

Abridged Paper

Original Research Paper

Comparative analysis of the cultural landscape based on the comparison of expert perspectives, field evidence, and general approaches to artificial intelligence *Kamyab kiani¹, Mehdi Khakzand^{2***}

1. Ph.D. student in Architecture, Faculty of Architecture and Urban Planning, Imam Khomeini International University(IKIU), Qazvin, Iran.
2. Corresponding Author, Associate Professor, Department of Landscape Architecture, School of Architecture and Environmental design, Iran University of Science and Technology, Tehran, Iran.

Highlights

- This study redefines cultural landscape identity through a mixed-method approach combining literature review, AI analysis, and expert interviews
- Five key components of cultural landscape were identified: human-nature interaction (17 occurrences), historical dimensions (12 occurrences), symbolic values (11 occurrences), mental perceptions (10 occurrences), and functional aspects (9 occurrences)
- Human-nature interaction serves as the core axis encompassing other components as interconnected layers
- Cultural landscape, as a mirror of human-nature interactions, serves as both world heritage and a dynamic platform for sustainable development and collective identity in contemporary societies. This research facilitates understanding this complex identity through a coherent conceptual model.

Abstract

Cultural Landscape, as a dynamic, multilayered, and flexible concept shaped by the dialectical interaction between humans and nature across time and space, encompasses tangible elements, intangible aspects, and perceptual dimensions. It holds a prominent position in architectural, urban planning, and cultural heritage studies. This research aims to redefine the identity of the cultural landscape and identify its key components through a mixed-method and interdisciplinary approach. The methodology includes a systematic literature review, historical-theoretical analysis, evaluation of general definitions provided by artificial intelligences (ChatGPT, Google Gemini, Microsoft Bing, DeepSeek, and Grok), and semi-structured interviews with experts. The findings reveal the cultural landscape as an adaptive system reflecting the history, culture, and choices of communities, providing a platform for preserving biocultural diversity, reinforcing collective identity, and promoting sustainable development. Five key components were identified: 1) Human–nature interaction; 2) Historical dimensions; 3) Symbolic values; 4) Mental perceptions; and 5) Functional aspects. Human–nature interaction, as the central core, encompasses the other components as interconnected layers. The proposed conceptual model visually organizes this structure and provides a coherent framework for interdisciplinary studies, architectural design, urban planning, and cultural heritage conservation. Practical recommendations include designing public spaces that preserve human–nature interactions and historical elements, enhancing mental experiences and collective identity through multilayered spaces, reinforcing symbolic values for social belonging, and functional planning for sustainable development. Future research directions focus on emerging technologies (AI for mental perception studies), local–global comparative studies, and sustainable conservation tools with community participation. Ultimately, by integrating diverse data, this research presents the cultural landscape as a mirror of human–nature interactions and a dynamic platform for both world heritage and contemporary communities.

Article Info

Received	06/06/2025
Revised	23/07/2025
Accepted	09/08/2025
Available Online	20/01/2026

Keywords

Cultural landscape
human–nature interaction
mental perceptions
historical dimensions.



© [2026] by the author(s).

Citation of the article

kiani, K., & Khakzand, M. (2026). Comparative analysis of the cultural landscape based on the comparison of expert perspectives, field evidence, and general approaches to artificial intelligence. *Iranian Urban design studies*, 2(2), 131-152.

* This article is extracted from the first author's national research project titled "Development of Guidelines for Registering Cultural Landscapes in the National Heritage List" at the Research Institute of Cultural Heritage and Tourism.

*** Author Corresponding: Email: mkhakzand@iust.ac.ir

Introduction: The concept of cultural landscape has gained significant attention in recent years across various disciplines including architecture, urban planning, geography, and cultural heritage studies. As a dynamic and multilayered concept shaped by the dialectical interaction between humans and nature across time and space, cultural landscape encompasses not only tangible elements like architecture and landscapes but also intangible aspects such as values, beliefs, and rituals, along with perceptual dimensions including collective identity and mental experiences. This concept holds a prominent position in architectural, urban planning, and cultural heritage studies, serving as a crucial framework for understanding the complex relationships between human societies and their environments.

Despite its growing importance in sustainable planning and cultural heritage conservation, a precise and comprehensive definition of cultural landscape remains contested. The diversity of perspectives, ranging from classical definitions based on UNESCO criteria to contemporary interpretations grounded in interdisciplinary theories, highlights the complexity of this concept and the necessity for redefinition within a coherent and practical framework. Various approaches, from bodily and historical perspectives to perceptual, symbolic, and ecological readings, demonstrate the multidimensionality of cultural landscape and the difficulty in achieving a unified framework for its analysis.

The primary question of this research is: How can a comprehensive definition of cultural landscape be provided that encompasses both its material and immaterial dimensions through an interdisciplinary and mixed-methodology approach? Based on this question, the research objective is not to presuppose the dimensions of cultural landscape but rather to extract and identify data-driven components through systematic analysis of scientific sources, expert perspectives, and innovative approaches based on artificial intelligence. This research, in addition to identifying the key dimensions of cultural landscape, specifically compares the degree of convergence and divergence between AI definitions, expert viewpoints, and existing literature to demonstrate how each of these three knowledge sources contributes to understanding and reproducing the concept of cultural landscape.

Materials and Methods: This research employs a mixed-method (qualitative-quantitative) and interdisciplinary approach to understand the identity of cultural landscape and identify its dimensions and components. The research methodology is systematically designed in multiple stages to achieve a comprehensive and reliable understanding of the cultural landscape concept through integration of data from systematic literature review, historical-theoretical analysis, AI-based definitions, and expert interviews. The research structure consists of five main stages executed continuously and cohesively:

- Systematic literature review
- Historical and theoretical analysis
- AI-based definition evaluation
- Expert interviews
- Data integration and conceptual model development

Each stage was designed using scientifically valid methods and tools to ensure that the findings are accurate, reliable, and generalizable.

Findings: Key Components of Cultural Landscape

- This research redefines the identity of the cultural landscape by using a mixed (qualitative-quantitative) approach that includes a literature review, artificial intelligence analysis, and interviews with experts.
- Five key components of the cultural landscape were identified: human-nature interaction (17 repetitions), historical dimensions (12 repetitions), symbolic values (11 repetitions), subjective perceptions (10 repetitions), and functional aspects (9 repetitions).
- Human-nature interaction acts as the main axis and encompasses the other components as interconnected layers.
- The cultural landscape is a mirror of human-natural interactions that is both part of the world heritage and a dynamic platform for sustainable development and strengthening collective identity in contemporary societies. This research facilitates the understanding of this complex identity by providing a coherent conceptual model.



Discussion and Conclusion: The analysis of data from systematic literature review, AI definition evaluation, and expert interviews reveals cultural landscape as a dynamic, multilayered, and flexible concept shaped by the dialectical interaction between humans and nature in the context of time and space. This concept includes material elements such as architecture, infrastructure, and natural landscapes, intangible elements such as values, beliefs, rituals, and symbolic meanings, and perceptual dimensions such as collective identity and mental experiences. Cultural landscape not only reflects the history, culture, and choices of communities but also provides a platform for preserving biocultural diversity, reinforcing collective identity, and promoting sustainable development.

In this research, five key components of cultural landscape were identified:

1) Human-nature interaction, 2) Historical dimensions, 3) Symbolic values, 4) Mental perceptions, and 5) Functional aspects. These components were extracted based on analysis of expert interviews, systematic literature review, and examination of AI-provided definitions. Human-nature interaction, with 17 occurrences, was considered the main axis of the model, while historical dimensions with 12 occurrences were defined as temporal layers (including dynamics and transformation with 7 occurrences). Symbolic values with 11 occurrences refer to emotional and cultural meanings (including collective identity with 9 occurrences), mental perceptions with 10 occurrences represent individual experiences, and functional aspects with 9 occurrences indicate practical applications. Collective identity, repeated in 9 expert opinions, is presented as a subset of symbolic values, focusing on collective identity and cultural belonging, while dynamics and transformation, with 7 repetitions, are placed as subsets of historical dimensions, relating to the continuity and evolution of temporal layers.

The proposed conceptual model visually organizes these components in a systematic structure where human-nature interaction forms the main axis and other components appear as interconnected layers around it. This model provides a coherent framework for understanding and analyzing cultural landscape identity and can be applied in interdisciplinary studies, architectural design, urban planning, and cultural heritage conservation.

The research findings also outline future research directions: first, using new technologies such as artificial intelligence and big data analysis for cultural landscape management, focusing on mental perceptions and functional aspects; second, conducting comparative studies of cultural landscapes at local and global scales, with particular attention to symbolic values and historical dimensions; and third, developing practical tools for sustainable conservation with local stakeholder participation, placing human-nature interaction at the foundation of ecological-cultural approaches.

In addition to practical recommendations and policy implications based on the conceptual model, cultural landscape is shown to be an influential identity in urban public space design. These strategies include:

- Designing public spaces that preserve human-nature interactions and historical elements
- Enhancing mental experiences and collective identity through multilayered cultural spaces
- Reinforcing symbolic values and connecting with local communities to preserve meaning and social belonging
- Functional planning of spaces for sustainable development and practical utilization of cultural landscapes

Ultimately, this research, by providing a comprehensive definition and conceptual model, has taken an effective step in understanding the complex identity of cultural landscape. Cultural landscape, as a mirror of human-nature interactions, is not only considered part of world heritage but also serves as a dynamic platform for sustainable development and strengthening collective identity in contemporary societies.

Declarations

Conflict of Interest

The authors declare that there is no conflict of interest related to this research.

Funding

This research has not received any financial support from governmental or private organizations for the advancement of the study.

Informed Consent

All participants in this research have provided their informed consent in writing.

Ethical Approve

This study did not involve any clinical experiments on humans, animals, or sensitive data. It was solely based on expert interviews with university faculty members. Given the qualitative nature of the research, obtaining formal ethical approval was not deemed necessary.

Authors' Contributions

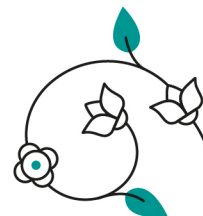
The authors contributed to this study as follows: the conceptualization and study design were carried out by Dr. Mehdi Khakzand and Eng. Kamyab Kiani; data collection was conducted by Dr. Mehdi Khakzand and Eng. Kamyab Kiani; data analysis was performed by Dr. Mehdi Khakzand and Eng. Kamyab Kiani; the initial draft was written by Dr. Mehdi Khakzand and Eng. Kamyab Kiani; the manuscript was reviewed and revised by Dr. Mehdi Khakzand and Eng. Kamyab Kiani. All authors have reviewed and approved the final version of the manuscript.

Acknowledgments

The authors would like to express their sincere appreciation to those who provided technical advice and participated in the expert interviews.

References

- Doroodian, S. (2015). Landscape, Natural Landscape, Cultural Landscape. *MANZAR, the Scientific Journal of landscape*, 7(32), 82-87. [In Persian]
- Mehdi Abadi M, Zamani Fard A, Amir Shakermi S A A. (2024). An Approach to Reading Components of Taq Bostan Cultural Landscape. *Parseh J Archaeol Stud*. 7(26), 145-176. [In Persian]
- Shahsavari, M. (2012). The Cultural Landscape Continuity; Reconstruction and Revitalization of a Historic Garden. *MANZAR, the Scientific Journal of landscape*, 3(17), 54-59. [In Persian]
- Bavarsad, Marzieh, Ansari, Mojtaba. "Management and Sustainable Development of the Cultural Landscape Case study of Cheshmeh-Ali (Shahr-e-Rey)." *Journal of Environmental Science and Technology*, vol. 18, no. 3, 2016, pp. 223-235. [In Persian]
- Talebnia P, Ghaderyan E. Documentary Experiences of Rural Settlements in the Cultural Landscape of Hawraman. *KCR 2024*; 7 (2) :115-122. [In Persian]
- Goodarzi, S. (2012). Rehabilitating the cultural landscape; Landscape approaches used for revival of the Babur's historical garden. *MANZAR, the Scientific Journal of landscape*, 4(19), 46-51. Agnoletti, M. (Ed.). (2006). *The conservation of cultural landscapes*. Cabi. [In Persian]
- Al-Attar, A., Wu, Y., Fetzer, E., & Alwah, A. (2025, February). Study of the characteristics of the mountainous cultural landscape in Yemen: mountain cities, mountain villages, and cultivated terraces. In *Journal of Physics: Conference Series* (Vol. 2958, No. 1, p. 012004). IOP Publishing.
- Almy III, D. J. (2025). Sustaining the cultural landscape in the city of Bath, Maine. *WIT Transactions on Ecology and the Environment*, 84.
- Alrayyan, K. A. W. T. H. A. R., & Clements, T. E. R. R. Y. (2022). Genealogy of cultural landscape definitions: a comparative review of scholarly and institutional definitions. *Landscape Research Record*, (11), 140-55.
- Arnaiz-Schmitz, C., Aguilera, P. A., Roperio, R. F., & Schmitz, M. F. (2023). Detecting social-ecological resilience thresholds of cultural landscapes along an urban-rural gradient: a methodological approach based on Bayesian Networks. *Landscape Ecology*, 38(12), 3589-3604.
- Bin, H. U., Yiwei, Z. O. U., & Ruoshi, M. A. (2021). Comprehensive Investigation and Evaluation System of Rural Cultural Landscape Heritage. *Landscape Architecture*, 28(9), 109-114.
- Birks, H. H. (1988). *The cultural landscape: past, present and future*. Cambridge University Press.
- Bloemers, T., Kars, H., Van der Valk, A., & Wijnen, M. (2010). The cultural landscape and heritage paradox. *Protection and development of the Dutch archaeological-historical landscape and its European dimension*.
- Hasim, I. S., Widiastuti, I., & Sudradjat, I. (2023). Symbolic interactionism in vernacular cultural landscape research. *ARTEKS: Jurnal Teknik Arsitektur*, 8(1), 135-144.
- He, D., Chen, W., & Zhang, J. (2024). Integrating heritage and environment: characterization of cultural landscape in Beijing great wall heritage area. *Land*, 13(4), 536.
- Hood, J. E. (1996). Cultural Landscape. *Landscape archaeology: Reading and interpreting the American historical landscape*, 121.
- Howell, K. L., Gough, M. Z., & Cameron, H. M. (2025). "Why are we asking for a seat at the table that our ancestors created for us?" The importance of cultural landscapes and power in urban planning. *Journal of Urban Affairs*, 47(4), 1287-1308.
- Jacques, D. (1995). The rise of cultural landscapes. *International Journal of Heritage Studies*, 1(2), 91-101.
- Kiani, K., & Khakzand, M. (2024). The structure, concept and identity of traditional Chinese gardens. *Landscape History*, 45(2), 101-120.
- Kiani, K., Zandieh, M., Medi, H., & Zarrabi, M. M. (2025). Unveiling the Geometric Elegance: A Comparative Analysis of Historical Garden Structures and Spatial Relations. *Landscape online*, 1135-1135.



- Kishkenbaeva, Z., & Baisarina, Z. (2024). Assessment of the Value Levels of the Categories of Cultural Heritage, Cultural Landscape, and Cultural Tourism from an Interdisciplinary Perspective (based on Alakol lake). *Bulletin of LN Gumilyov Eurasian National University. Historical Sciences. Philosophy. Religious Studies*, 149(4), 210-225.
- Legacy, S. (2002). Cultural Landscapes: the Challenges of Conservation.
- Li, G., Chen, B., Zhu, J., & Sun, L. (2024). Traditional Village research based on culture-landscape genes: a Case of Tujia traditional villages in Shizhu, Chongqing, China. *Journal of Asian Architecture and Building Engineering*, 23(1), 325-343.
- Li, J., Xiao, Y., Yan, J., Liang, C., & Zhong, H. (2025). Spatiotemporal evolution characteristics and causative analysis of toponymic cultural landscapes in traditional villages in Northern Guangdong, China. *Sustainability*, 17(1), 271.
- Plumwood, V. (2006). The concept of a cultural landscape: Nature, culture and agency in the land. *Ethics and the Environment*, 115-150.
- Plumwood, V. (2006). The concept of a cultural landscape: Nature, culture and agency in the land. *Ethics and the Environment*, 115-150.
- Reiß, A., Hadler, H., Wilken, D., Majchczack, B. S., Blankenfeldt, R., Bäuml, S., ... & Vött, A. (2025). The Trendermarsch sunken in the Wadden Sea (North Frisia, Germany)—reconstructing a drowned medieval cultural landscape with geoarchaeological and geophysical investigations. *E&G Quaternary Science Journal*, 74(1), 37-57.
- Rose, M. (2006). Gathering 'dreams of presence': a project for the cultural landscape. *Environment and planning D: society and space*, 24(4), 537-554.
- Rowntree, L. B., & Conkey, M. W. (1980). Symbolism and the cultural landscape. *Annals of the Association of American Geographers*, 70(4), 459-474.
- Schaich, H., Bieling, C., & Plieninger, T. (2010). Linking ecosystem services with cultural landscape research. *Gaia-Ecological Perspectives for Science and Society*, 19(4), 269-277.
- Taylor, K. (2008). Landscape and Memory: cultural landscapes, intangible values and some thoughts on Asia.
- Taylor, K. (2012). Landscape and meaning: Context for a global discourse on cultural landscapes values. *Managing cultural landscapes*, 21-44.
- Tua, K. J., Caballero, G. V. A., & Aquino-Ong, S. C. (2025). Philippine landscape heritage education: review of the preparedness of landscape architecture curricula in the Philippines for cultural landscape heritage conservation specialization. *Journal of Cultural Heritage Management and Sustainable Development*, 15(2), 274-305.
- Von Haaren, C. (2002). Landscape planning facing the challenge of the development of cultural landscapes. *Landscape and urban planning*, 60(2), 73-80.
- Vos, W., & Meekes, H. (1999). Trends in European cultural landscape development: perspectives for a sustainable future. *Landscape and urban planning*, 46(1-3), 3-14.
- Wang, Q., Ariffin, N. F. M., Abdul, F., & Aziz, X. Z. (2025). Theoretical Foundations and Methodological Frameworks for Visual Quality Assessment in Cultural Landscapes.
- UNESCO World Heritage Centre. (2025). Cultural landscapes. UNESCO World Heritage Centre. Retrieved November 14, 2025, from <https://whc.unesco.org/en/culturallandscape/>

Note for Readers:

This paper contains an identical English abstract in two sections:

Abridged Paper: To provide an overview for international readers.

Persian Section: To meet the standardized structure of Persian academic publications.

This repetition is intentional to ensure alignment with academic standards and facilitate readability for both audiences. Readers are encouraged to review the full paper for comprehensive details.

یادداشت برای خوانندگان:

این مقاله شامل یک چکیده انگلیسی در دو بخش است:

Abridged Paper: برای ارائه یک دید کلی به خوانندگان بین‌المللی.

بخش فارسی: به منظور رعایت استانداردهای ساختار مقالات علمی فارسی.

تکرار این چکیده، با هدف انطباق با استانداردهای علمی و تسهیل مطالعه برای هر دو گروه از مخاطبان طراحی شده است. خوانندگان می‌توانند برای دریافت جزئیات کامل، به متن اصلی مقاله مراجعه کنند.

© [2026] by the author(s). This article is licensed under a Creative Commons Attribution 4.0 International (CC BY 4.0). The authors retain copyright, and this work may be shared and redistributed with proper attribution.

License link: <https://creativecommons.org/licenses/by/4.0/>



© [۲۰۲۶] نویسنده(گان). این مقاله تحت مجوز (CC BY 4.0) Creative Commons Attribution 4.0 International منتشر شده است. نویسنده(گان) مالک حقوق

مادی و معنوی اثر خود هستند، و این مقاله می‌تواند با ذکر منبع مورد استفاده، بازنشر و توزیع شود.

لینک مجوز: <https://creativecommons.org/licenses/by/4.0/>



تحلیل تطبیقی منظر فرهنگی با اتکاء بر هم‌سنجی دیدگاه متخصصان، شواهد میدانی و رویکردهای عمومی هوش مصنوعی*

کامیاب کیانی^۱، مهدی خاک زند^۲*

۱. پژوهشگر دکتری معماری، دانشکده معماری و شهرسازی، دانشگاه بین‌المللی امام خمینی (ره)، قزوین، ایران.
۲. دانشیار گروه معماری، دانشکده معماری و شهرسازی، دانشگاه علم و صنعت ایران، تهران، ایران.

نکات شاخص

این پژوهش با بهره‌گیری از رویکرد ترکیبی (کیفی کمی) که شامل مرور ادبیات، تحلیل هوش مصنوعی و مصاحبه با متخصصان است، هویت منظر فرهنگی را بازتعریف می‌کند. پنج مؤلفه کلیدی منظر فرهنگی شناسایی شدند: تعامل انسان و طبیعت (۷۱ تکرار)، ابعاد تاریخی (۲۱ تکرار)، ارزش‌های نمادین (۱۱ تکرار)، ادراکات ذهنی (۱۰ تکرار) و جنبه‌های کارکردی (۹ تکرار). تعامل انسان و طبیعت به‌عنوان محور اصلی عمل می‌کند و سایر مؤلفه‌ها را به‌صورت لایه‌های به‌هم‌پیوسته در بر می‌گیرد. منظر فرهنگی، آینه تعاملات انسانی طبیعی است. این منظر هم بخشی از میراث جهانی و هم بستری پویا برای توسعه پایدار و تقویت هویت جمعی در جوامع معاصر به حساب می‌آید. این پژوهش با ارائه یک مدل مفهومی منسجم، درک این هویت پیچیده را تسهیل می‌کند.

مشخصات مقاله

چکیده

منظر فرهنگی به‌عنوان مفهومی پویا، چندلایه و انعطاف‌پذیر که از تعامل دیالکتیکی انسان و طبیعت در بستر زمان و مکان شکل می‌گیرد، شامل عناصر مادی (مانند معماری و چشم‌اندازها)، ناملموس (ارزش‌ها، باورها و آیین‌ها) و ادراکی (هویت جمعی و تجربیات ذهنی) است و در مطالعات معماری، شهرسازی و میراث‌فرهنگی جایگاه ویژه‌ای دارد. این پژوهش با هدف بازتعریف هویت منظر فرهنگی و شناسایی مؤلفه‌های آن، از رویکردی ترکیبی (کیفی-کمی) و میان‌رشته‌ای بهره گرفته است. روش تحقیق شامل مرور نظام‌مند ادبیات، تحلیل تاریخی نظری، بررسی تعاریف عمومی ارائه‌شده توسط هوش‌های مصنوعی (مانند ChatGPT، Grok و Microsoft Bing، DeepSeek، Google Gemini) و مصاحبه نیمه‌ساختاریافته با متخصصان است. یافته‌ها منظر فرهنگی را سیستمی انطباق‌پذیر نشان می‌دهند که بازتاب تاریخ، فرهنگ و انتخاب‌های جوامع است و بستری برای حفظ تنوع زیستی فرهنگی، تقویت هویت جمعی و توسعه پایدار فراهم می‌کند. پنج مؤلفه کلیدی شناسایی شد: ۱. تعامل انسان و طبیعت؛ ۲. ابعاد تاریخی؛ ۳. ارزش‌های نمادین؛ ۴. ادراکات ذهنی؛ ۵. جنبه‌های کارکردی. تعامل انسان و طبیعت به‌عنوان هسته مرکزی، سایر مؤلفه‌ها را به‌صورت لایه‌های به‌هم‌پیوسته احاطه می‌کند. مدل مفهومی پیشنهادی، این ساختار را به‌صورت بصری نظام‌مند نمایش می‌دهد و چهارچوبی منسجم برای مطالعات میان‌رشته‌ای، طراحی معماری، برنامه‌ریزی شهری و حفاظت میراث فرهنگی ارائه می‌کند. پیشنهادها کاربردی شامل طراحی فضاهای عمومی با حفظ تعامل انسان و طبیعت و عناصر تاریخی، ارتقای تجربیات ذهنی و هویت جمعی از طریق فضاهای چندلایه، تقویت ارزش‌های نمادین برای تعلق اجتماعی و برنامه‌ریزی کارکردی برای توسعه پایدار است. مسیرهای تحقیقات آینده بر فناوری‌های نوین، مانند هوش مصنوعی برای ادراکات ذهنی، مطالعات تطبیقی محلی جهانی و ابزارهای حفاظت پایدار با مشارکت محلی تمرکز دارند. درنهایت، این پژوهش با تلفیق داده‌های متنوع، منظر فرهنگی را آینه‌ای از تعاملات انسانی طبیعی و بستری پویا برای میراث جهانی و جوامع معاصر معرفی می‌کند.

واژگان کلیدی

منظر فرهنگی
تعامل انسان و طبیعت
ادراکات ذهنی
ابعاد تاریخی





Original Research Paper

Comparative analysis of the cultural landscape based on the comparison of expert perspectives, field evidence, and general approaches to artificial intelligence *

Kamyab kiani¹, Mehdi Khakzand^{2**}

1. Ph.D. student in Architecture, Faculty of Architecture and Urban Planning, Imam Khomeini International University (IKIU), Qazvin, Iran.
2. Corresponding Author, Associate Professor, Department of Landscape Architecture, School of Architecture and Environmental design, Iran University of Science and Technology, Tehran, Iran.

Highlights

- This study redefines cultural landscape identity through a mixed-method approach combining literature review, AI analysis, and expert interviews
- Five key components of cultural landscape were identified: human-nature interaction (17 occurrences), historical dimensions (12 occurrences), symbolic values (11 occurrences), mental perceptions (10 occurrences), and functional aspects (9 occurrences)
- Human-nature interaction serves as the core axis encompassing other components as interconnected layers
- Cultural landscape, as a mirror of human-nature interactions, serves as both world heritage and a dynamic platform for sustainable development and collective identity in contemporary societies. This research facilitates understanding this complex identity through a coherent conceptual model.

Abstract

Cultural Landscape, as a dynamic, multilayered, and flexible concept shaped by the dialectical interaction between humans and nature across time and space, encompasses tangible elements, intangible aspects, and perceptual dimensions. It holds a prominent position in architectural, urban planning, and cultural heritage studies. This research aims to redefine the identity of the cultural landscape and identify its key components through a mixed-method and interdisciplinary approach. The methodology includes a systematic literature review, historical-theoretical analysis, evaluation of general definitions provided by artificial intelligences (ChatGPT, Google Gemini, Microsoft Bing, DeepSeek, and Grok), and semi-structured interviews with experts. The findings reveal the cultural landscape as an adaptive system reflecting the history, culture, and choices of communities, providing a platform for preserving biocultural diversity, reinforcing collective identity, and promoting sustainable development. Five key components were identified: 1) Human-nature interaction; 2) Historical dimensions; 3) Symbolic values; 4) Mental perceptions; and 5) Functional aspects. Human-nature interaction, as the central core, encompasses the other components as interconnected layers. The proposed conceptual model visually organizes this structure and provides a coherent framework for interdisciplinary studies, architectural design, urban planning, and cultural heritage conservation. Practical recommendations include designing public spaces that preserve human-nature interactions and historical elements, enhancing mental experiences and collective identity through multilayered spaces, reinforcing symbolic values for social belonging, and functional planning for sustainable development. Future research directions focus on emerging technologies (AI for mental perception studies), local-global comparative studies, and sustainable conservation tools with community participation. Ultimately, by integrating diverse data, this research presents the cultural landscape as a mirror of human-nature interactions and a dynamic platform for both world heritage and contemporary communities.

Article Info

Received 06/06/2025
Revised 23/07/2025
Accepted 09/08/2025
Available Online 20/01/2026

Keywords

Cultural landscape
human-nature interaction
mental perceptions
historical dimensions.



© [2026] by the author(s).

Citation of the article

kiani, K., & Khakzand, M. (2026). Comparative analysis of the cultural landscape based on the comparison of expert perspectives, field evidence, and general approaches to artificial intelligence. *Iranian Urban design studies*, 2(2), 131-152.

* This article is extracted from the first author's national research project titled "Development of Guidelines for Registering Cultural Landscapes in the National Heritage List" at the Research Institute of Cultural Heritage and Tourism.

** Author Corresponding: Email: mkhakzand@iust.ac.ir

مقدمه

مفهوم منظر فرهنگی به‌عنوان یکی از مفاهیم کلیدی در مطالعات میان‌رشته‌ای محیط، فرهنگ و هویت، در سال‌های اخیر توجه گسترده‌ای را در حوزه‌های معماری، شهرسازی، جغرافیا و میراث‌فرهنگی به خود جلب کرده است (Birks, 1988; He et al., 2024; Li et al., 2025). این مفهوم که از تعامل پویا و چندلایه انسان با طبیعت در بستر زمان و مکان شکل می‌گیرد، نه تنها بازتاب‌دهنده ویژگی‌های مادی و فیزیکی محیط است؛ بلکه ارزش‌ها، باورها، ادراکات ذهنی و هویت‌های جمعی را نیز در بر می‌گیرد. ادراکی که از انسان اولیه در طبیعت تا انسان مدرن در دل شهرهای امروزی با آن روبه‌روست. با این حال، علی‌رغم اهمیت فزاینده منظر فرهنگی در برنامه‌ریزی پایدار و حفاظت از میراث جهانی، تعریف دقیق و جامعی از آن همچنان مورد مناقشه است (Hood, 1996; Howell et al., 2025; Kiani & Khakzand, 2024). تنوع دیدگاه‌ها از تعاریف کلاسیک مبتنی بر معیارهای یونسکو تا تفاسیر معاصر مبتنی بر نظریه‌های میان‌رشته‌ای، نشان‌دهنده پیچیدگی این مفهوم و ضرورت بازتعریف آن در چهارچوبی منسجم و کاربردی است (Howell et al., 2025; Kiani et al., 2025; Li et al., 2025; Plumwood, 2006; Taylor, 2012; Tua et al., 2025).

منظر فرهنگی یکی از مفاهیم محوری در مطالعات محیط، هویت و میراث‌فرهنگی است که به‌دلیل پیچیدگی‌های مفهومی و تنوع رویکردهای نظری، همچنان فاقد تعریفی جامع و مورد توافق است. برداشت‌های موجود، از رویکردهای کالبدی و تاریخی تا خوانش‌های ادراکی، نمادین و اکولوژیک، گویای چندوجهی بودن این مفهوم و دشواری دستیابی به چهارچوبی یکپارچه برای تحلیل آن است. این وضعیت، نیاز به بازتعریف ساختار مفهومی منظر فرهنگی را بیش از پیش آشکار می‌سازد.

پرسش اصلی این پژوهش آن است که چگونه می‌توان با اتکا بر رویکردی میان‌رشته‌ای و روش‌شناسی ترکیبی، تعریفی جامع از منظر فرهنگی ارائه کرد که دربردارنده ابعاد مادی و ناملموس آن باشد؟ براساس این پرسش، هدف پژوهش نه پیش‌فرض‌گیری ابعاد منظر فرهنگی، بلکه استخراج و بازشناسی داده‌محور مؤلفه‌ها از طریق تحلیل نظام‌مند منابع علمی، بررسی دیدگاه متخصصان و بهره‌گیری از رویکردهای نوین مبتنی بر هوش مصنوعی است. در این چهارچوب، پژوهش علاوه بر شناسایی ابعاد کلیدی منظر فرهنگی، به‌طور ویژه به مقایسه میزان هم‌گرایی و واگرایی میان تعاریف و خروجی‌های هوش مصنوعی، دیدگاه متخصصان و ادبیات نظری موجود می‌پردازد تا نشان دهد هر یک از این سه منبع معرفتی چگونه در فهم و بازتولید مفهوم منظر فرهنگی نقش‌آفرین هستند. این رویکرد امکان ارائه مدلی مفهومی فراهم می‌کند که بتواند در تحلیل مناظر تاریخی و شهری و در سطوح برنامه‌ریزی و حفاظت میراث‌فرهنگی به کار گرفته شود.

مبانی نظری

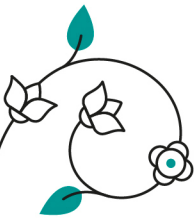
مفهوم منظر فرهنگی به‌عنوان یکی از مفاهیم کلیدی در مطالعات میان‌رشته‌ای محیط، فرهنگ و هویت، در سال‌های اخیر توجه گسترده‌ای را در حوزه‌های معماری، شهرسازی، جغرافیا و میراث‌فرهنگی به خود جلب کرده است (Birks, 1988; He et al., 2024; Li et al., 2025). این مفهوم از تعامل پویا و چندلایه انسان با طبیعت در بستر زمان و مکان شکل می‌گیرد و فراتر از ویژگی‌های مادی و فیزیکی محیط، ارزش‌ها، باورها، ادراکات ذهنی و هویت‌های جمعی را نیز در بر می‌گیرد (Howell et al., 2025; Kiani & Khakzand, 2024).

تحلیل ادبیات نشان می‌دهد که منظر فرهنگی از اوایل قرن بیستم تا امروز به‌طور پیوسته توسعه یافته است. رویکردهای اولیه انسان‌محور و کالبدگرا، به‌تدریج جای خود را به خوانش‌های معنایی، ادراکی و اکولوژیک داده‌اند که هم ابعاد انسانی و هم نقش طبیعت و فرایندهای غیرانسانی را در شکل‌دهی منظر در نظر می‌گیرند (Plumwood, 2006; Taylor, 2012; Tua et al., 2025). در این چهارچوب، منظر فرهنگی نه تنها محصول تعامل انسان با محیط است، بلکه محصولی اجتماعی‌تاریخی است که تجربه و دانش جمعی را در طول زمان بازتاب می‌دهد (Hood, 1996; Howell et al., 2025).

ابعاد منظر فرهنگی

مطالعات پیشین نشان می‌دهد که منظر فرهنگی چندبُعدی است و شامل عناصر مادی، تاریخی، نمادین، ادراکی و کارکردی می‌شود (Petersen & Rohde, 1977; Meinig, 1979; Conzen, 2001). تحلیل منابع و دسته‌بندی مؤلفه‌ها، هشت بُعد اصلی را مشخص کرده است که براساس بسامد ظهور در ادبیات اولویت‌بندی شده‌اند (جدول ۱). این ابعاد عبارت‌اند از:

- تعامل انسان و طبیعت: هسته اصلی منظر فرهنگی که شامل ارتباط متقابل انسان و محیط طبیعی و ترکیب عناصر انسانی و طبیعی است (Vos & Meekes, 1999; Groth, 2004).
- ابعاد تاریخی: بازتاب فرایندهای تاریخی، اجتماعی و فرهنگی که لایه‌های زمان و تحول را در منظر نشان می‌دهند (Meinig et al., 2007; Bell, 2014).



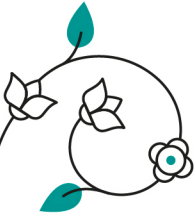


- ارزش‌ها و معانی نمادین: شامل هویت اجتماعی، حس تعلق و معانی نمادین مبتنی بر فرهنگ و معیارهای یونسکو (Taylor, 2002; Legacy, 2002).
 - ابعاد ذهنی و ادراکی: نحوه ادراک و تجربه فردی از محیط که با هویت فرهنگی و حس تعلق به مکان مرتبط است (Rose, 2006; Plumwood, 2006).
 - ابعاد کارکردی: استفاده انسانی از فضا و جنبه‌های اجتماعی اقتصادی و کاربردی آن (Adib, 2014; Karimi, 2014).
 - مقیاس‌های مختلف: قابلیت بررسی منظر در سطوح محلی، شهری و جهانی (Bloemers et al., 2010).
 - نقد انسان‌محوری: تأکید بر نقش فعال طبیعت و فرایندهای اکولوژیک و انتقاد از تقلیل طبیعت به یک زمینه برای فعالیت انسانی (Plumwood, 2006; Reiß et al., 2025).
 - ارزش‌های فرهنگی مبتنی بر دیدگاه یونسکو: استانداردهای تاریخی، زیبایی‌شناختی و اجتماعی که گاه به نادیده گرفتن زمینه‌های محلی منجر می‌شوند (Hoffmann, 2004; Shahcheraghi, 2014).
- تحلیل این ابعاد نشان می‌دهد که با وجود تمرکز بالای ادبیات بر تعامل انسان و طبیعت، سایر ابعاد از جمله تاریخمندی، معانی نمادین و ادراک ذهنی نیز نقش برجسته‌ای در فهم کامل منظر فرهنگی دارند (Li et al., 2025; Kiani et al., 2025). همچنین، نقدهای وارد بر هر بعد، از جمله انسان‌محوری غالب، ذهنی بودن معانی، کاهش‌گرایی کارکردی و استانداردسازی یکسان‌نگر، ضرورت توجه هم‌زمان به ابعاد چندگانه و رویکرد انتقادی در کاربرد مفهوم منظر فرهنگی را برجسته می‌سازد (Plumwood, 2006; Howell et al., 2025).
- با توجه به تحلیل منابع و بررسی ابعاد منظر فرهنگی، می‌توان نتیجه گرفت که این مفهوم ساختاری پیچیده و چندلایه است که از تعامل سه عنصر اساسی انسان، طبیعت و تاریخ شکل می‌گیرد. برای هرگونه کاربرد عملی، اعم از تحلیل مناظر تاریخی و شهری یا برنامه‌ریزی پایدار، توجه هم‌زمان به ابعاد مادی، نمادین، ادراکی، تاریخی و کارکردی، همراه با در نظر گرفتن نقدهای بنیادین، ضروری است (Kiani & Khakzand, 2024; Howell et al., 2025). این رویکرد امکان توسعه چهارچوب تحلیلی جامع و یکپارچه برای پژوهش‌های میان‌رشته‌ای در حوزه منظر فرهنگی را فراهم می‌آورد.



پیشینه پژوهش

- مرور ادبیات نشان می‌دهد که مفهوم منظر فرهنگی در تقاطع چند حوزه معرفتی شکل گرفته و همین جایگاه میان‌رشته‌ای، آن را به بستری برای گفت‌وگو میان معماری، جغرافیا، مطالعات میراث، بوم‌شناسی و علوم اجتماعی تبدیل کرده است (Meinig, 1979; Conzen, 2001; Taylor, 2012). در پژوهش‌های مختلف، منظر فرهنگی به‌عنوان بازتاب رابطه معنادار انسان و محیط فهم شده است؛ رابطه‌ای که در عین عینی بودن، همواره حامل لایه‌های ذهنی، نمادین و تاریخی است (Groth, 2004; Rose, 2006).
- مطالعات کلاسیک اغلب بر عناصر کالبدی و کارکردی تأکید داشتند و منظر را به‌مثابه «محصول فعالیت انسان در محیط» تعریف می‌کردند (Petersen & Rohde, 1977; Jacques, 1995). در مقابل، رویکردهای معاصر، منظر را عرصه‌ای برای تولید معنا، تجربه زیسته، روایت‌های فرهنگی و شکل‌گیری هویت جمعی می‌دانند (Taylor, 2008; Howell et al., 2025). این تغییر پارادایم سبب شد که مطالعات به‌جای تمرکز صرف بر عناصر فیزیکی، به ابعاد ادراکی، ارزش‌های نمادین و حتی نقش مؤلفه‌های غیرانسانی و اکولوژیک نیز توجه کنند (Plumwood, 2006; Kishkenbaeva & Baisarina, 2024).
- در بخش دیگری از ادبیات، منظر فرهنگی نه یک «شیء» یا «محیط»، بلکه نوعی فرایند رابطه‌ای معرفی شده است؛ فرایندی که در آن طبیعت، انسان، فرهنگ و ساختارهای قدرت به‌شکل متقابل یکدیگر را تعریف و بازتعریف می‌کنند (Rowntree & Conkey, 1980; Bloemers et al., 2010). این رویکرد به‌ویژه در مطالعات انتقادی و پسامدرن برجسته شده و زمینه را برای نقد انسان‌محوری و استانداردسازی‌های یکنواخت، به‌ویژه در معیارهای یونسکو فراهم کرده است (Hoffmann, 2004; Plumwood, 2006).
- با وجود غنای نظری، پیشینه پژوهش نشان می‌دهد که ادبیات موجود با چند خلأ کلیدی روبه‌روست:
- غلبه رویکردهای انسان‌محور و کم‌توجهی به عاملیت طبیعت و سامانه‌های اکولوژیک.
 - پراکندگی مفهومی و نبود چهارچوبی یکپارچه برای دسته‌بندی ابعاد منظر فرهنگی.
 - چالش در سنجش ابعاد ذهنی و نمادین به‌علت ماهیت تفسیربردار.
 - فقدان رویکردهای بومی‌محور در مواجهه با معیارهای جهانی، به‌ویژه استانداردهای یونسکو.
- تحلیل نظام‌مند منابع نشان می‌دهد که می‌توان ابعاد منظر فرهنگی را در قالب هشت دسته اصلی شامل تعامل انسان طبیعت، تاریخمندی، معانی



نمادین، ادراک ذهنی، کارکردها، مقیاس‌های مطالعه، نقد انسان‌محوری و ارزش‌های یونسکو طبقه‌بندی کرد. این دسته‌بندی نشان می‌دهد که تعامل انسان و طبیعت بیشترین بسامد را در منابع دارد؛ اما سایر ابعاد نیز به‌صورت شبکه‌ای در تعامل با یکدیگر، ساختار پیچیده و چندوجهی منظر فرهنگی را شکل می‌دهند (Bell, 2014; Hasim et al., 2023; Reif et al., 2025).

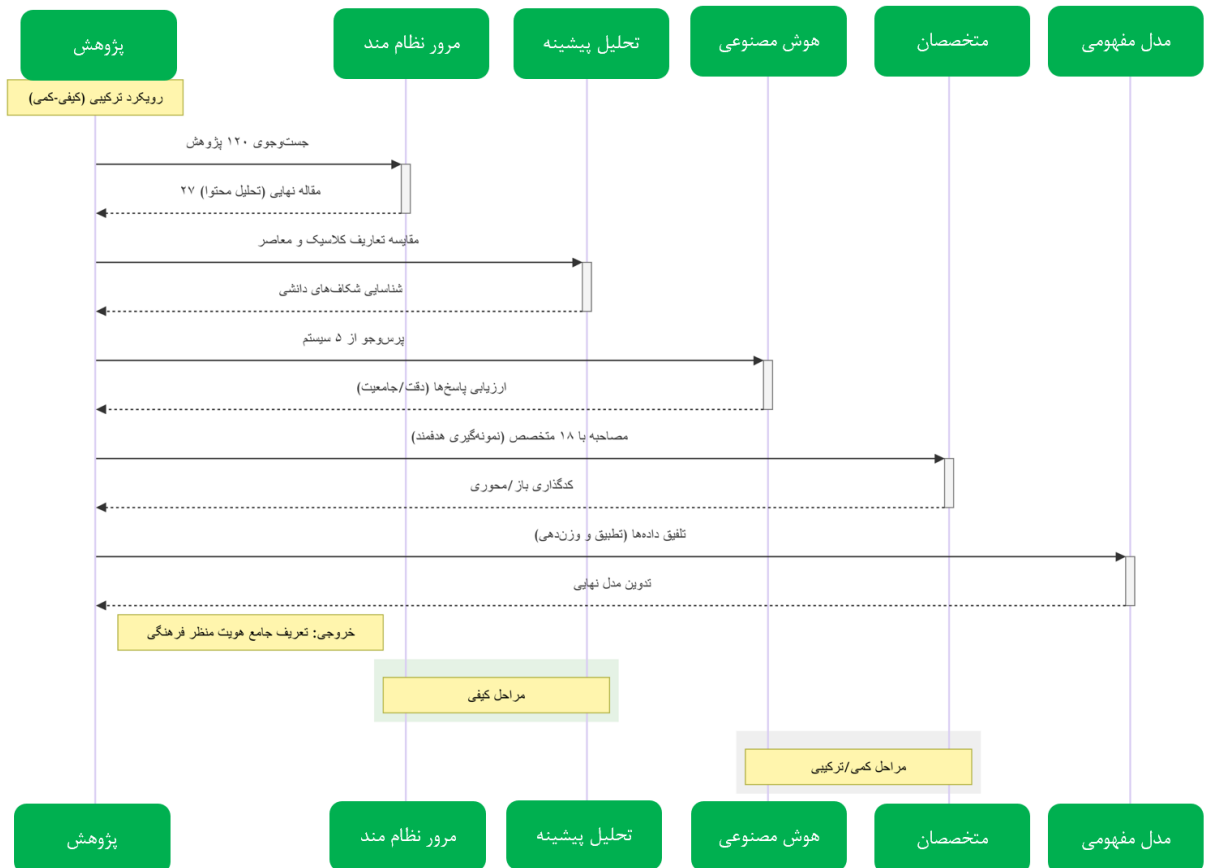
در مجموع، ادبیات موجود بیانگر این است که منظر فرهنگی مفهومی ایستا نیست؛ بلکه برخوردار از تجربه انسانی، حافظه تاریخی، فرایندهای طبیعی و ارزش‌های فرهنگی است. این پویایی نظری، ضرورت تدوین چهارچوبی جامع و انتقادی را برای تحلیل منظرهای تاریخی، به‌ویژه در بافت‌های پیچیده و چندلایه‌ای مانند محدوده‌های تاریخی ایران آشکار می‌سازد.

روش پژوهش

این پژوهش با هدف شناخت هویت منظر فرهنگی و شناسایی ابعاد و مؤلفه‌های آن، از رویکردی ترکیبی (کیفی کمی) با چهارچوبی میان‌رشته‌ای بهره می‌گیرد. روش تحقیق به‌صورت نظام‌مند و چندمرحله‌ای طراحی شده است تا از طریق تلفیق داده‌های حاصل از مرور نظام‌مند ادبیات علمی، تحلیل تاریخی و نظری، بررسی تعاریف مبتنی بر دیدگاه‌های عمومی هوش‌های مصنوعی (ChatGPT، Google Gemini، Microsoft Bing، Grok و DeepSeek) و دیدگاه‌های متخصصانی در حوزه‌های معماری، منظر، میراث‌فرهنگی و طراحی محیط، به درکی جامع و معتبر از مفهوم منظر فرهنگی دست یابد. ساختار روش تحقیق شامل پنج مرحله اصلی است که به‌صورت پیوسته و یکپارچه اجرا می‌شوند:

- مرور نظام‌مند ادبیات علمی
- تحلیل تاریخی و نظری
- بررسی تعاریف مبتنی بر هوش مصنوعی
- مصاحبه با متخصصان
- یکپارچه‌سازی داده‌ها و تدوین مدل مفهومی

هر مرحله (مطابق شکل ۱) با استفاده از روش‌ها و ابزارهای علمی معتبر طراحی شده است تا اطمینان حاصل شود که یافته‌ها دقیق، قابل اعتماد و قابل تعمیم هستند.



شکل ۱. روند ساختاری پژوهش





مرور نظام‌مند ادبیات علمی: برای شناسایی تعاریف و مفاهیم کلیدی منظر فرهنگی، یک مرور نظام‌مند و جامع روی ۱۲۰ پژوهش مرتبط از پایگاه‌های علمی معتبر (شامل Magiran و SID، Google Scholar، PubMed، Scopus، Web of Science) انجام می‌شود. معیارهای ورود و خروج مقالات به صورت شفاف تعریف شده‌اند: به زبان‌های انگلیسی یا فارسی باشند و به طور مستقیم به منظر فرهنگی یا مفاهیم مرتبط (مانند هویت فرهنگی، منظر شهری، یا معماری منظر) بپردازند. فرایند مرور شامل مراحل زیر است:

- جست‌وجوی نظام‌مند: استفاده از کلیدواژه‌های استاندارد فارسی شامل «منظر فرهنگی»، «هویت منظر»، «میراث فرهنگی»، «منظر شهری»، «هویت مکان» و «معماری منظر».
- غربالگری: مقالات براساس نظر متخصصان و با استفاده از مقیاس لیکرت ارزیابی شده و مقالاتی که بالاترین امتیاز را کسب کرده‌اند، انتخاب شده‌اند؛ درحالی‌که سایر مقالات حذف شده‌اند.
- انتخاب ۲۷ پژوهش به عنوان گزینه‌های نهایی که بیشترین امتیاز را دارند.
- استخراج داده‌ها: استخراج تعاریف، ابعاد و مؤلفه‌های منظر فرهنگی.

داده‌های گردآوری شده با روش تحلیل محتوای کیفی بررسی و مفاهیم کلیدی در قالب دسته‌بندی‌های موضوعی سازمان‌دهی می‌شوند. این تحلیل به شناسایی ابعاد مشترک و متمایز در تعاریف منظر فرهنگی منجر می‌شود و پایه‌ای برای مراحل بعدی فراهم می‌کند.

- تحلیل تاریخی و نظری: برای بررسی تحولات مفهومی منظر فرهنگی، تحلیل تاریخی و نظری تعاریف انجام می‌شود. تعاریف کلاسیک، مانند تعریف یونسکو که منظر فرهنگی را شامل طیف وسیعی از تعامل انسان و طبیعت می‌داند (UNESCO World Heritage Centre, 2025)، با تعاریف معاصر مقایسه می‌شوند. این تحلیل تطبیقی با استفاده از چهارچوب‌های نظری موجود، مانند نظریه‌های منظر فرهنگی و هویت مکان، انجام شده است و به شناسایی تداوم‌ها، تحولات و شکاف‌های دانشی منجر می‌شود. شکاف‌های شناسایی شده برای طراحی پرس‌وجوهای هوش مصنوعی و سؤالات مصاحبه در مراحل بعدی استفاده می‌شوند.

- بررسی تعاریف مبتنی بر هوش مصنوعی: برای ارزیابی دیدگاه‌های عمومی، تعاریف منظر فرهنگی از پنج سیستم هوش مصنوعی (ChatGPT، Google Gemini، Microsoft Bing، DeepSeek و Grok) با استفاده از پرس‌وجوهای استاندارد شده استخراج می‌شوند. هر پرس‌وجو پنج بار تکرار می‌شود تا اطمینان از پایداری پاسخ‌ها حاصل شود و پاسخ‌ها با استفاده از معیارهای دقت، جامعیت و نوآوری ارزیابی می‌شوند. این داده‌ها با یافته‌های مراحل قبلی مقایسه شده و به عنوان منبعی مکمل برای شناسایی دیدگاه‌های نوین و محدودیت‌های هوش مصنوعی در تبیین مفاهیم پیچیده استفاده می‌شوند.

- مصاحبه با متخصصان: برای تعمیق تحلیل و کسب دیدگاه‌های تخصصی، مصاحبه‌های نیمه‌ساختار یافته با ۱۸ متخصص در حوزه‌های معماری، معماری منظر، شهرسازی و منظر میراثی انجام می‌شود. سؤالات مصاحبه براساس شکاف‌های دانشی شناسایی شده در مراحل پیشین طراحی می‌شوند و با استفاده از روش نمونه‌گیری هدفمند، متخصصانی در حوزه‌های معماری، منظر، میراث فرهنگی و طراحی محیط، با تجربه مرتبط انتخاب می‌شوند. داده‌های مصاحبه با روش کدگذاری باز و محوری (براساس نظریه داده‌بنیاد یا تحلیل محتوای کیفی) تحلیل می‌شوند تا مفاهیم جدید و دیدگاه‌های تخصصی استخراج شوند.

- یکپارچه‌سازی داده‌ها و تدوین مدل مفهومی: در این مرحله، داده‌های حاصل از مراحل پیشین (مرور ادبیات، تحلیل تاریخی، تعاریف هوش مصنوعی و مصاحبه‌ها) با استفاده از روش‌های تطبیق و تلفیق داده‌ها یکپارچه می‌شوند. این فرایند شامل تحلیل تطبیقی و وزن‌دهی به داده‌ها براساس اعتبار و اهمیت آن‌هاست. نتیجه این مرحله، ارائه تعریف جامعی از هویت منظر فرهنگی است که ابعاد و مؤلفه‌های کلیدی آن را در بر می‌گیرد. این تعریف در قالب مدلی مفهومی بصری ارائه می‌شود که ساختار هویت منظر فرهنگی را به صورت نظام‌مند نشان داده و به عنوان چهارچوبی برای پژوهش‌های آتی و کاربردهای عملی درمی‌آید.

این روش تحقیق با بهره‌گیری از رویکردی ترکیبی، چندمرحله‌ای و میان‌رشته‌ای، به تبیین دقیق و معتبر مفهوم هویت منظر فرهنگی می‌پردازد. افزایش تعداد مقالات بررسی شده، استفاده از معیارهای شفاف در مرور نظام‌مند و تلفیق داده‌های متنوع (علمی، تاریخی، هوش مصنوعی و تخصصی) اطمینان می‌دهد که یافته‌ها جامع، معتبر و قابل‌تعمیم هستند. مدل مفهومی نهایی به عنوان چهارچوبی نوین برای درک و کاربرد هویت منظر فرهنگی در حوزه‌های مرتبط ارائه می‌شود.

مروری بر پژوهش‌های انجام شده

منظر فرهنگی مفهومی میان‌رشته‌ای است که در مطالعات معماری، منظر، جغرافیایی، جامعه‌شناسی و میراث فرهنگی کاربرد گسترده دارد. این مفهوم حاصل تعامل پویا و چندلایه میان انسان، طبیعت و تاریخ است و تنها به جنبه‌های فیزیکی یا کالبدی محیط محدود نمی‌شود. منظر فرهنگی



هم‌زمان دربرگیرنده ابعاد مادی، ادراکی، نمادین، تاریخی و کارکردی است و به‌عنوان محصول شکل‌گیری تدریجی رابطه انسان با محیط در طول زمان درک می‌شود.

ادبیات موجود نشان می‌دهد که مفهوم منظر فرهنگی از اوایل قرن بیستم تا امروز به‌طور پیوسته توسعه یافته و از رویکردهای انسان‌محور و کالبدگرا به‌سمت خوانش‌های معنایی، ادراکی و اکولوژیک حرکت کرده است. همچنین، برخی محققان این چهارچوب را به‌دلیل تأکید بیش از حد بر عاملیت انسان نقد کرده و بر نقش طبیعت، سامانه‌های اکولوژیک و موجودات غیرانسانی در شکل‌دهی به منظر تأکید داشته‌اند. براساس تحلیل منابع و دسته‌بندی مؤلفه‌ها، ابعاد مختلف منظر فرهنگی شناسایی و براساس تکرار در منابع اولویت‌بندی شده‌اند. این دسته‌بندی امکان می‌دهد مفاهیم مشترک، عناصر مغفول و روندهای نظری در مطالعات منظر فرهنگی مشخص شوند و درنهایت به چهارچوبی یکپارچه برای تحلیل مناظر تاریخی و شهری تبدیل شوند. جدول ۱ خلاصه‌ای از این ابعاد را ارائه می‌کند که نشان می‌دهد تعامل انسان و طبیعت به‌عنوان هسته اصلی تعریف منظر فرهنگی، بیشترین بسامد را در منابع دارد و ارزش‌های یونسکو کمترین تکرار را دارد. این اولویت‌بندی نشان‌دهنده ساختار نظری پژوهش‌های پیشین و شکاف‌های مفهومی موجود است.

جدول ۱. دسته‌بندی ابعاد منظر فرهنگی براساس تکرار در منابع

ردیف	بعد منظر فرهنگی	تعداد تکرار در منابع	مؤلفه‌های کلیدی و توضیحات	نقدها / چالش‌ها
۱	تعامل انسان و طبیعت	۱۷	نتیجه تعامل مداوم و تأثیر متقابل انسان و محیط طبیعی؛ ترکیب عناصر طبیعی (زمین، آب) با عناصر انسانی (معماری، کشاورزی)؛ مثال: ساخت سدها در شمال قریسیا.	انسان‌محوری غالب؛ نادیده گرفتن عاملیت مستقل طبیعت و فرایندهای بوم‌شناختی.
۲	ابعاد تاریخی	۱۲	نتیجه فرایندها و تحولات تاریخی، اجتماعی و فرهنگی در طول زمان؛ تأکید بر لایه‌های تاریخی؛ مثال: پرسپولیس و استون‌هنج.	خطر خطی‌پنداری تاریخ و غفلت از روایت‌های چندگانه و ناملموس.
۳	ارزش‌ها و معانی نمادین	۱۱	فراتر از جنبه‌های بصری؛ شامل هویت اجتماعی، حس تعلق و معانی نمادین مبتنی بر فرهنگ؛ مثال: ارزش‌های یونسکو (تاریخی، زیبایی‌شناختی).	ذهنی و تفسیربردار بودن؛ چالش در سنجش و اعتبارسنجی عینی.
۴	ابعاد ذهنی و ادراکی	۱۰	نحوه درک و تجربه فردی از محیط؛ شامل ادراکات شخصی، هویت فرهنگی و حس تعلق به مکان.	نسبی‌گرایی افراطی و نبود امکان تعمیم‌پذیری یافته‌ها.
۵	ابعاد کارکردی	۹	چگونگی استفاده انسان از فضا؛ شامل جنبه‌های اجتماعی اقتصادی و کاربردی مانند کشاورزی و برنامه‌ریزی شهری.	کاهش منظر به یک ابزار و غفلت از ابعاد نمادین و زیبایی‌شناختی آن.
۶	مقیاس‌های مختلف	۸	قابلیت بررسی در سطوح مختلف، از مقیاس محلی (باغ‌ها) تا جهانی (میراث جهانی).	چالش در یکپارچه‌سازی داده‌ها و تحلیل‌ها.
۷	نقد انسان‌محوری	۶	نقد تأکید افراطی بر عاملیت انسان و نادیده گرفتن نقش فعال طبیعت و فرایندهای بوم‌شناختی.	تقلیل طبیعت به صرف یک «زمینه» برای فعالیت انسان و بازتولید ناخوانده گفتمان‌های استعماری.
۸	ارزش‌های فرهنگی مبتنی بر دیدگاه یونسکو	۲	ارزش‌های خاص تاریخی، زیبایی‌شناختی، اجتماعی و علمی آموزشی مطابق معیارهای یونسکو.	استانداردسازی یکسان‌نگر و نادیده گرفتن زمینه‌های محلی و تناقضات فرهنگی.

(Petersen & Rohde, 1977; Meinig, 1979; Rowntree & Conkey, 1980; Jacques, 1995; Vos & Meekes, 1999; Conzen, 2001; Legacy, 2002; Hoffmann, 2004; Groth, 2004; O'Donnell, 2004; Plumwood, 2006; Rose, 2006; Meinig et al., 2007; Taylor, 2008; Bloemers et al., 2010; Goudarzian, 2011; Bell, 2014; Karimi, 2014; Adib, 2014; Masooudi, 2014; Shahcheraghi, 2014; Bavarsad & Ansari, 2015; Bin et al., 2021; Alrayyan et al., 2022; Hasim et al., 2023; Kishkenbaeva & Baisarina, 2024; Al-Attar et al., 2025; Almy, 2025; Reiß et al., 2025; شهسوارگر، ۱۳۹۰؛ گودرزبان، ۱۳۹۱؛ درودیان، ۱۳۹۴؛ مثنوی، ۱۳۹۳؛ بورسار و انصاری، ۱۳۹۵؛ مهدی‌آبادی و همکاران، ۱۴۰۲؛ طالب‌نیا و قادریان، ۱۴۰۳؛ متدین، ۱۳۹۳)

منابع

در مجموع، تحلیل حاضر نشان می‌دهد که منظر فرهنگی به‌مثابه یک ساختار پیچیده و چندبُعدی، از تعامل پویای سه عنصر اساسی انسان، طبیعت و تاریخ شکل می‌گیرد. این مفهوم از سطح توصیف ویژگی‌های فیزیکی فراتر رفته و سطوح معنا‌ساز ذهنی، کارکردی و نمادین را در بر می‌گیرد. یافته‌ها حاکی از آن است که اگرچه «تعامل انسان و طبیعت» به‌عنوان هسته مرکزی این مفهوم شناخته می‌شود؛ اما سایر ابعاد از جمله تاریخ‌مندی، معانی نمادین و ادراک ذهنی نیز جایگاه برجسته‌ای در ادبیات موضوع دارند.



این ابعاد هشت‌گانه را همراه با مؤلفه‌های کلیدی و مهم‌تر از همه، نقدهای وارد بر هر بُعد را ترسیم می‌کند. این رویکرد جدولی، امکان درک متوازی از ظرفیت‌ها و محدودیت‌های مفهوم منظر فرهنگی را فراهم می‌سازد. همان‌گونه که از جدول برمی‌آید، چالش‌هایی از قبیل انسان‌محوری غالب، ذهنی بودن معانی، کاهش‌گرایی کارکردی و استانداردسازی یکسان‌نگر (به‌ویژه در معیارهای یونسکو)، از جمله محدودیت‌های پیش‌روی این چهارچوب تحلیلی هستند. بنابراین، هرگونه به‌کارگیری مفهوم منظر فرهنگی مستلزم توجه هم‌زمان به ابعاد چندگانه آن و نیز آگاهی از نقدهای بنیادینی است که بر هر یک از این ابعاد وارد شده است. این نگاه انتقادی، زمینه را برای توسعه هرچه بیشتر این مفهوم و کاربست آن در عرصه‌های عملی فراهم می‌کند.

تحلیل تطبیقی تفسیری تعاریف و مؤلفه‌های منظر فرهنگی از دیدگاه هوش‌های مصنوعی مختلف

در این مطالعه، تعاریف و مؤلفه‌های منظر فرهنگی از طریق تحلیل تطبیقی پاسخ‌های ارائه‌شده توسط مدل‌های هوش مصنوعی بررسی شده است (مطابق جدول ۲). هدف این رویکرد، ارزیابی برداشت‌های سطحی و عمومی که بسیاری از کاربران به‌جای بررسی منابع اصلی به آن رجوع می‌کنند و شناسایی ابعاد، مؤلفه‌ها و نقاط قوت و ضعف این برداشت‌هاست. این تحلیل نشان می‌دهد که مدل‌های مختلف هوش مصنوعی، با توجه به پایگاه‌داده و الگوریتم‌های استنباط خود، تعاریف متنوع و چندلایه‌ای از منظر فرهنگی ارائه می‌کنند که شامل ابعاد مادی، ذهنی، تاریخی، اجتماعی، معنوی و زیباشناختی است.

مدل‌های هوش مصنوعی (بینگ، Gemini، ChatGPT، DeepSeek، Qwen، Grok و Kimi) هر یک با پایگاه‌داده، الگوریتم استنباط و تمرکز متفاوت، تعاریف متمایزی از منظر فرهنگی ارائه کرده‌اند. برخی مدل‌ها بیشتر بر جنبه‌های عینی و ملموس تأکید دارند، درحالی‌که برخی دیگر به ابعاد ذهنی، ارزشی و نمادین نیز توجه می‌کنند. این تفاوت‌ها نشان می‌دهد که منظر فرهنگی مفهومی چندلایه و میان‌رشته‌ای است که بدون تحلیل دقیق منابع، دانش عمومی ارائه‌شده توسط هوش مصنوعی می‌تواند صرفاً یک برداشت سطحی باشد؛ اما با تحلیل تطبیقی می‌توان ساختار، ابعاد و نقاط قوت و ضعف این برداشت‌ها را شناسایی کرد. در جدول زیر، خلاصه‌ای از تعاریف، ابعاد کلیدی و دسته‌بندی‌های منظر فرهنگی ارائه‌شده توسط هر یک از مدل‌های هوش مصنوعی آمده است.

جدول ۲. نمایش پاسخ‌های هوش مصنوعی

مدل هوش مصنوعی	تعریف منظر فرهنگی	ابعاد و مؤلفه‌های کلیدی	تقسیم‌بندی یا دسته‌بندی خاص منظر فرهنگی
Bing Microsoft	پدیده‌ای جغرافیایی حاصل تعامل طولانی‌مدت انسان و طبیعت با تأکید بر عناصر ملموس	طبیعی، انسان‌ساز، تاریخی، فرهنگی اجتماعی، اقتصادی، معنوی	اشاره به مصادیق یونسکو؛ بدون تقسیم‌بندی رسمی
Kimi	سیستمی پویا، چندلایه و عینی‌ذهنی در چهارچوب رابطه انسان محیط	مکان‌زمان، کالبدی‌معنایی، ارزش‌ها و باورها، مشارکت ذی‌نفعان، چندعملکردی بودن	منظر به‌عنوان سیستم انطباق‌پذیر؛ تأکید بر کل‌نگری
Qwen	ترکیب عناصر ملموس و ناملموس براساس تعریف یونسکو	طبیعی، انسانی، تاریخی، فرهنگی اجتماعی، معنوی، اقتصادی، دانش محلی، زبان	سه دسته: طراحی شده، تکامل یافته، تداعی شده
DeepSeek	آینه تمدن بشری شامل عناصر مادی و غیرمادی	طبیعی‌اکولوژیک، تاریخی‌زمانی، اجتماعی انسانی، نمادین معنوی، زیباشناختی	منظر فرهنگی به‌عنوان سیستم چندلایه و پویا
ChatGPT	فضایی شکل‌گرفته از تعامل انسان و طبیعت با لایه‌های فرهنگی، تاریخی و اجتماعی	طبیعی، انسانی، تاریخی، زیبایی‌شناختی، اقتصادی؛ نقش در توسعه شهری	تأکید بر منظر فرهنگی به‌عنوان میراث جهانی و هویت‌ساز
(Google) Gemini	تعامل انسان، فرهنگ و مکان که هویت منحصر به فرد ایجاد می‌کند	تاریخی، اجتماعی، محیطی، زیبایی‌شناختی، اقتصادی	سه دسته: طراحی شده، تکامل یافته، تداعی‌گر
Grok	بخشی از محیط طبیعی / انسان‌ساخت با ارزش‌های تاریخی فرهنگی	عناصر مادی و غیرمادی؛ هویت، پایداری، نمونه‌های ایرانی	سه دسته: طراحی شده، تکامل یافته، وابسته به فرهنگ

نکته‌های اشتراک و افتراق در پاسخ هوش مصنوعی

اشتراکات

- همه هوش‌های مصنوعی منظر فرهنگی را نتیجه تعامل انسان و طبیعت می‌دانند.
- تأکید بر ابعاد طبیعی، تاریخی، فرهنگی و اقتصادی در تمامی تعاریف دیده می‌شود.
- نقش یونسکو و اهمیت حفظ منظر فرهنگی به‌عنوان میراث جهانی در بیشتر دیدگاه‌ها ذکر شده است.
- نمونه‌های مشترکی مانند باغ‌های ایرانی، تراس‌های برنجی و قنات‌ها به‌عنوان مصداق‌های منظر فرهنگی معرفی شده‌اند.

افتراقات

- بینگ و کیوون بیشتر بر عناصر عینی و ملموس منظر تأکید دارند، درحالی که کیمی و دیپ‌سیک به ابعاد ذهنی و تفسیری نیز می‌پردازند.
- کیمی و دیپ‌سیک نگاه سیستماتیک و پویاتری دارند و منظر فرهنگی را به‌عنوان فرایندی انطباق‌پذیر معرفی می‌کنند.
- گروک و جمینی بیشتر بر تقسیم‌بندی‌های یونسکو از منظر فرهنگی تمرکز دارند، درحالی که چت‌جی‌پی‌تی و بینگ تعریف کلی‌تری ارائه می‌دهند.

مهم‌ترین مؤلفه‌های تکرارشونده در هوش‌های مصنوعی

- عناصر طبیعی (کوه‌ها، رودخانه‌ها، پوشش گیاهی)؛
- عناصر انسانی‌ساز (معماری، شهرسازی، سیستم‌های آبیاری)؛
- بعد تاریخی (تحولات زمانی و لایه‌های فرهنگی)؛
- بعد فرهنگی اجتماعی (آیین‌ها، دانش بومی، هویت جمعی)؛
- بعد معنوی (مکان‌های مقدس، نمادها)؛
- بعد اقتصادی (کشاورزی، گردشگری)؛
- بعد زیبایی‌شناختی (طراحی و هماهنگی بصری).

تعاریف ارائه‌شده از منظر فرهنگی نشان می‌دهد که این مفهوم هم به عناصر مادی و هم به ارزش‌های ناملموس وابسته است. برخی هوش‌های مصنوعی مانند بینگ و کیوون بر جنبه‌های عینی و طبقه‌بندی‌های یونسکو تأکید می‌کنند. دیپ‌سیک و کیمی نگاهی سیستماتیک‌تر و پویاتر به منظر فرهنگی دارند و آن را فرایندی زنده و تعاملی تفسیر می‌کنند. درنهایت، می‌توان گفت که منظر فرهنگی پدیده‌ای چندبعدی است که نیازمند مطالعه‌ای میان‌رشته‌ای و مدیریتی یکپارچه برای حفظ تعادل بین توسعه و اصالت فرهنگی است.

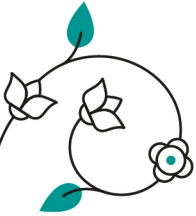
تحلیل تطبیقی تعاریف و مؤلفه‌های منظر فرهنگی از دیدگاه هوش‌های مصنوعی مختلف، نشان‌دهنده هم‌گرایی در هسته مرکزی و واگرایی در رویکردهای تحلیلی است. همان‌طور که در جدول ۲ مشاهده می‌شود، تمامی سیستم‌های هوش مصنوعی مورد بررسی، منظر فرهنگی را برآمده از تعامل انسان و طبیعت می‌دانند و بر ابعادی چون طبیعی، تاریخی، فرهنگی اجتماعی و اقتصادی تأکید دارند. با این حال، تفاوت‌های کلیدی در نحوه تفسیر این مفهوم وجود دارد:

بینگ (Microsoft Bing) و کیوون (Qwen) با تمرکز بر جنبه‌های عینی و تقسیم‌بندی‌های یونسکو، رویکردی ساختارمند ارائه می‌دهند، درحالی که کیمی (Kimi) و دیپ‌سیک (DeepSeek) با در نظر گرفتن ابعاد ذهنی و پویایی سیستماتیک، منظر فرهنگی را به‌عنوان فرایندی زنده و انطباق‌پذیر تفسیر می‌کنند. این تفاوت‌ها نشان‌دهنده تکرار روش‌شناختی در تحلیل منظر فرهنگی است که می‌تواند برای پژوهش‌های آینده در حوزه‌های مدیریت میراث فرهنگی یا برنامه‌ریزی محیطی راهگشا باشد.

بررسی تطبیقی هوش‌های مصنوعی در جدول ۳ نشان می‌دهد که همه آن‌ها منظر فرهنگی را محصول تعامل انسان و طبیعت می‌دانند؛ اما سطح تحلیل و اولویت‌بندی مؤلفه‌ها متفاوت است. برای نمونه، گوگل جمینی و گروک (Grok) با تأکید بر تقسیم‌بندی‌های یونسکو، بیشتر به جنبه‌های عملی حفاظت از مناظر فرهنگی می‌پردازند، درحالی که چت‌جی‌پی‌تی با محوریت هویت جمعی و گردشگری، نقش اجتماعی این مناظر را برجسته می‌کند. این تنوع دیدگاه‌ها نه تنها غنای مفهومی منظر فرهنگی را تأیید می‌کند، بلکه لزوم تلفیق رویکردهای عینی و ذهنی در مطالعات آینده را نیز یادآور می‌شود.

جدول ۳. تحلیل تطبیقی دیدگاه‌های هوش مصنوعی درباره منظر فرهنگی

مؤلفه	بینگ	کیمی	کیوون	دیپ‌سیک	چت‌جی‌پی‌تی	جمینی	گروک
تعامل انسان طبیعت	✓	✓	✓	✓	✓	✓	✓
عناصر ملموس	✓✓✓	✓	✓✓	✓✓	✓✓	✓✓	✓✓
ابعاد ذهنی	×	✓✓✓	✓	✓✓✓	✓	✓	✓
تقسیم‌بندی یونسکو	×	×	✓✓✓	✓✓	×	✓✓✓	✓✓
مدیریت پویا	✓	✓✓✓	×	✓✓✓	×	×	×





داده‌های حاصل از مصاحبه

داده‌های این بخش براساس مصاحبه با متخصصان حوزه‌ی منظر فرهنگی و معماری منظر جمع‌آوری شده است (مطابق جدول ۴). در تحلیل ارائه‌شده، نکته‌های تخصصی مطرح‌شده توسط هر متخصص گردآوری و در جدول ۲ ارائه شده است. تحلیل تطبیقی نشان می‌دهد که تعاریف ارائه‌شده از منظر فرهنگی تنوع و گاه تضاد دارند؛ اما اشتراکات قابل‌تأملی در لایه‌های مفهومی وجود دارد. تمامی متخصصان بر این نکته تأکید دارند که منظر فرهنگی فراتر از یک پدیده صرفاً مادی است و شامل تعاملات انسان و طبیعت، تجلی ارزش‌ها و باورها و فرایندهای تاریخی و اجتماعی می‌شود. این چهارچوب مفهومی، زمینه‌ای برای فهم نقاط اشتراک و افتراق در دیدگاه‌ها فراهم می‌کند و به‌عنوان مبنایی برای مطالعات میان‌رشته‌ای و برنامه‌ریزی منظر فرهنگی به کار گرفته می‌شود.

جدول ۴. سنجش نظر متخصصان

نام متخصص	حوزه‌ی فعالیت	نکته‌های کلیدی و تعریف منظر فرهنگی	مؤلفه‌های محوری	نقاط تمایز	رویکرد تحلیلی
۱. آرمین بهرامیان	معماری، دانشگاه هنر اصفهان	منظر فرهنگی محدود به بنا نیست؛ محیط اطراف و حریم منظر باید لحاظ شود.	حریم منظر، محیط اطراف، کلیت فضایی	تأکید بر ثبت حریم به‌عنوان جزئی لاینفک	عینی‌کالبدی
۲. آرمین پرهیزی‌راد	معماری منظر، کمیته علمی بین‌المللی ISC CL	منظر فرهنگی چهارچوب نظری و عملیاتی شامل دانش، بینش و راهکارهای مدیریت منابع است و با هدف سکونتگاه‌های پایدار و ارتقای کیفیت زندگی شکل می‌گیرد.	بینش، دانش، راهکارها، مدیریت منابع	رویکرد عملیاتی و برنامه‌ریزی محور	نظری عملیاتی
۳. شاهیچراغی آزاده	معماری منظر، دانشگاه آزاد اسلامی	منظر فرهنگی بروز بیرونی انتخاب‌های جامعه است؛ شامل انتخاب‌های کلیدی، رفتاری و فرهنگی.	انتخاب‌های کلیدی و رفتاری، اولویت‌های اجتماعی	نگاه جامعه‌شناختی و مبتنی بر انتخاب‌های جمعی	جامعه‌شناختی
۴. امین حبیبی	معماری، دانشگاه شیراز	منظر فرهنگی روایت زنده از لایه‌های زندگی روزمره و تعامل انسان با طبیعت است.	منظر روزمره، تعاملات اجتماعی، نمادهای حرکتی	تأکید بر بعد روزمره و پویای منظر	پدیدارشناسانه
۵. سید امیر منصور	معماری منظر، دانشگاه تهران	منظر با حضور انسان شکل می‌گیرد؛ هرگونه تصرف ذهنی یا عینی در طبیعت، تولید منظر فرهنگی می‌کند.	گزینش، دست‌کاری، تفسیر انسانی	تفکیک طبیعت از منظر براساس نقش انسان	فلسفی انتقادی
۶. علی اسدیپور	معماری، دانشگاه هنر شیراز	فرهنگ انسان نقش کلیدی در شکل‌دهی منظر فرهنگی دارد؛ تعامل دوسویه میان فرهنگ و منظر اهمیت دارد.	روابط دوسویه فرهنگ و منظر، شئون زیستی	نگاه جامع به تمام شئون فرهنگی	انسان‌شناختی
۷. علی شرقی	معماری منظر، دانشگاه شهید رجایی	منظر فرهنگی عرصه‌ای است که عناصر طبیعی و اجتماعی اقتصادی جامعه پیرامون آن، کاربری ویژه پیدا می‌کنند.	کاربری‌های خاص، ویژگی‌های قومیتی، تلفیق کارکردی	توجه به بعد کاربردی و اقتصادی	کارکردگرا
۸. علیرضا قلی‌نژاد پیربازاری	میراث فرهنگی، پژوهشگاه میراث فرهنگی	هرگونه مداخله انسان در محیط، منظر فرهنگی است؛ استمرار تاریخی آن موجب تبدیل به شناسه می‌شود.	شناسه تمایز، تأثیرات متقابل، تداوم تاریخی	تأکید بر استمرار تاریخی به‌عنوان عامل تمایز	تاریخی تکاملی
۹. فریال احمدی	معماری منظر، دانشگاه مازندران	منظر فرهنگی، بخشی از میراث فرهنگی است که آمیزه‌ای از تعاملات انسان و طبیعت را نشان می‌دهد.	میراث فرهنگی، مداخله بستر طبیعی، پیوسته	تأکید بر بستر طبیعی به‌عنوان اساس	بوم‌شناختی
۱۰. کیانوش سوزنچی	معماری منظر، دانشگاه تربیت مدرس	هرگونه اثری از حضور انسان در محیط، منظر فرهنگی است؛ فرهنگ از نحوه زندگی انسان نشئت می‌گیرد.	الگوهای زندگی، اثر مصنوع، فعالیت انسانی	تعریف گسترده و همه‌شمول	رفتاری
۱۱. محمدرضا بمانیان	معماری منظر، دانشگاه تربیت مدرس	منظر فرهنگی ناحیه‌ای جغرافیایی با ریشه فرهنگی و طبیعی است که فعالیت‌ها و ارزش‌ها را در بر می‌گیرد.	ارزش‌های زیبایی‌شناختی، ساختار زمین‌شناسی	تأکید بر بعد زیبایی‌شناختی و زمین‌شناختی	زیبایی‌شناسانه
۱۲. محمدمهدی محمودی	معماری منظر، دانشگاه تهران	منظر فرهنگی مکانی است که اثر انسان با بستر طبیعی پیرامونی هماهنگ باشد و اصالت و تکامل آداب و آئین جامعه را معرفی کند.	هماهنگی، اصالت، سیر تکامل	تأکید بر هماهنگی و اصالت	تکوینی
۱۳. مرتضی ادیب	معماری منظر، دانشگاه شهید بهشتی	منظر فرهنگی ترکیبی از جنبه‌های فیزیکی و مفهومی است و شامل محیط اطراف مجموعه‌های تاریخی نیز می‌شود.	محیط اطراف، اجزای مجموعه‌های تاریخی	توجه به محیط پیرامونی آثار	تاریخی ذهنی



۱۴	مصطفی پورعلی	میراث فرهنگی	منظر فرهنگی باید حریم مشخص داشته باشد و با خطوط تعیین شده تعریف شود؛ تفاوت نگرش سازمان میراث فرهنگی و دانشگاه وجود دارد.	حریم تعریف شده، رده ثبتی، خط مرزی	نگاه اجرایی و ثبت محور	حقوقی اجرایی
۱۵	مهدی خان سفید	طراحی محیط، دانشگاه تهران	منظر فرهنگی شامل عوامل فیزیکی، زیستی و فرهنگی است؛ شناخت دقیق آن برای حفظ و اولویت بندی ضروری است.	حساسیت‌ها، ارزش‌ها، آداب و رسوم	تأکید بر شناخت دقیق برای حفاظت	سیستمی
۱۵	مهدی زندیه	معماری منظر، دانشگاه بین‌المللی امام خمینی	مناظر فرهنگی متفاوت در کشورهای مختلف هستند و حریم آن‌ها باید حفظ شود.	تفاوت‌های فرهنگی، حفظ حریم، هویت ملی	توجه به بعد ملی و هویتی	حفاظتی
۱۷	مهدی فاطمی	معماری، دانشگاه بین‌المللی امام خمینی	منظر فرهنگی نباید تقلیل یافته و محدود به آثار تاریخی یا باغ‌ها شود؛ اهمیت جنبه‌های ذهنی باید منتقل شود.	پدیده‌های ذهنی، انتقال به نسل‌های بعدی	تمایز قائل شدن بین حوزه‌های میراثی و فرهنگی	معناشناسانه
۱۸	هما ایرانی بهبهانی	طراحی محیط، دانشگاه تهران	منظر فرهنگی نتیجه تعامل طولانی مدت انسان با محیط طبیعی است و ارزش‌های فرهنگی و هویتی را بازتاب می‌دهد.	ارزش‌های تداعی بخش، هویت تاریخی، سنت‌های زندگی	تأکید بر بعد تاریخی و ارزش‌های تداعی‌گر	پویایی‌شناسانه

تحلیل و تطبیق نظر متخصصان

در بررسی تطبیقی، محور نخست که بر رابطه دوسویه انسان و طبیعت تأکید دارد، در گفتار اکثر متخصصان به صورت پرننگ یا کمرنگ حضور دارد. پرهیزی‌راد با تعبیر «چهارچوب نظری و عملیاتی» و احمدی با توصیف «آمیزه‌ای از تعاملات بشر و طبیعت»، این رابطه را به صورت انتزاعی بیان می‌کنند، حال آنکه بهرامیان و قلی‌نژاد با تأکید بر «حریم منظر» و «مداخلات انسانی»، آن را به عرصه‌های عینی پیوند می‌زنند. نکته جالب توجه، تفاوت در سطح تحلیل است؛ برخی مانند منصوری و اسدپور، این تعامل را در مقیاس کلان «سنن و باورها» بررسی می‌کنند؛ در حالی که دیگران همچون حبیبی و شرقی، آن را در سطح خرد «رفتارهای روزمره» و «کاربری‌های خاص» ردیابی می‌کنند.

محور دوم که بر تجلی‌یافتگی فرهنگ در محیط تأکید دارد، خود را در دو رویکرد متمایز نشان می‌دهد: رویکرد ساختاری (ناظر بر فرم و کالبد) و رویکرد معناشناختی (ناظر بر معنا و نماد). بهمانیان، محمودی و پورعلی با اشاره به «عناصر ساخت دست بشر» و «هماهنگی با بستر طبیعی»، نمایندگان رویکرد نخست هستند. در مقابل، شاهچراغی با مفهوم «بروز بیرونی انتخاب‌ها» و فاطمی با تأکید بر «پدیده‌های ذهنی»، به لایه‌های ناملموس منظر فرهنگی می‌پردازند. این دوگانگی، در واقع بازتاب همان پارادوکس قدیمی میان عینیت و ذهنیت در مطالعات فرهنگی است.

محور سوم که بر بعد تاریخی و هویتی منظر فرهنگی تمرکز دارد، در کلام ادیب (ترکیب زندگی مردم در طول زمان) و بهبهانی (تعامل درازمدت) به وضوح دیده می‌شود. اما در اینجا نیز تفاوت‌های ظریفی وجود دارد؛ برخی مانند زندیه و خان سفید، این تداوم تاریخی را در چهارچوب «حفاظت» و «هویت ملی» می‌فهمند. در حالی که سوزنچی و منصوری، آن را فرایندی پویا و گاه گسسته توصیف می‌کنند که می‌تواند شامل «تغییر الگوهای زندگی» و «تصرفات ذهنی» نیز بشود.

اشتراکات کلیدی میان تمامی این دیدگاه‌ها را می‌توان در سه گزاره خلاصه کرد: نخست آنکه منظر فرهنگی همواره محصول رابطه دیالکتیکی انسان با محیط است؛ نه صرفاً محصول یکی از آن‌ها. دوم آنکه این منظر هم‌زمان حامل معانی نمادین و ویژگی‌های فیزیکی است. سوم آنکه فهم آن مستلزم در نظر گرفتن بُعد زمانی و تحولات تاریخی است. در مقابل، مهم‌ترین نقاط افتراق به مسئله مرزهای مفهومی برمی‌گردد: آیا منظر فرهنگی زیرمجموعه میراث فرهنگی است (چنان که احمدی و قلی‌نژاد می‌گویند) یا مفهومی مستقل و فراتر از آن است (آن‌طور که فاطمی و منصوری استدلال می‌کنند)؟ همچنین اختلاف نظری درباره دامنه شمول مفهوم وجود دارد: آیا هر مداخله انسانی در طبیعت مصداق منظر فرهنگی است (نگاه سوزنچی) یا فقط مداخلاتی که واجد «ارزش» و «تمایز» باشند (نگاه بهمانیان)؟

در میان تمام مؤلفه‌های مطرح شده، پنج مفهوم به صورت تکرارشونده در بیانات متخصصان حضور پرننگ دارند: تعامل انسان و طبیعت (با فراوانی ۱۷ بار)، ارزش‌های فرهنگی (۱۲ بار)، بُعد تاریخی (۱۱ بار)، هویت (۹ بار) و پویایی/تحول (۷ بار). این مفاهیم هسته سخت تعریف منظر فرهنگی را تشکیل می‌دهند. با این حال، هوش مصنوعی به عنوان ناظری بی‌طرف متوجه می‌شود که حتی این مفاهیم به ظاهر بدیهی نیز در عمل دچار ابهام هستند؛ مثلاً «تعامل» در نظر بهرامیان (حریم کالبدی) با «تعامل» در نظر پرهیزی‌راد (چهارچوب نظری) تفاوت ماهوی دارد. این امر نشان‌دهنده آن است که منظر فرهنگی بیش از آنکه یک «موضوع» مطالعه باشد، یک «رویکرد» مطالعه است؛ رویکردی میان‌رشته‌ای که می‌تواند از زوایای مختلف بررسی شود.



بحث و تحلیل

تحلیل تطبیقی داده‌های حاصل از مرور نظام‌مند ادبیات، ارزیابی تعاریف عمومی هوش مصنوعی و مصاحبه با ۱۸ متخصص، منظر فرهنگی را مفهومی چندلایه و پویا معرفی می‌کند که از تعامل دیالکتیکی انسان و طبیعت در بستر زمان و مکان شکل گرفته و شامل ابعاد مادی، ناملموس، ادراکی و کارکردی است. این تحلیل با تلفیق دیدگاه‌های علمی، فناوری محور و تخصصی، چهارچوبی جامع برای فهم هویت منظر فرهنگی ارائه می‌دهد که نه تنها به جنبه‌های عینی (مانند معماری و زیرساخت‌ها)، بلکه به ارزش‌ها، باورها و ادراکات ذهنی نیز توجه دارد. براساس داده‌های مصاحبه متخصصان، پنج مؤلفه کلیدی شامل تعامل انسان و طبیعت، ابعاد تاریخی، ارزش‌های نمادین، ادراکات ذهنی و جنبه‌های کارکردی به‌عنوان ستون‌های اصلی این مفهوم شناسایی شدند؛ درحالی‌که مقیاس‌پذیری و نقدهای انسان‌محور، لایه‌های تکمیلی به این درک اضافه می‌کنند. هویت‌گرایی که در ۹ نظر تخصصی، مانند شاهچراغی، فاطمی و زندیه تکرار شده، به‌عنوان زیرمجموعه‌ای از ارزش‌های نمادین در نظر گرفته می‌شود؛ زیرا بر هویت جمعی و حس تعلق فرهنگی تمرکز دارد و فراتر از یک مؤلفه مستقل، بخشی از معانی عاطفی و اجتماعی منظر است. مفهوم سیر تکاملی با تکرار در ۷ نظر (مانند محمودی، قلی‌نژاد و بهبهانی)، زیرمجموعه ابعاد تاریخی قرار می‌گیرد؛ زیرا به تداوم و تحول لایه‌های زمانی اشاره دارد و به‌عنوان فرایندی پویا در بستر تاریخ، مستقل از آن تعریف نمی‌شود. برای وضوح، در ادامه هر متخصص، با تمرکز بر مؤلفه‌های برجسته‌شده در گفتارشان، مانند تعامل دوسویه در پرهیزی‌راد یا انتخاب‌های جمعی در شاهچراغی و غفلت‌های نسبی (مانند تأکید نکردن بر جنبه‌های ذهنی در برخی دیدگاه‌ها) تطبیق داده شده است.

تعامل انسان و طبیعت به‌عنوان هسته اصلی مفهوم منظر فرهنگی در تمامی منابع و دیدگاه‌های متخصصان برجسته است (با تکرار در ۱۷ منبع و ۱۷ نظر تخصصی که در ۱۶ متخصص از ۱۸ مورد برجسته شده و تنها در نظر بمانیان و پورعلی نسبتاً کم‌رنگ است). این تعامل، رابطه‌ای دوسویه را نشان می‌دهد که در آن انسان با فعالیت‌هایی مانند کشاورزی، ساخت‌وساز و برنامه‌ریزی شهری، ساختار طبیعت را شکل می‌دهد و طبیعت نیز از طریق ویژگی‌های جغرافیایی، اقلیمی و بوم‌شناختی بر الگوهای انسانی تأثیر می‌گذارد. پرهیزی‌راد بر تعامل انسان و طبیعت و جنبه‌های کارکردی تمرکز دارد؛ اما از ابعاد تاریخی و ذهنی غفلت می‌ورزد و این تعامل را به‌عنوان یک «چهارچوب نظری و عملیاتی» توصیف می‌کند که سکونت‌گاه‌های پایدار را شکل می‌دهد. درحالی‌که بهرامیان بر تعامل انسان و طبیعت و ارزش‌های نمادین تأکید می‌ورزد، اما ادراکات ذهنی و جنبه‌های کارکردی را کمتر مورد توجه قرار می‌دهد و با تمرکز بر «حریم منظر»، اهمیت پیوندهای عینی محیطی را برجسته می‌کند. شاهچراغی بر ارزش‌های نمادین و ادراکات ذهنی تمرکز دارد؛ اما تعامل انسان و طبیعت و ابعاد تاریخی را نادیده می‌گیرد و حسی بر جنبه‌های کارکردی و ادراکات ذهنی تأکید می‌کند؛ اما ارزش‌های نمادین و ابعاد تاریخی را کم‌رنگ می‌بیند. منصوری بر تعامل انسان و طبیعت تمرکز دارد، درحالی‌که اسدپور بر تعامل انسان و طبیعت و ارزش‌های نمادین تأکید می‌ورزد، اما ادراکات ذهنی و جنبه‌های کارکردی را کمتر بررسی می‌کند. شرقی بر جنبه‌های کارکردی و تعامل انسان و طبیعت تمرکز دارد؛ اما ادراکات ذهنی و ارزش‌های نمادین را نادیده می‌گیرد و قلی‌نژاد بر ابعاد تاریخی و تعامل انسان و طبیعت تأکید می‌کند؛ اما ادراکات ذهنی و جنبه‌های کارکردی را کم‌رنگ می‌بیند.

احمدی بر تعامل انسان و طبیعت و ابعاد تاریخی تمرکز دارد، اما ارزش‌های نمادین و ادراکات ذهنی را غفلت می‌کند. درحالی‌که سوزنچی بر تعامل انسان و طبیعت و جنبه‌های کارکردی تأکید می‌ورزد؛ اما ارزش‌های نمادین و ادراکات ذهنی را نادیده می‌گیرد. بمانیان بر ارزش‌های نمادین و جنبه‌های کارکردی تمرکز دارد؛ اما تعامل انسان و طبیعت را کم‌رنگ می‌بیند و محمودی بر ابعاد تاریخی و ارزش‌های نمادین تأکید می‌گذارد؛ اما تعامل انسان و طبیعت و ادراکات ذهنی را غفلت می‌کند. ادیب بر ابعاد تاریخی و ادراکات ذهنی تمرکز دارد؛ اما جنبه‌های کارکردی و ارزش‌های نمادین را نادیده می‌گیرد، درحالی‌که پورعلی بر ابعاد تاریخی و جنبه‌های کارکردی تأکید می‌ورزد؛ اما تعامل انسان و طبیعت و ادراکات ذهنی را کم‌رنگ می‌بیند. خان سفید بر تعامل انسان و طبیعت و ارزش‌های نمادین تمرکز دارد؛ اما ادراکات ذهنی و جنبه‌های کارکردی را غفلت می‌کند و زندیه بر ارزش‌های نمادین و ابعاد تاریخی تأکید می‌ورزد، اما تعامل انسان و طبیعت و ادراکات ذهنی را کم‌رنگ می‌بیند. خان سفید بر تعامل انسان و طبیعت و ارزش‌های نمادین تمرکز دارد؛ اما ادراکات ذهنی و جنبه‌های کارکردی را غفلت می‌کند و زندیه بر ارزش‌های نمادین و ابعاد تاریخی تأکید می‌ورزد؛ اما تعامل انسان و طبیعت و ادراکات ذهنی را کم‌رنگ می‌بیند و بهبهانی بر ابعاد تاریخی و ارزش‌های نمادین تأکید می‌ورزد؛ اما تعامل انسان و طبیعت و جنبه‌های کارکردی را غفلت می‌کند. این پویایی نشان‌دهنده تکامل مداوم منظر فرهنگی است که از مداخلات انسانی و پاسخ‌های طبیعی به‌طور هم‌زمان تغذیه می‌شود. باین‌حال، نقدهای انسان‌محور می‌دهند که تمرکز بیش‌ازحد بر عاملیت انسانی ممکن است نقش فعال طبیعت و فرایندهای بوم‌شناختی را کم‌رنگ کند؛ چراکه این امر لزوم بازنگری در رویکردهای انسان‌محور را برای مدیریت پایدار مناظر فرهنگی مطرح می‌سازد.

ابعاد تاریخی با تکرار در ۱۲ منبع و ۱۱ نظر تخصصی (که در ۱۳ متخصص از ۱۸ مورد برجسته شده و در بهرامیان، پرهیزی‌راد، شاهچراغی، شرقی، بمانیان، خان سفید، زندیه نسبتاً کم‌رنگ است)، لایه‌بندی زمانی منظر فرهنگی را نشان می‌دهند که از فرایندهای اجتماعی فرهنگی در طول تاریخ شکل گرفته‌اند. این لایه‌ها شامل آثار باستانی و سنت‌های محلی، بازتاب‌دهنده هویت و تداوم فرهنگی جوامع هستند. ادیب بر ابعاد تاریخی و ادراکات ذهنی تمرکز دارد؛ اما ارزش‌های نمادین را نادیده می‌گیرد و بر نقش پیشینه تاریخی در تعریف منظر تأکید دارد. درحالی‌که منصوری بر ابعاد تاریخی و تعامل انسان و طبیعت تأکید می‌ورزد؛ اما جنبه‌های کارکردی را غفلت می‌کند و استدلال می‌کند که منظر فرهنگی ذاتاً تاریخی است؛ زیرا هرگونه تصرف انسانی در طبیعت، چه

عینی و چه ذهنی، در بستر زمان معنا می‌یابد. قلی‌نژاد بر ابعاد تاریخی و تعامل انسان و طبیعت تمرکز دارد؛ اما ادراکات ذهنی را کهرنگ می‌بیند و سیر تکاملی را به‌عنوان فرایندی تداومی برجسته می‌کند. درحالی‌که احمدی بر ابعاد تاریخی و تعامل انسان و طبیعت تأکید می‌ورزد؛ اما ارزش‌های نمادین را نادیده می‌گیرد و بر میراث در بستر طبیعی تمرکز دارد. محمودی بر ابعاد تاریخی و ارزش‌های نمادین تمرکز دارد؛ اما تعامل انسان و طبیعت را غفلت می‌کند و سیر تکامل آداب را برجسته می‌بیند و بهیچانی بر ابعاد تاریخی و ارزش‌های نمادین تأکید می‌ورزد، اما جنبه‌های کارکردی را کهرنگ می‌بیند و تعامل درازمدت را پویا توصیف می‌کند. این بعد، منظر فرهنگی را به‌عنوان روایتی زنده معرفی می‌کند که لایه‌های گذشته را با تحولات معاصر پیوند می‌دهد؛ اما تفاوت در تفسیرها، مانند تأکید زنده بر حفاظت در برابر دیدگاه پویای سوزنچی که بر ابعاد تاریخی تمرکز دارد، اما ارزش‌های نمادین را نادیده می‌گیرد، نشان‌دهنده چالش‌های تعیین مرزهای تاریخی این مفهوم است.

ارزش‌ها و معانی نمادین (تکرار در ۱۱ منبع و ۱۲ نظر که در ۱۴ متخصص برجسته شده و در حبیبی، قلی‌نژاد، سوزنچی، ادیب و بهیچانی نسبتاً کهرنگ است)، به‌عنوان بُعدی کلیدی، فراتر از جنبه‌های مادی، به ارتباط عاطفی و معنوی انسان‌ها با محیط اشاره دارند. این ارزش‌ها شامل باورها، هویت‌های فرهنگی و معانی تداعی‌کننده (تیلور، ۲۰۱۴) توسط متخصصانی مانند شاهچراغی که بر ارزش‌های نمادین و ادراکات ذهنی تمرکز دارد، اما تعامل انسان و طبیعت را غفلت می‌کند (بروز بیرونی انتخاب‌های جامعه) و فاطمی که بر ارزش‌های نمادین و ادراکات ذهنی تأکید می‌ورزد، جنبه‌های کارکردی را نادیده می‌گیرد («پدیده‌های ذهنی») مورد تأکید قرار گرفته‌اند که هویت‌گرایی را به‌عنوان هسته‌ای از این بعد (با تمرکز بر هویت جمعی در زنده و خان سفید) بازتاب می‌دهند. هوش مصنوعی دیپ‌سیک و کیمی نیز این بعد را بخشی از یک سیستم چندلایه برجسته می‌کنند که هویت جمعی و حس تعلق را تقویت می‌کند. اسدپور بر ارزش‌های نمادین و تعامل انسان و طبیعت تمرکز دارد؛ اما ادراکات ذهنی را کهرنگ می‌بیند و بر شئون فرهنگی تأکید می‌ورزد. درحالی‌که بمانیان بر ارزش‌های نمادین و جنبه‌های کارکردی تأکید می‌ورزد، اما تعامل انسان و طبیعت را غفلت می‌کند و بر ارزش‌های زیبایی‌شناختی تمرکز دارد. زنده بر ارزش‌های نمادین و ابعاد تاریخی تمرکز دارد؛ اما ادراکات ذهنی را نادیده می‌گیرد و بر تفاوت‌های فرهنگی تأکید می‌کند و بهیچانی بر ارزش‌های نمادین و ابعاد تاریخی تأکید می‌ورزد؛ اما تعامل انسان و طبیعت را کهرنگ می‌بیند و بر ارزش‌های هویتی تمرکز دارد. بالین‌حال، تفاوت در تأکید بر ارزش‌های ملموس (مانند معیارهای یونسکو در نظر بمانیان) در برابر ارزش‌های ناملموس (مانند آیین‌ها در نظر بهیچانی) نشان‌دهنده پارادوکس میان عینیت و ذهنیت است که تحلیل منظر فرهنگی را پیچیده‌تر می‌کند.

ابعاد ذهنی و ادراکی (تکرار در ۱۰ منبع و ۹ نظر که در ۱۰ متخصص برجسته شده و در بهرامیان، پرهیزی‌راد، قلی‌نژاد، شرقی، بمانیان، محمودی، پورعلی، خان سفید و زنده نسبتاً کهرنگ است)، بر تنوع برداشت‌های افراد از منظر فرهنگی تأکید دارند که تحت‌تأثیر فرهنگ، تجربیات شخصی و زمینه‌های اجتماعی شکل می‌گیرند. کریمی (۲۰۱۴) و ادیب که بر ادراکات ذهنی و ابعاد تاریخی تمرکز دارد، اما ارزش‌های نمادین را نادیده می‌گیرد، به تفاوت ادراک باغ تاریخی اشاره دارند که این تنوع، منظر فرهنگی را به‌عنوان پدیده‌ی چندوجهی معرفی می‌کند. هوش مصنوعی جمینی و کیوون نیز با تمرکز بر جنبه‌های تداعی‌کننده، این بعد را بخشی از هویت‌سازی جمعی برجسته می‌کنند. حبیبی بر ادراکات ذهنی و جنبه‌های کارکردی تأکید می‌ورزد؛ اما ارزش‌های نمادین را غفلت می‌کند و بر تعاملات اجتماعی تمرکز دارد. درحالی‌که فاطمی بر ادراکات ذهنی و ارزش‌های نمادین تمرکز دارد؛ اما تعامل انسان و طبیعت را کهرنگ می‌بیند و بر انتقال ذهنی تأکید می‌کند. سوزنچی بر ادراکات ذهنی و تعامل انسان و طبیعت تأکید می‌ورزد؛ اما ارزش‌های نمادین را نادیده می‌گیرد و بر الگوهای زندگی تمرکز دارد. این دیدگاه اهمیت در نظر گرفتن تجربه‌های ذهنی در کنار عناصر عینی را نشان می‌دهد؛ اما چالش اصلی، یکپارچه‌سازی این ادراکات متنوع در یک چهارچوب منسجم است.

ابعاد کارکردی (تکرار در ۹ منبع و ۷ نظر؛ که در ۹ متخصص برجسته شده و در منصور، اسدپور، قلی‌نژاد، احمدی، ادیب، فاطمی و بهیچانی نسبتاً کهرنگ است)، به کاربردهای عملی منظر فرهنگی، مانند کشاورزی، زیرساخت‌های شهری و فعالیت‌های اقتصادی اشاره دارند. شرقی که بر جنبه‌های کارکردی و تعامل انسان و طبیعت تمرکز دارد، اما ادراکات ذهنی را نادیده می‌گیرد و حبیبی که بر جنبه‌های کارکردی و ادراکات ذهنی تأکید می‌ورزد، اما ابعاد تاریخی را غفلت می‌کند، این بعد را به‌عنوان بازتاب تعاملات روزمره با محیط توصیف می‌کنند، درحالی‌که هوش مصنوعی چت‌جی‌بی‌تی بر نقش آن در توسعه پایدار و گردشگری تأکید دارد. پورعلی بر جنبه‌های کارکردی و ابعاد تاریخی تمرکز دارد، اما تعامل انسان و طبیعت را کهرنگ می‌بیند و بر حریم اجرایی تأکید می‌کند؛ خان سفید بر جنبه‌های کارکردی و تعامل انسان و طبیعت تأکید می‌ورزد؛ اما ادراکات ذهنی را نادیده می‌گیرد و بر اولویت‌بندی تمرکز دارد. احمدی بر جنبه‌های کارکردی و تعامل انسان و طبیعت تمرکز دارد؛ اما ارزش‌های نمادین را غفلت می‌کند و بر مداخله پیوسته تأکید می‌کند. این بعد، منظر فرهنگی را به‌عنوان بستری برای پاسخ به نیازهای عملی جوامع معرفی می‌کند؛ اما تأکید بیش‌ازحد بر کارکرد ممکن است جنبه‌های نمادین و تاریخی را تحت‌الشعاع قرار دهد.

مقیاس‌های مختلف (تکرار در ۸ منبع؛ که در ۵ متخصص مانند پرهیزی‌راد، منصور، بمانیان، محمودی و زنده برجسته شده و در بقیه نسبتاً کهرنگ است)، انعطاف‌پذیری منظر فرهنگی را از مقیاس‌های محلی (مانند باغ‌ها) تا جهانی (مانند سایت‌های یونسکو) نشان می‌دهند. این ویژگی که توسط طالب‌نیا و قادریان (۱۴۰۳) و گروک برجسته شده است، امکان تحلیل منظر در زمینه‌های متنوع را فراهم می‌کند. بالین‌حال، تفاوت در مقیاس تحلیل، مانند تأکید



پورعلی بر تعیین حریم‌های مشخص در برابر دیدگاه کل‌نگرانه پرهیزی‌راد، چالش‌هایی را در تعریف محدوده‌های مفهومی ایجاد می‌کند. نقد انسان‌محوری (تکرار در ۶ منبع که در ۴ متخصص مانند منصوری، اسدیپور، احمدی و زندیه برجسته شده و در بقیه نسبتاً کم‌رنگ است)، دیدگاه‌های انسان‌محور را به چالش می‌کشد و بر نقش عاملیت غیرانسانی، مانند فرایندهای بوم‌شناختی تأکید دارد (Plumwood, 2006; Kishkenbaeva & Baisarina, 2024). این نقد، لزوم رویکردی متوازن‌تر را مطرح می‌کند که طبیعت را به‌عنوان شریکی فعال در شکل‌گیری منظر فرهنگی در نظر بگیرد.

اشتراکات کلیدی میان دیدگاه‌های مرور ادبیات، هوش مصنوعی و متخصصان شامل تأکید بر تعامل انسان و طبیعت (۱۶/۱۷/۱۷)، بعد تاریخی (۱۳/۱۱/۱۲) و ارزش‌های نمادین (۱۴/۱۲/۱۱) است. باین‌حال، افتراقات در سطح تحلیل (کلان در برابر خرد)، تأکید بر عینیت یا ذهنیت و دامنه شمول مفهوم (زیرمجموعه میراث یا مفهومی مستقل) نشان‌دهنده پیچیدگی این مفهوم است. هوش مصنوعی با ارائه دیدگاهی سیستمی، به‌ویژه در تحلیل‌های کیمی و دیپ‌سیک، به یکپارچه‌سازی این دیدگاه‌ها کمک کرده است؛ اما محدودیت‌های آن در تبیین عمق معنایی، ضرورت تکمیل تحلیل با دیدگاه‌های تخصصی را نشان می‌دهد. این تطبیق توصیفی، شفافیت را افزایش می‌دهد و راه را برای کاربردهای عملی در برنامه‌ریزی منظر هموار می‌سازد.

نتیجه‌گیری: تعریف جامع منظر فرهنگی و مدل مفهومی

منظر فرهنگی مفهومی پویا و چندلایه و انعطاف‌پذیر است که از تعامل دیالکتیکی انسان و طبیعت در بستر زمان و مکان شکل می‌گیرد. این مفهوم شامل عناصر مادی مانند معماری، زیرساخت‌ها و چشم‌اندازهای طبیعی، عناصر ناملموس شامل ارزش‌ها، باورها، آیین‌ها و معانی نمادین و ابعاد ادراکی نظیر هویت جمعی و تجربه‌های ذهنی است. منظر فرهنگی نه‌تنها بازتابی از تاریخ، فرهنگ و انتخاب‌های جوامع است، بلکه بستری برای حفظ تنوع زیستی و فرهنگی، تقویت هویت جمعی و توسعه پایدار فراهم می‌کند.

در این پژوهش، پنج مؤلفه کلیدی منظر فرهنگی شناسایی شده‌اند: ۱. تعامل انسان و طبیعت؛ ۲. ابعاد تاریخی؛ ۳. ارزش‌های نمادین؛ ۴. ادراکات ذهنی و ۵. جنبه‌های کاربردی. این مؤلفه‌ها براساس تحلیل مصاحبه با متخصصان، مرور نظام‌مند ادبیات و بررسی تعاریف ارائه‌شده توسط هوش مصنوعی استخراج شده‌اند. تعامل انسان و طبیعت با ۱۷ تکرار محور اصلی مدل در نظر گرفته شده است. ابعاد تاریخی با ۱۲ تکرار به‌عنوان لایه‌های زمانی تعریف شده، ارزش‌های نمادین با ۱۱ تکرار به معانی عاطفی و فرهنگی اشاره دارند، ادراکات ذهنی با ۱۰ تکرار تجربه‌های فردی را نشان می‌دهند و جنبه‌های کاربردی با ۹ تکرار کاربردهای عملی را نمایان می‌کنند. هویت جمعی که در ۹ نظر تخصصی تکرار شده است، به‌عنوان زیرمجموعه ارزش‌های نمادین مطرح می‌شود و پویایی و تحول با ۷ تکرار در زیرمجموعه ابعاد تاریخی جای می‌گیرد؛ زیرا به استمرار و تکامل لایه‌های زمانی مرتبط است.

مدل مفهومی پیشنهادی این مؤلفه‌ها را در قالب یک ساختار بصری نظام‌مند نمایش می‌دهد که در آن تعامل انسان و طبیعت محور اصلی است و سایر مؤلفه‌ها به‌صورت لایه‌های بهم‌پیوسته اطراف آن قرار می‌گیرند. این مدل چهارچوبی منسجم برای درک و تحلیل هویت منظر فرهنگی ارائه می‌کند و می‌تواند در مطالعات میان‌رشته‌ای، طراحی معماری، برنامه‌ریزی شهری و حفاظت از میراث فرهنگی کاربرد داشته باشد. یافته‌های پژوهش مسیرهایی برای تحقیقات آینده نیز ترسیم می‌کند: اول، استفاده از فناوری‌های نوین مانند هوش مصنوعی و تحلیل داده‌های بزرگ برای مدیریت و تحلیل مناظر فرهنگی، با تمرکز بر ادراکات ذهنی و جنبه‌های کاربردی؛ دوم، مطالعات تطبیقی مناظر فرهنگی در مقیاس محلی و جهانی برای درک تفاوت‌ها و شباهت‌های زمینه‌ای، با توجه ویژه به ارزش‌های نمادین و ابعاد تاریخی؛ سوم، توسعه ابزارهای عملی برای حفاظت و مدیریت پایدار مناظر فرهنگی با مشارکت ذی‌نفعان محلی که تعامل انسان و طبیعت را پایه رویکردهای اکولوژیک فرهنگی قرار می‌دهد.

علاوه بر این، پیشنهادها کاربردی و سیاست‌های عملی مبتنی بر مدل مفهومی، منظر فرهنگی را هویتی مؤثر در طراحی فضاهای عمومی شهری نشان می‌دهد. این راهبردها شامل:

- طراحی فضاهای عمومی با توجه به تعامل انسان و طبیعت و حفظ عناصر تاریخی؛
- ارتقای تجربه‌های ذهنی و هویت جمعی از طریق ایجاد فضاهای چندلایه فرهنگی؛
- تقویت ارزش‌های نمادین و ارتباط با جامعه محلی برای حفظ معنا و تعلق اجتماعی؛
- برنامه‌ریزی کاربردی فضاها به‌منظور توسعه پایدار و بهره‌وری عملی از مناظر فرهنگی.

درنهایت، این پژوهش با ارائه تعریف جامع و مدل مفهومی منسجم، گامی مؤثر در فهم هویت منظر فرهنگی برداشته است (مطابق جدول ۵). منظر فرهنگی، آینه‌ای از تعاملات انسانی و طبیعی، نه‌تنها بخشی از میراث جهانی محسوب می‌شود، بلکه بستری پویا برای توسعه پایدار و تقویت هویت جمعی در جوامع معاصر فراهم می‌آورد.

جدول ۴. سنجش نظر متخصصان

محور اصلی نتیجه‌گیری	خلاصه یافته‌های کلیدی
تعریف و ماهیت منظر فرهنگی	مفهومی پویا، چندلایه و انعطاف‌پذیر است که از تعامل دیالکتیکی انسان و طبیعت در بستر زمان و مکان شکل می‌گیرد. این مفهوم سه بعد اصلی دارد: - ملموس: معماری، زیرساخت‌ها، چشم‌اندازهای طبیعی - ناملموس: ارزش‌ها، باورها، آیین‌ها، معانی نمادین - ادراکی: هویت جمعی، تجربه‌های ذهنی
مدل مفهومی و مؤلفه‌های کلیدی	پنج مؤلفه اصلی شناسایی و اولویت‌بندی شدند: تعامل انسان و طبیعت (۱۷ تکرار): محور اصلی مدل ابعاد تاریخی (۱۲ تکرار): لایه‌های زمانی (شامل پویایی و تحول) ارزش‌های نمادین (۱۱ تکرار): معانی عاطفی و فرهنگی (شامل هویت جمعی) ادراکات ذهنی (۱۰ تکرار): تجربه‌های فردی جنبه‌های کارکردی (۹ تکرار): کاربردهای عملی
کاربردهای عملی و سیاست‌گذاری	مدل ارائه‌شده چهارچوبی برای این حوزه‌هاست: طراحی فضاهای عمومی شهری با تأکید بر تعامل انسان و طبیعت و حفظ تاریخ برنامه‌ریزی شهری و حفاظت از میراث تقویت هویت جمعی از طریق ایجاد فضاهای چندلایه فرهنگی توسعه پایدار و بهره‌وری عملی از مناظر فرهنگی
پیشنهادها برای تحقیقات آینده	سه مسیر اصلی برای پژوهش‌های آینده ترسیم شده است: فناوری‌محور: استفاده از هوش مصنوعی و کلان‌داده برای تحلیل ادراکات ذهنی و جنبه‌های کارکردی. مطالعات تطبیقی: بررسی مناظر فرهنگی در مقیاس محلی و جهانی با تمرکز بر ارزش‌های نمادین و ابعاد تاریخی. مشارکت‌محور: توسعه ابزارهای عملی برای حفاظت پایدار با مشارکت ذی‌نفعان محلی و تأکید بر تعامل انسان و طبیعت.
جمع‌بندی نهایی و چشم‌انداز	منظر فرهنگی، آینه تعاملات انسانی طبیعی است که هم بخشی از میراث جهانی و هم بستری پویا برای توسعه پایدار و تقویت هویت جمعی در جوامع معاصر به شمار می‌آید. این پژوهش با ارائه یک مدل مفهومی منسجم، درک این هویت پیچیده را تسهیل کرده است

بیانیه‌ها

تعارض منافع

نویسندگان اعلام می‌کنند که هیچ تضاد منفعی مرتبط با این پژوهش وجود ندارد.

مشارکت مالی

این پژوهش از هیچ منبع مالی اعطایی سازمان‌های دولتی یا خصوصی برای پیشبرد تحقیق استفاده نکرده است.

موافقت اخلاقی

این مطالعه شامل هیچ‌گونه آزمایش بالینی روی انسان‌ها، حیوانات یا داده‌های حساس نبوده است و صرفاً مبتنی بر مصاحبه‌های تخصصی با متخصصان قرار دارد. با توجه به ماهیت کیفی پژوهش، دریافت تأییدیه رسمی از کمیته اخلاق ضروری نبوده است.

رضایت آگاهانه

تمام شرکت‌کنندگان در این پژوهش، رضایت آگاهانه خود را به صورت کتبی اعلام کرده‌اند.

مشارکت نویسندگان

ایده‌پردازی و طراحی مطالعه: دکتر مهدی خاک‌زند و مهندس کامیاب کیانی؛ گردآوری داده‌ها: دکتر مهدی خاک‌زند و مهندس کامیاب کیانی؛ تجزیه و تحلیل داده‌ها: دکتر مهدی خاک‌زند و مهندس کامیاب کیانی؛ نگارش نسخه اولیه: دکتر مهدی خاک‌زند و مهندس کامیاب کیانی؛ بازبینی و اصلاح مقاله: دکتر مهدی خاک‌زند و مهندس کامیاب کیانی؛ تأیید نهایی: تمام نویسندگان نسخه نهایی مقاله را تأیید کرده‌اند.

تشکر و قدردانی

نویسندگان مراتب قدردانی صمیمانه خود را از افرادی که در ارائه مشاوره‌های فنی و شرکت در مصاحبه‌های تخصصی همکاری داشتند، ابراز می‌دارند.

منابع

- درودیان، سیاوش. (۱۳۹۴). منظر، منظر طبیعی، منظر فرهنگی. منظر (۳۳/۷)، ص ۸۲-۸۷.
- مهدی‌آبادی، م. زمانی فرد، ع.، امیرشاکرمی، س. ع. (۱۴۰۲). رهیافتی برخوردارش مؤلفه‌های منظر فرهنگی تاق‌بستان. مطالعات باستان‌شناسی پارسه، ۷ (۲۶)، ۱۴۵-۱۷۶.
- شهسوارگر، مولود. (۱۳۹۰). تداوم منظر فرهنگی؛ احیا و بازآفرینی یک باغ تاریخی. منظر، ۳ (۱۷)، ۵۴-۵۹.
- باورساد، م. و انصاری، م. (۱۳۹۵). - مدیریت و توسعه پایدار منظر فرهنگی چشمه علی‌ری. علوم و تکنولوژی محیط‌زیست، ۱۸ (۳)، ۲۲۳-۲۳۵.
- طالب‌نیا، پ. و قادریان، ا. (۱۴۰۳). تجارب مستندسازی بافت‌های روستایی در منظر فرهنگی هورامان. دانش حفاظت و مرمت، ۷ (۲)، ۱۱۵-۱۲۲.
- گودرزبان، شروین. (۱۳۹۱). بازآفرینی منظر فرهنگی؛ رویکردهای منظرین در احیای باغ تاریخی بابر. منظر، ۴ (۱۹)، ۴۶-۵۱.
- Agnoletti, M. (Ed.). (2006). *The conservation of cultural landscapes*. Cabi.
- Al-Attar, A., Wu, Y., Fetzer, E., & Alwah, A. (2025, February). Study of the characteristics of the mountainous cultural landscape in Yemen: mountain cities, mountain villages, and cultivated terraces. In *Journal of Physics: Conference Series* (Vol. 2958, No.



- 1, p. 012004). IOP Publishing.
- Almy III, D. J. (2025). Sustaining the cultural landscape in the city of Bath, Maine. *WIT Transactions on Ecology and the Environment*, 84.
 - Alrayyan, K., & Clements, T. (2022). Genealogy of cultural landscape definitions: a comparative review of scholarly and institutional definitions. *Landscape Research Record*, (11), 140-55.
 - Arnaiz-Schmitz, C., Aguilera, P. A., Roperro, R. F., & Schmitz, M. F. (2023). Detecting social-ecological resilience thresholds of cultural landscapes along an urban-rural gradient: a methodological approach based on Bayesian Networks. *Landscape Ecology*, 38(12), 3589-3604.
 - Bin, H. U., Yiwei, Z. O. U., & Ruoshi, M. A. (2021). Comprehensive Investigation and Evaluation System of Rural Cultural Landscape Heritage. *Landscape Architecture*, 28(9), 109-114.
 - Birks, H. H. (1988). *The cultural landscape: past, present and future*. Cambridge University Press.
 - Bloemers, T., Kars, H., Van der Valk, A., & Wijnen, M. (2010). The cultural landscape and heritage paradox. *Protection and development of the Dutch archaeological-historical landscape and its European dimension*.
 - Hasim, I. S., Widiastuti, I., & Sudradjat, I. (2023). Symbolic interactionism in vernacular cultural landscape research. *ARTEKS: Jurnal Teknik Arsitektur*, 8(1), 135-144.
 - He, D., Chen, W., & Zhang, J. (2024). Integrating heritage and environment: characterization of cultural landscape in Beijing great wall heritage area. *Land*, 13(4), 536.
 - Hood, J. E. (1996). Cultural Landscape. *Landscape archaeology: Reading and interpreting the American historical landscape*, 121.
 - Howell, K. L., Gough, M. Z., & Cameron, H. M. (2025). "Why are we asking for a seat at the table that our ancestors created for us?" The importance of cultural landscapes and power in urban planning. *Journal of Urban Affairs*, 47(4), 1287-1308.
 - Jacques, D. (1995). The rise of cultural landscapes. *International Journal of Heritage Studies*, 1(2), 91-101.
 - Kiani, K., & Khakzand, M. (2024). The structure, concept and identity of traditional Chinese gardens. *Landscape History*, 45(2), 101-120.
 - Kiani, K., Zandieh, M., Medi, H., & Zarrabi, M. M. (2025). Unveiling the Geometric Elegance: A Comparative Analysis of Historical Garden Structures and Spatial Relations. *Landscape online*, 1135-1135.
 - Kishkenbaeva, Z., & Baisarina, Z. (2024). Assessment of the Value Levels of the Categories of Cultural Heritage, Cultural Landscape, and Cultural Tourism from an Interdisciplinary Perspective (based on Alakol lake). *Bulletin of LN Gumilyov Eurasian National University. Historical Sciences. Philosophy. Religious Studies*, 149(4), 210-225.
 - Legacy, S. (2002). Cultural Landscapes: the Challenges of Conservation.
 - Li, G., Chen, B., Zhu, J., & Sun, L. (2024). Traditional Village research based on culture-landscape genes: a Case of Tujia traditional villages in Shizhu, Chongqing, China. *Journal of Asian Architecture and Building Engineering*, 23(1), 325-343.
 - Li, J., Xiao, Y., Yan, J., Liang, C., & Zhong, H. (2025). Spatiotemporal evolution characteristics and causative analysis of toponymic cultural landscapes in traditional villages in Northern Guangdong, China. *Sustainability*, 17(1), 271.
 - Plumwood, V. (2006). The concept of a cultural landscape: Nature, culture and agency in the land. *Ethics and the Environment*, 115-150.
 - Plumwood, V. (2006). The concept of a cultural landscape: Nature, culture and agency in the land. *Ethics and the Environment*, 115-150.
 - Reiß, A., Hadler, H., Wilken, D., Majchczack, B. S., Blankenfeldt, R., Bäuml, S., ... & Vött, A. (2025). The Trendermarsch sunken in the Wadden Sea (North Frisia, Germany)—reconstructing a drowned medieval cultural landscape with geoarchaeological and geophysical investigations. *E&G Quaternary Science Journal*, 74(1), 37-57.
 - Rose, M. (2006). Gathering 'dreams of presence': a project for the cultural landscape. *Environment and planning D: society and space*, 24(4), 537-554.
 - Rowntree, L. B., & Conkey, M. W. (1980). Symbolism and the cultural landscape. *Annals of the Association of American Geographers*, 70(4), 459-474.
 - Schaich, H., Bieling, C., & Plieninger, T. (2010). Linking ecosystem services with cultural landscape research. *Gaia-Ecological Perspectives for Science and Society*, 19(4), 269-277.
 - Taylor, K. (2008). Landscape and Memory: cultural landscapes, intangible values and some thoughts on Asia.
 - Taylor, K. (2012). Landscape and meaning: Context for a global discourse on cultural landscapes values. *Managing cultural landscapes*, 21-44.
 - Tua, K. J., Caballero, G. V. A., & Aquino-Ong, S. C. (2025). Philippine landscape heritage education: review of the preparedness of landscape architecture curricula in the Philippines for cultural landscape heritage conservation specialization. *Journal of Cultural Heritage Management and Sustainable Development*, 15(2), 274-305.
 - Von Haaren, C. (2002). Landscape planning facing the challenge of the development of cultural landscapes. *Landscape and urban planning*, 60(2), 73-80.
 - Vos, W., & Meekes, H. (1999). Trends in European cultural landscape development: perspectives for a sustainable future. *Landscape and urban planning*, 46(1-3), 3-14.
 - Wang, Q., Ariffin, N. F. M., Abdul, F., & Aziz, X. Z. (2025). Theoretical Foundations and Methodological Frameworks for Visual Quality Assessment in Cultural Landscapes.
 - UNESCO World Heritage Centre. (2025). Cultural landscapes. UNESCO World Heritage Centre. Retrieved November 14, 2025, from <https://whc.unesco.org/en/culturallandscape/>



