

Abridged Paper

Original Research Paper

Spatial Justice in Outdoor Public Sports Spaces of Marginalized Urban Neighborhoods: Elderly Women's Lived Experiences of Urban Space Quality and LivabilityMohammad Zare Abandansari¹, Farzad Nobakht^{2*}

1. Ph.D, Department of Sport Management, Faculty of Educational Sciences and Psychology, University of Mohaghegh Ardabili, Ardabil, Iran.

2. Associate Professor, Department of Sport Management, Faculty of Educational Sciences and Psychology, University of Mohaghegh Ardabili, Ardabil, Iran.

Highlights

- Shorter distance and fair access cost facilitate seniors' use.
- Environmental quality and landscape enhance comfort and length of stay.
- Local identity and planning with older women strengthen belonging and safety.

Abstract

Inequities in access, quality, and surrounding conditions of open-air sports spaces in disadvantaged neighborhoods reduce older women's participation in physical activity. These inequities also erode perceived safety, sense of belonging, and overall health. Many policies prioritize the number of facilities while overlooking perceptual, cultural, and gendered needs. This study examined spatial justice in open public sports spaces through older women lived experiences of quality and livability. A qualitative design with a descriptive phenomenological approach was used. Data were collected via semi-structured interviews with 24 older women residing in underserved neighborhoods of Mazandaran Province, Iran. Analysis identified 96 subthemes clustered into eleven domains: accessibility and spatial justice; environmental quality and landscape; spatial form; local identity and culture; urban governance; safety and security; psychological and affective responses; economy and social justice; health and rehabilitation; social interactions; and sustainability and urban resilience. Findings show that spatial justice in urban sport cannot be achieved by facility counts alone. It requires attention to design quality, perceived safety, cultural fit, meaningful participation, and justice-oriented policy. The study underscores the need to redesign open public sports spaces and to strengthen participatory processes that link spatial justice with social justice. Such an approach can improve physical and mental health, enhance belonging, and advance neighborhood livability in marginalized urban areas.

Article Info

Received	03/03/2025
Revised	28/03/2025
Accepted	21/04/2025
Available Online	19/06/2025

Keywords

Spatial Form
Urban Livability
Older Women
Public Sports Facilities
Cultural Identity.

© [2025] by the author(s).

Citation of the article

Zare Abandansari, M., & Nobakht, F. (2025). Spatial Justice in Outdoor Public Sports Spaces of Marginalized Urban Neighborhoods: Elderly Women's Lived Experiences of Urban Space Quality and Livability. *Iranian Urban design studies*, 2(1), 121-140. <https://doi.org/10.22099/IUDS.2025.54328.1040>

* Author Corresponding: Email: nobakht.farzad@uma.ac.ir



Introduction: Public outdoor sports spaces such as walking loops, park courts, and local greens can support health, social interaction, and place attachment when they are accessible, safe, and well designed (Jabbar et al., 2022; Mouratidis, 2021). Yet the distribution and quality of these spaces remain uneven across cities, with disadvantaged areas often facing longer distances, unsafe or discontinuous approaches, and less comfortable environments (Jian et al., 2020; Shen et al., 2020). For older women, whose mobility and safety needs are distinct and who may experience cultural barriers, these gaps are amplified. Simple, human-scaled features continuous shade, non-slip surfaces, clear signage, frequent seating, and predictable lighting directly shape both perceived safety and actual use (Zhai et al., 2020; Bai & Jin, 2024). When policy focuses only on “how many” facilities exist, it overlooks the procedural and experiential sides of spatial justice: who participates in decisions, how budgets are allocated, and whether spaces feel fair, dignified, and culturally fitting (Feitosa et al., 2024; Swapan et al., 2024; Qi et al., 2024; Veitch et al., 2025). Existing literature connects access to parks and outdoor activity with social cohesion and wellbeing (Jabbar et al., 2022; Qi et al., 2024), but research in Iran rarely integrates spatial justice, outdoor sports design, and the specific experiences of older women in marginalized neighborhoods. This study fills that gap by asking: How do older women describe quality and livability in these spaces, and which design and governance levers most effectively advance justice-oriented improvements?

Materials and Methods: A qualitative, descriptive phenomenological design examined spatial justice in outdoor public sports spaces from older women’s perspectives in disadvantaged urban neighborhoods of Mazandaran Province, Iran. Twenty-four participants were purposively recruited for direct, recent experience, willingness to participate, and ability to articulate views; exclusion was unwillingness to continue or insufficiently rich information. Data came from individual, semi-structured interviews in quiet community settings. A piloted guide addressed access routes, environmental quality, safety and security, cultural fit and identity, governance and maintenance, and everyday use. Interviews were audio-recorded with consent, transcribed verbatim, anonymized, and accompanied by field notes. Analysis followed Colaizzi’s method in MAXQDA 2020: immersion, extraction of significant statements, meaning formulation, clustering into subthemes, exhaustive description, essential structure, and participant validation. Trustworthiness was supported through member checking, expert codebook review, dual independent coding (~85% agreement), an audit trail, reflexive memoing and bracketing, and thick description to aid transferability. Data collection continued to thematic sufficiency. Ethical procedures followed institutional guidance; participation was voluntary, confidentiality was protected, and written informed consent was obtained.

Findings: Analysis identified 96 subthemes across eleven domains shaping older women’s decisions to reach, enter, and remain in outdoor public sports spaces in marginalized neighborhoods. Accessibility and spatial justice dominated: long, uneven approaches; missing or unsafe crossings; absent curbs and ramps; dirt paths; high taxi fares; misaligned transit; concentration of facilities in affluent districts; and repurposing of peripheral sports land reduced effective access. Environmental quality and landscape determined staying: improper waste disposal, sewage odors, traffic noise, proximity to waste sites, scarce shade, weak irrigation, degraded surroundings, lack of quiet rest areas, and glare from nonstandard floodlights undermined comfort. Spatial form and functionality limited confidence: absent or substandard ramps, narrow entrances, confusing or missing wayfinding, risky track details, hard surfaces, poor equipment spacing, few shaded seats or multipurpose areas, and no short-stay drop-off. Local identity and culture influenced acceptance: weak local motifs, naming detached from neighborhood memory, gender-insensitive programming, and mismatched media lowered use; culturally aligned events and graphics improved it. Urban governance gaps limited monitoring and reporting, weak municipal–sport coordination, low financial transparency, short-termism, lack of senior-sport standards, and minimal representation of older women eroded trust. Safety and security issues darkness, stray animals, motorcycles on paths, heavy vehicles, erratic lighting, scarce patrols, interpersonal conflicts,



and no nearby first aid curtailed visits. Psychological responses included anxiety, injury fear, fatigue, crowding stress, perceived unfairness, and reduced motivation. Economy and social justice concerns involved hidden costs, commercial capture, unequal budgeting, and absent subsidies. Health and rehabilitation need first aid, screening, fall-prevention cues, trained staff, and rehabilitation access were unmet. Social interaction suffered from sparse group seating, weak programming, few volunteers, and no intergenerational workshops. Sustainability and resilience were hindered by non-durable materials, climate-unfit design, absent rainwater or gray-water systems, unreliable lighting, and inadequate maintenance.

Discussion and Conclusion: Increasing the number of outdoor public sports spaces is not enough to improve use or livability for older women in disadvantaged neighborhoods. Decisions to reach, enter, and remain in these places depend on a chain of conditions that starts well before the site. Real access requires safe, continuous walking routes, readable crossings, stable surfaces, and reliable links to public transport. Where approaches are long, broken, dark, or costly, a facility is effectively out of reach regardless of nominal distance. Inside the site, environmental quality determines whether time spent feels comfortable and dignified. Shade, cleanliness, calm soundscapes, and the absence of unpleasant odors support longer stays; poor microclimate, glare, and nuisance use undermine comfort. Spatial form also matters: non-slip surfaces, gentle grades, clear wayfinding, adequate equipment spacing, and frequent shaded seating build confidence and reduce conflict, while missing ramps, narrow entrances, and confusing circulation do the opposite. Identity and culture shape acceptance. Names, graphics, and programs aligned with local context make spaces feel owned and safe; misalignment with gendered norms or neighborhood memory depresses use even when construction quality is adequate. Governance is a persistent fault line: limited transparency, weak reporting channels, absent senior-friendly standards, and the lack of older women's voice erode trust and slow improvements. Safety concerns are continuous; predictable lighting, separation from motorbikes and heavy vehicles, passive surveillance, and visible first-aid readiness strongly influence when and how often women visit. Psychological responses mirror conditions: supportive places foster calm and motivation; poor quality or unfair distribution produces anxiety, fatigue, and a sense of neglect. Hidden costs add a social-justice burden. Basic health and rehabilitation needs remain unmet without fall-prevention cues, simple guidance, and first aid. Durable, climate-fit design is essential to sustain gains. Spatial justice advances when the entire chain from approach to on-site experience is improved together. Cities should treat access routes as health infrastructure, adopt senior- and gender-sensitive design checklists, co-design identity and programs with local women, fund routine maintenance in deprived areas, and use simple quality audits to keep standards visible and accountable.



Declarations

Conflict of Interest

The authors declare that there are no competing interests related to this study.

Funding

This research received no financial or material support from governmental, private, or institutional sources.

Informed Consent

Before data collection, the aims and procedures were clearly explained to all participants, and written informed consent was obtained. Participation was voluntary, with the right to withdraw at any time, and all interviews were conducted confidentially with anonymity preserved.

Ethical Approval

This qualitative interview study was conducted in accordance with institutional and national ethics guidelines. Formal approval or exemption, as applicable, was obtained from the host institution's ethics committee.

Authors' Contributions

Ideation and study design: Mohammad Zare Abandansari; Data collection and management: Mohammad Zare

Abandansari; Data analysis and interpretation: Mohammad Zare Abandansari; Visualization: Mohammad Zare Abandansari; Drafting of the initial manuscript: Farzad Nobakht; Reviewing and editing of the manuscript: Farzad Nobakht; Project administration: Farzad Nobakht; Validation and final approval: All authors have read and approved the final version of the manuscript.

Acknowledgments:

The authors sincerely thank all interview participants for their trust and candid contributions, which made this research possible.

References

- Azar, A., Zakariazadeh, A., & Morvati Zargani, E. (2024). *Examining citizens' satisfaction with urban green spaces: A case study of District 6 of Tabriz metropolis*. *Geography and Planning*, 28(90), 21–45. [In Persian]
- Bai, Y., & Jin, H. (2024). The impact of visual, thermal, and acoustic environments in urban public spaces in cold regions on the psychological restoration of the elderly. *Buildings*, 14(9), 2685.
- Battaglia, S., Cognigni, M., & Vettori, M. P. (2022, June). Resilient Design for Outdoor Sports Infrastructure. In *International Conference on Technological Imagination in the Green and Digital Transition* (pp. 659–667). Cham: Springer International Publishing.
- Carmona, M. (2019). Place value: Place quality and its impact on health, social, economic and environmental outcomes. *Journal of urban design*, 24(1), 1-48.
- Chen, S., Sun, Y., & Seo, B. K. (2022). The effects of public open space on older People's well-being: from neighborhood social cohesion to place dependence. *International journal of environmental research and public health*, 19(23), 16170.
- Chen, Y., Lin, N., Wu, Y., Ding, L., Pang, J., & Lv, T. (2021). Spatial equity in the layout of urban public sports facilities in Hangzhou. *PLoS One*, 16(9), e0256174.
- Feitosa, F. O., Wolf, J. H., & Lourenço Marques, J. (2024). Operationalizing spatial justice in urban planning: bridging theory with practice. *Urban Research & Practice*, 17(5), 720–736.
- Fontán-Vela, M., Rivera-Navarro, J., Gullón, P., Díez, J., Anguelovski, I., & Franco, M. (2021). Active use and perceptions of parks as urban assets for physical activity: A mixed-methods study. *Health & place*, 71, 102660.
- Hasanalizadeh, M., Ahadnezhad Roshti, M., & Meshkini, A. (2024). *Analysis of spatial justice in the distribution and accessibility of recreational land uses: A case study of Babol city*. *Urban Economics and Planning*, 5(1), 172–185. [In Persian]
- Jabbar, M., Yusoff, M. M., & Shafie, A. (2022). Assessing the role of urban green spaces for human well-being: A systematic review. *GeoJournal*, 87(5), 4405–4423.
- Jennings, V., & Bamkole, O. (2019). The relationship between social cohesion and urban green space: An avenue for health promotion. *International journal of environmental research and public health*, 16(3), 452.
- Jian, I. Y., Luo, J., & Chan, E. H. (2020). Spatial justice in public open space planning: Accessibility and inclusivity. *Habitat International*, 97, 102122.
- Köckler, H., Shrestha, R., Bilal Aslam, A., Berger, T., Börner, S., Cheung, C., ... & Simon, D. (2024). Physical activity in public space: insights from a global community of practice applying photovoice as a tool for digital participatory place analysis. *Cities & Health*, 1–13.
- Lak, A., Khodakarim, S., Myint, P. K., & Baradaran, H. R. (2023). The influencing factors of elder-friendly public open spaces promoting older adults' health in deprived urban neighborhoods: Partial Least Square Structural Equation Modeling approach. *Frontiers in Public Health*, 11, 1143289.
- Mahmoudzadeh, H., & Karami, M. (2022). *Spatial analysis of locational justice in the allocation of service land uses (parks, green spaces, sports and recreational-touristic) in Tabriz city using a multi-criteria approach*. *Regional Urban Geography and Planning*, 12(43), 31–64. [In Persian]
- Mark, L., Holec, K., & Escher, T. (2025). Socio-spatial justice through public participation? A mixed-methods analysis of distributive justice in a consultative transport planning process in Germany. *Case Studies on Transport Policy*, 101467.
- Mohammadian, B., & Mohammadzadeh, R. (2025). Development of the Traditional Aharab Neighborhood in Tabriz with a TND Approach for Contemporary Adaptation and Preservation of Local Identity. *Urban Economics and Planning*, 5(4), 228–243.
- Mosharaf Dehkordi, H., & Shieh, E. (2019). Measuring the performance of supportive spaces in the pedestrian network of the central tissue in Shahrekord. *Spatial Planning*, 8(4), 47–66.
- Mouratidis, K. (2021). Urban planning and quality of life: A review of pathways linking the built environment to subjective well-being. *Cities*, 115, 103229.
- Nasiri, P., Hakimi, H., & Mohammadi, A. (2025). *The role of access to urban parks on women's mental health: A case study of Ardabil city*. *Regional Urban Geography and Planning*, 15(56), 197–226. [In Persian]
- Navarrete-Hernandez, P., Vetro, A., & Concha, P. (2021). Building safer public spaces: Exploring gender difference in the perception of safety in public space through urban design interventions. *Landscape and Urban Planning*, 214, 104180.
- Paudel, C., Timperio, A., Salmon, J., Loh, V., Deforche, B., & Veitch, J. (2025). Designing outdoor fitness areas for older adults: a conjoint analysis study. *Leisure Studies*, 44(3), 383–396.
- Piazzoni, F., Poe, J., & Santi, E. (2024). What design for urban design justice? *Journal of Urbanism: International Research on Placemaking and Urban Sustainability*, 17(3), 379–400.



- Price, A., Langford, M., & Higgs, G. (2023). Quantifying disparities in access to recreational opportunities by alternative modes of transport. *Case Studies on Transport Policy*, 11, 100949.
- Qi, J., Mazumdar, S., & Vasconcelos, A. C. (2024). Understanding the relationship between urban public space and social cohesion: A systematic review. *International Journal of Community Well-Being*, 7(2), 155–212.
- Rigolon, A. (2016). A complex landscape of inequity in access to urban parks: A literature review. *Landscape and urban planning*, 153, 160-169.
- Rosenbluth, A., Ropert, T., Rivera, V., Villalobos-Morgado, M., Molina, Y., & Fernández, I. C. (2024). Between Struggle, Forgetfulness, and Placemaking: Meanings and Practices among Social Groups in a Metropolitan Urban Park. *Land*, 13(6), 756.
- Rot, C., Tan, W., Tempels, B., & Patuano, A. (2025). Is It Just Planning? Unpacking Markers of Justice in Spatial Planning Literature. *Journal of Planning Literature*, 08854122251328259.
- Sahan, A. H. (2021). Alienation in the urban structure and its impact on the individual and society. *Journal of Legal, Ethical and Regulatory Issues*, 24, 1.
- San-Juan-Escudero, A., Ballesteros-Peña, S., Fernández-Aedo, I., Sanchez, S. C., Fernandez-Alonso, J., Gullón, P., ... & Gravina, L. (2025). Exploring urban design's impact on physical activity: A participatory photovoice study across socioeconomically diverse neighborhoods. *Landscape and Urban Planning*, 259, 105334.
- Schindler, M., & Dionisio, R. (2024). Planning for urban livability: Integrating socio-spatial indicators in city-making. *Journal of Urban Technology*, 31(3), 53–82.
- Sharif, A. A. (2020). User activities and the heterogeneity of urban space: The case of Dahiyat Al Hussein park. *Frontiers of Architectural Research*, 9(4), 837–857.
- Shen, J., Cheng, J., Huang, W., & Zeng, F. (2020). An exploration of spatial and social inequalities of urban sports facilities in Nanning City, China. *Sustainability*, 12(11), 4353.
- Swapan, M. S. H., Aktar, S., & Maher, J. (2024). Revisiting spatial justice and urban parks in the post-COVID-19 era: A systematic literature review. *Sustainability*, 16(10), 3929.
- Tahmasbnia, Z., Dehghan Mangabadi, A., & Dadpour, S. (2025). Explaining the impact of physical environment quality on walking and social interactions in urban streets: A case study of Shariati Street, Babol. *Urban Social Geography*, 12(1), 237–260. [In Persian]
- Toofan, S., Mohammadpour, N., & Shiroyezaad, B. (2025). Evaluation of satisfaction factors in women's urban parks: A case study of Pardis Women's Park and Shahed Women's Park in Kermanshah. *Journal of Sustainable Urban and Regional Development Studies*, 6(2), 248–266. [In Persian]
- Veitch, J., Rivera, E., Loh, V., Paudel, C., Biggs, N., Deforche, B., & Timperio, A. (2025). Examining Park features that encourage physical activity and social interaction among adults. *Health Promotion International*, 40(3), daaf063.
- Zangeneh, M., Shirazian, A. H., Rajabi, M., & Pirzadeh, Z. (2025). Measuring spatial justice in the distribution pattern of urban land uses: A case study of sports land uses in Mashhad city. *Geography and Urban Space Development*, 12(2), 125–147. [In Persian]
- Zhai, Y., Li, D., Wang, D., & Shi, C. (2020). Seniors' physical activity in neighborhood parks and park design characteristics. *Frontiers in Public Health*, 8, 322.
- Zhang, Y., Chen, G., He, Y., Jiang, X., & Xue, C. (2022). Social interaction in public spaces and well-being among elderly women: towards age-friendly urban environments. *International Journal of Environmental Research and Public Health*, 19(2), 746.

Note for Readers:

This paper contains an identical English abstract in two sections:

Abridged Paper: To provide an overview for international readers.

Persian Section: To meet the standardized structure of Persian academic publications.

This repetition is intentional to ensure alignment with academic standards and facilitate readability for both audiences. Readers are encouraged to review the full paper for comprehensive details.

یادداشت برای خوانندگان:

این مقاله شامل یک چکیده انگلیسی در دو بخش است:

بخش Abridged Paper: برای ارائه یک دید کلی به خوانندگان بین‌المللی.

بخش فارسی: به منظور رعایت استانداردهای ساختار مقالات علمی فارسی.

تکرار این چکیده، با هدف انطباق با استانداردهای علمی و تسهیل مطالعه برای هر دو گروه از مخاطبان طراحی شده است. خوانندگان می‌توانند برای دریافت جزئیات کامل، به متن اصلی مقاله مراجعه کنند

© [2025] by the author(s). This article is licensed under a Creative Commons Attribution 4.0 International (CC BY 4.0). The authors retain copyright, and this work may be shared and redistributed with proper attribution.

License link: <https://creativecommons.org/licenses/by/4.0/>





عدالت فضایی در فضاهای ورزشی عمومی روباز محله‌های محروم و حاشیه‌نشین شهری؛ تجربه زیسته بانوان سالمند درباره کیفیت و زیست‌پذیری فضاهای شهری

محمد زارع آبندانسری^۱، فرزاد نوبخت^{۲*}

۱. دکتری گروه مدیریت ورزشی، دانشکده علوم تربیتی و روانشناسی، دانشگاه محقق اردبیلی، اردبیل، ایران.
۲. دانشیار، گروه مدیریت ورزشی، دانشکده علوم تربیتی و روانشناسی، دانشگاه محقق اردبیلی، اردبیل، ایران.

نکات شاخص

کوتاه‌بودن فاصله و منصفانه‌بودن هزینه دسترسی، استفاده سالمندان از فضاها و خدمات شهری را آسان می‌کند. کیفیت محیط و منظر، آسایش را افزایش می‌دهد و مدت‌زمان حضور سالمندان در فضا را بیشتر می‌کند. هویت محلی و برنامه‌ریزی با مشارکت زنان سالمند، حس تعلق و احساس امنیت را تقویت می‌کند.

مشخصات مقاله

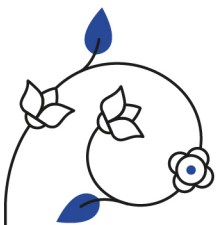
چکیده

تاریخ ارسال ۱۴۰۳/۱۲/۱۳
تاریخ بازنگری ۱۴۰۴/۰۱/۸
تاریخ پذیرش ۱۴۰۴/۰۲/۰۱
تاریخ انتشار آنلاین ۱۴۰۴/۰۳/۲۹

نابرابری در دسترسی و کیفیت و محیط فضاهای ورزشی روباز در محله‌های محروم، حضور و فعالیت بدنی زنان سالمند را کاهش می‌دهد. این نابرابری در نهایت احساس امنیت، تعلق و سلامت آن‌ها را هم دچار افت می‌کند. بسیاری از سیاست‌ها فقط به افزایش تعداد فضاها می‌پردازند و نیازهای ادراکی، فرهنگی و جنسیتی را نادیده می‌گیرند. لذا پژوهش حاضر با هدف عدالت فضایی در فضاهای ورزشی عمومی روباز محله‌های محروم و حاشیه‌نشین شهری، از طریق تجربه زیسته بانوان سالمند درباره کیفیت و زیست‌پذیری فضاهای شهری پرداخت. روش تحقیق کیفی و مبتنی بر رویکرد پدیدارشناسی توصیفی بود. داده‌ها از طریق مصاحبه نیمه‌ساختاریافته با ۲۴ زن سالمند ساکن در محلات کم‌برخوردار استان مازندران گردآوری شد. طبق یافته‌های پژوهش، ۹۶ مضمون فرعی در قالب ۱۱ مضمون اصلی دسترس‌پذیری و عدالت فضایی، کیفیت زیست‌محیطی و منظر فضاها، کالبد فضایی، هویت و فرهنگ بومی در فضا، مدیریت شهری، امنیت و ایمنی، بازتاب‌های روانی و هیجانی، اقتصاد و عدالت اجتماعی، سلامت و توانبخشی، تعاملات اجتماعی و در نهایت پایداری و تاب‌آوری شهری شناسایی شد. از همین رو، عدالت فضایی در ورزش شهری صرفاً با افزایش تعداد فضاها محقق نمی‌شود و نیازمند توجه هم‌زمان به کیفیت طراحی، امنیت ادراک‌شده، تناسب فرهنگی، مشارکت اجتماعی و سیاست‌گذاری عدالت‌محور است. این پژوهش بر ضرورت بازطراحی فضاهای ورزشی عمومی و تقویت فرایندهای مشارکتی و پیوند عدالت فضایی با عدالت اجتماعی تأکید دارد. چنین رویکردی می‌تواند زمینه‌ساز ارتقای سلامت جسمی و روانی، افزایش حس تعلق و بهبود زیست‌پذیری در محلات محروم شهری شود.

واژگان کلیدی

کالبد فضایی
زیست‌پذیری شهری
زنان سالمند
فضاهای ورزشی عمومی
هویت فرهنگی





Original Research Paper

Spatial Justice in Outdoor Public Sports Spaces of Marginalized Urban Neighborhoods: Elderly Women's Lived Experiences of Urban Space Quality and LivabilityMohammad Zare Abandansari¹, Farzad Nobakht^{2*}

1. Ph.D, Department of Sport Management, Faculty of Educational Sciences and Psychology, University of Mohaghegh Ardabili, Ardabil, Iran.

2. Associate Professor, Department of Sport Management, Faculty of Educational Sciences and Psychology, University of Mohaghegh Ardabili, Ardabil, Iran.

Highlights

- Shorter distance and fair access cost facilitate seniors' use.
- Environmental quality and landscape enhance comfort and length of stay.
- Local identity and planning with older women strengthen belonging and safety.

Abstract

Inequities in access, quality, and surrounding conditions of open-air sports spaces in disadvantaged neighborhoods reduce older women's participation in physical activity. These inequities also erode perceived safety, sense of belonging, and overall health. Many policies prioritize the number of facilities while overlooking perceptual, cultural, and gendered needs. This study examined spatial justice in open public sports spaces through older women lived experiences of quality and livability. A qualitative design with a descriptive phenomenological approach was used. Data were collected via semi-structured interviews with 24 older women residing in underserved neighborhoods of Mazandaran Province, Iran. Analysis identified 96 subthemes clustered into eleven domains: accessibility and spatial justice; environmental quality and landscape; spatial form; local identity and culture; urban governance; safety and security; psychological and affective responses; economy and social justice; health and rehabilitation; social interactions; and sustainability and urban resilience. Findings show that spatial justice in urban sport cannot be achieved by facility counts alone. It requires attention to design quality, perceived safety, cultural fit, meaningful participation, and justice-oriented policy. The study underscores the need to redesign open public sports spaces and to strengthen participatory processes that link spatial justice with social justice. Such an approach can improve physical and mental health, enhance belonging, and advance neighborhood livability in marginalized urban areas.

Article Info

Received	03/03/2025
Revised	28/03/2025
Accepted	21/04/2025
Available Online	19/06/2025

Keywords

Spatial Form
Urban Livability
Older Women
Public Sports Facilities
Cultural Identity.



© [2025] by the author(s).

Citation of the article

Zare Abandansari, M., & Nobakht, F. (2025). Spatial Justice in Outdoor Public Sports Spaces of Marginalized Urban Neighborhoods: Elderly Women's Lived Experiences of Urban Space Quality and Livability. *Iranian Urban design studies*, 2(1), 121-140.

* Author Corresponding: Email: nobakht.farzad@uma.ac.ir

مقدمه

عدالت فضایی در دسترسی به فضاهای عمومی شهری یکی از موضوعات بنیادی در دانش طراحی شهری است و به‌عنوان شرط اساسی زیست‌پذیری و کیفیت زندگی گروه‌های مختلف شهروندان مطرح می‌شود (Jian et al., 2020). با این حال، دستیابی به عدالت فضایی نیازمند تمایزگذاری دقیق میان مفاهیم پایه طراحی شهری است. مکان شهری به فضایی اشاره دارد که علاوه بر کالبد و کارکرد، واجد معنا، خاطره و هویت اجتماعی برای شهروندان است (Rosenbluth et al., 2024). فضای شهری کل بستر کالبدی و اجتماعی شهر را شامل می‌شود که فعالیت‌های روزمره در آن جریان دارد (Sharif., 2020). در این میان، فضای عمومی شهری بخشی از فضای شهری است که دسترسی آزاد برای همگان دارد و بستر شکل‌گیری تعاملات اجتماعی و مشارکت مدنی محسوب می‌شود (Qi et al., 2024). فضای سبز شهری نیز زیرمجموعه‌ای از فضای عمومی است که با کارکردهای زیست‌محیطی، اجتماعی، روان‌شناختی و فرهنگی، نقشی کلیدی در ارتقای کیفیت زندگی ایفا می‌کند (Jabbar et al., 2022).

در چهارچوب این مفاهیم، فضاهای ورزشی عمومی روباز (مانند زمین‌های ورزشی در پارک‌ها، مسیرهای پیاده‌روی و فضاهای سبز محله‌ای) جایگاه ویژه‌ای در طراحی شهری دارند. این فضاها بستر ارتقای سلامت جسمی را فراهم می‌کنند و از منظر طراحی شهری در ابعادی چون امنیت ادراک‌شده، تعاملات اجتماعی، هویت فرهنگی و حس تعلق محله‌ای، نقشی تعیین‌کننده دارند (San-Juan-Escudero et al., 2025). درواقع، فضاهای ورزشی روباز به‌عنوان یکی از مصادیق مهم فضای عمومی شهری می‌توانند با ایجاد فرصت‌های برابر برای مشارکت ورزشی، عدالت اجتماعی و عدالت فضایی را تقویت کنند (Chen et al., 2021).

با وجود این، شواهد متعدد نشان می‌دهد که نابرابری فضایی در استقرار و کیفیت فضاهای ورزشی عمومی، پدیده‌ای رایج در بسیاری از شهرها است (Shen et al., 2020). محلات محروم و حاشیه‌نشین اغلب از نظر تعداد، کیفیت و دسترس‌پذیری فضاهای عمومی ورزشی در وضعیت نامطلوب‌تری قرار دارند، درحالی‌که نیاز گروه‌های ساکن در این محلات به چنین فضاهایی بیشتر است (Price et al., 2023). زیرا ساکنان این مناطق به‌دلیل محدودیت درآمد، کمبود امکانات خصوصی و نبود زیرساخت‌های فرهنگی و تفریحی، فرصت‌های کمتری برای فعالیت بدنی و تعامل اجتماعی دارند (Fontán-Vela et al., 2021). در نتیجه، فضاهای ورزشی عمومی روباز برای آنان افزون بر یک مکان برای ورزش، به‌عنوان بستری برای تعامل اجتماعی، تخلیه روانی و ارتقای سلامت محسوب می‌شود (Chen et al., 2022). در این میان، زنان سالمند به‌عنوان یکی از گروه‌های آسیب‌پذیر، با محدودیت‌های مضاعفی روبه‌رو هستند که شامل فاصله زیاد تا فضاهای ورزشی روباز، ضعف شبکه حمل‌ونقل عمومی و پیاده‌راه‌ها، طراحی غیراستاندارد و نایمن، کمبود امکانات سازگار با توان جسمی، و بی‌توجهی به نیازهای فرهنگی و جنسیتی می‌شود (Paudel et al., 2025). چنین شرایطی سطح مشارکت اجتماعی و فعالیت بدنی این گروه را کاهش داده و بر احساس امنیت، سلامت روانی و کیفیت زندگی آنان اثر منفی می‌گذارد (Zhang et al., 2022).

از دیدگاه طراحی شهری، عدالت فضایی فقط به شمار فضاها وابسته نمی‌ماند و به کیفیت طراحی، تناسب با نیازهای محلی و روند تصمیم‌گیری منصفانه نیز تکیه می‌کند (Piazzone et al., 2024; Jian et al., 2020). در بافت‌های ایرانی و اسلامی، فضاهای ورزشی روباز علاوه بر پاسخ به نیازهای حرکتی، نقش هویتی و فرهنگی دارند و با تقویت نشانه‌های بومی، پذیرش و استفاده عمومی را افزایش می‌دهند (Mosharaf Dehkordi & Shieh, 2019). بی‌توجهی به این لایه‌های معنایی، پیوند مردم با فضا را سست می‌کند و کارکرد اجتماعی فضا را محدود می‌کند (Mosharaf Dehkordi & Shieh, 2019). در همین راستا، زیست‌پذیری شهری به‌طور مستقیم با این دیدگاه مرتبط است و بر تعامل با عوامل کالبدی، اجتماعی، فرهنگی و محیطی تأکید دارد (Mouratidis, 2021; Schindler & Dionisio, 2024). اساساً فضاهای ورزشی روباز زمانی به زیست‌پذیری محله کمک می‌کنند که ایمنی و دسترسی را تأمین کنند و توزیع عادلانه و هم‌سویی با نیاز واقعی کاربران را محقق سازند (Köckler et al., 2024). این فضاها وقتی شبکه تعامل اجتماعی و انسجام محله را تقویت کنند، کارکرد شهری خود را کامل می‌کنند (Qi et al., 2024). برای زنان سالمند، روشنایی کافی، مسیر امن، سایه و میلمان مناسب حضور پایدار ایجاد می‌کند و احترام به نیازهای جنسیتی و فرهنگی، کیفیت تجربه را ارتقا می‌دهد (Lak et al., 2023). برآیند این شواهد نشان می‌دهد اجرای عدالت فضایی انتخابی لوکس به شمار نمی‌آید؛ یک الزام طراحی و حکمرانی شهری محسوب می‌شود و با ابزارهای اجرایی شفاف و قابل‌پایش بهتر تحقق می‌یابد (Feitosa et al., 2024).

در ادبیات طراحی شهری، بیشتر مطالعات عدالت فضایی در حوزه فضاهای عمومی بر توزیع کمی فضاهای سبز یا ورزشی تمرکز داشته‌اند و ابعاد کیفی و ادراکی فضا، به‌خصوص از منظر گروه‌های خاص مانند زنان سالمند، کمتر بررسی شده است. از سوی دیگر، درحالی‌که فضاهای ورزشی روباز می‌توانند بستر مهمی برای مشارکت اجتماعی و سلامت روانی باشند، هنوز در پژوهش‌های شهری ایران



تحلیل تلفیقی میان عدالت فضایی، طراحی فضاهای ورزشی روباز و نیازهای گروه‌های آسیب‌پذیر وجود ندارد. این خلأ پژوهشی، ضرورت بازاندیشی در عدالت فضایی را برجسته می‌کند. عدالت در طراحی شهری تنها به توزیع کمی فضا محدود نیست و کیفیت طراحی، امنیت ادراک شده، هویت فرهنگی و انطباق با نیازهای محلی را نیز شامل می‌شود. بر همین اساس، توجه به تجربه زیسته زنان سالمند در محلات محروم و حاشیه‌نشین، افقی تازه برای بررسی عدالت فضایی در فضاهای ورزشی روباز فراهم می‌سازد. این گروه از افراد جامعه به دلیل شرایط آسیب‌پذیر خود، بیش از دیگران از نبود دسترسی ایمن، روشنایی کافی، مبلمان شهری مناسب و طراحی حساس به جنسیت آسیب می‌بینند. پژوهش حاضر با تکیه بر چنین رویکردی، پیشنهادهایی برای بازطراحی مشارکتی و انسان‌محور فضاهای ورزشی روباز ارائه می‌دهد. چهارچوبی که سبب ارتقای سلامت جسمی و روانی، افزایش احساس امنیت، تقویت هویت محلی و پیوند عدالت فضایی با عدالت اجتماعی در شهرهای ایران می‌شود.

پیشینه تحقیق و مبانی نظری

فضای شهری کارآمد از ترکیب چند مؤلفه به دست می‌آید. عدالت فضایی به معنای دسترسی منصفانه به فضا و خدمات است و از ایجاد نابرابری در توزیع و کیفیت فضاهای سبز و ورزشی جلوگیری می‌کند (Rigolon, 2016). کیفیت طراحی و مدیریت فضا، تجربه کاربران، احساس امنیت و میزان استفاده از فضا را تحت تأثیر قرار می‌دهد و بر پیامدهای اجتماعی و سلامت افراد اثر می‌گذارد (Carmona, 2019). زمانی که این دو مؤلفه با تقویت تعاملات اجتماعی و انسجام در فضاهای عمومی پیوند می‌خورند، سرمایه اجتماعی افزایش می‌یابد و زیست‌پذیری محله‌ها بهبود می‌یابد (Jennings & Bamkole, 2019).

عدالت فضایی یکی از مفاهیم کلیدی در طراحی شهری است که از منظر توزیعی، رویه‌ای و ادراکی بررسی می‌شود (Rot et al., 2025). عدالت توزیعی بر توزیع عادلانه منابع و خدمات در شهر تأکید دارد. عدالت رویه‌ای به فرایند تصمیم‌گیری مشارکتی و درگیر کردن ذی‌نفعان اشاره می‌کند و عدالت ادراکی بر احساس انصاف، امنیت و احترام در تجربه فضا متمرکز است (Mark et al., 2025). در چهارچوب طراحی شهری، این سه بعد باید هم‌زمان مورد توجه قرار گیرند تا کیفیت و زیست‌پذیری فضا تضمین شود.

زیست‌پذیری شهری نیز مفهومی چندبعدی است که به توانایی محیط برای پشتیبانی از زندگی سالم، ایمن، فعال و معنادار اشاره دارد (Schindler & Dionisio, 2024). این مفهوم در پیوند مستقیم با عدالت فضایی، کیفیت طراحی، کارایی سیستم حمل‌ونقل، هویت فرهنگی و تعاملات اجتماعی است (Mouratidis, 2021). در این میان، فضاهای ورزشی عمومی روباز به‌عنوان بخشی از فضای عمومی شهری، نقش مضاعفی دارند؛ زیرا علاوه بر فراهم کردن امکان فعالیت بدنی، بستری برای تعامل اجتماعی، تقویت حس تعلق، ارتقای امنیت ادراک شده و بازآفرینی هویت محلی هستند (Veitch et al., 2025).

از منظر هویت شهری، طراحی فضاهای عمومی باید بازتاب‌دهنده فرهنگ بومی و ارزش‌های ایرانی و اسلامی باشد (Mohammadian & Mohammadzadeh, 2025). این رویکرد به پذیرش و استفاده بیشتر شهروندان از فضا کمک می‌کند. غفلت از هویت فرهنگی در طراحی، به‌ویژه در محلات محروم، می‌تواند به احساس بیگانگی و کاهش مشارکت منجر شود (Sahan, 2021). پایداری و تاب‌آوری شهری نیز دیگر بعد نظری مرتبط با موضوع است. فضاهای ورزشی روباز زمانی پایدار هستند که در برابر تغییرات اقلیمی و فشارهای اجتماعی تاب‌آور باشند؛ با شرایط محیطی سازگار طراحی شوند و نیاز نسل‌ها و جنسیت‌های مختلف را پوشش دهند (Battaglia et al., 2022).

زنگنه و همکاران (۱۴۰۴) در پژوهش خود با موضوع سنجش عدالت فضایی در نحوه پراکنش کاربری‌های شهری (مطالعه موردی: کاربری‌های ورزشی شهر مشهد)، بیان کردند: از مهم‌ترین پیامدهای رشد شتابان شهرنشینی و توسعه فیزیکی شهرهای کشور در دهه‌های گذشته، توزیع نابرابر کاربری‌های خدمات شهری و میزان دسترسی شهروندان به آن‌ها بوده است. در این میان، کاربری‌های ورزشی با توجه به آنکه متضمن سلامت افراد جامعه بوده، از اهمیت بسزایی برخوردار است. از همین رو، استقرار مناسب این نوع از کاربری‌ها و در دسترس بودن آن‌ها برای همه شهروندان به‌عنوان ضرورتی اساسی شناخته می‌شود؛ اما سرانه خدمات ورزشی در شهر مشهد منطقی نبوده است. همچنین مناطق حاشیه‌ای آن با تراکم جمعیت زیاد از خدمات ورزشی کمتری برخوردارند و در تضاد با رویکرد عدالت فضایی است. نتایج پژوهش طوفان و همکاران (۱۴۰۴) با موضوع ارزیابی عوامل رضایتمندی در پارک‌های شهری بانوان (نمونه مورد پژوهی: بوستان بانوان پردیس و بوستان بانوان شاهد کرمانشاه)، نشان داد پارک‌ها و فضاهای سبز عمومی به‌عنوان بخشی از بافت اکولوژیک شهرها هستند؛ تا جایی که حیات زیست‌محیطی و پایداری شهرها به آن‌ها وابسته است. همچنین از توزیع فراوانی علائق افراد



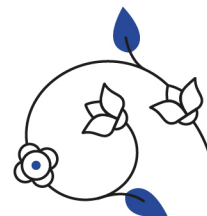
مطالعه شده، نشان داد که ۳۰ درصد بانوان به فضای سبز و ۲۴/۵ درصد بانوان به ورزش علاقه‌مند بودند.

نصیری و همکاران (۱۴۰۴) در پژوهش خود با موضوع نقش دسترسی به پارک‌های شهری بر سلامت روان بانوان (مطالعه موردی: شهر اردبیل)، دریافتند: سلامت روان زنان، به‌عنوان یکی از مؤلفه‌های کلیدی سلامت عمومی، تحت تأثیر عوامل محیطی، از جمله کیفیت و دسترسی به فضاهای عمومی شهری قرار دارد. با گسترش شهرنشینی و افزایش تنش‌های روانی، بررسی نقش پارک‌های شهری در ارتقای سلامت روان بانوان، به‌ویژه در شهرهای متوسط، ضرورتی روزافزون یافته است. در مجموع، یافته‌های پژوهش بر ضرورت طراحی و بهبود زیرساخت‌های کالبدی و اجتماعی فضاهای سبز شهری، به‌منظور ارتقای سلامت روان بانوان تأکید دارد. طهماسب‌نیا و همکاران (۱۴۰۴) در پژوهش خود با موضوع تبیین تأثیر کیفیت محیط کالبدی بر پیاده‌روی و تعاملات اجتماعی در خیابان‌های شهری (محدوده مطالعاتی: خیابان شریعی بابل)، بیان کردند: ایجاد محیط‌های شهری مناسب برای تشویق پیاده‌روی و تعاملات اجتماعی، استراتژی اصلی برای ارتقای کیفیت محیط در شهرهاست. یافته‌های پژوهش نشان می‌دهد که کیفیت محیط کالبدی تأثیر مثبت و معناداری بر پیاده‌روی و تعاملات اجتماعی دارد.

آذر و همکاران (۱۴۰۳) در پژوهش خود با موضوع بررسی رضایتمندی شهروندان از فضاهای سبز شهری (مطالعه موردی منطقه ۶ کلانشهر تبریز)، بیان کردند: با توجه به اهمیت فضاهای سبز شهری در افزایش زیست‌پذیری و رقابت‌پذیری و نقش آن‌ها در تفریح و گذران اوقات شهروندان، ضروری است درک صحیحی از مؤلفه‌هایی صورت بگیرد که میزان رضایتمندی شهروندان را تحت تأثیر قرار می‌دهد. بدین‌منظور، رضایتمندی شهروندان از وضعیت فضاهای سبز شهری، توسط شاخص‌های کیفیت خدمات، ایمنی و امنیت، پویایی، همدلی و همراهی مورد سنجش قرار گرفته است. از نظر استفاده‌کنندگان از پارک‌های مطالعه، این پارک‌ها از وضعیت متوسطی از نظر شاخص‌های مورد مطالعه برخوردارند. تفاوت معناداری از نظر کیفیت خدمات و ایمنی و امنیت پارک‌های مطالعه وجود ندارد؛ اما از نظر مؤلفه پویایی و همدلی تفاوت در بین فضاهای سبز مطالعه معنادار است. حسنعلی‌زاده و همکاران (۱۴۰۳) در پژوهش خود با موضوع تحلیل عدالت فضایی در توزیع و دسترسی به کاربری‌های شادی‌آفرین (مطالعه موردی: شهر بابل) بیان کردند: در کشور ایران دسترسی به فضاهای عمومی و فرصت‌های نشاط‌آور محدود است و این فضاها به‌طور عادلانه در سطح شهرهای ایران توزیع نشده و شهروندان برای دسترسی به این فضاها مشکلاتی دارند. این عوامل موجب افزایش استرس و اضطراب می‌شود و شادی و نشاط را از شهرها دور می‌کند. همچنین تحلیل عدالت فضایی در توزیع و دسترسی به کاربری‌های شادی‌آفرین، فرصت‌های شادی در فضاهای شهری را برای شهروندان مشخص می‌کند و با آگاهی از آن می‌توان امکان ایجاد شهرهای عادلانه و شاد را فراهم کرد. در این زمینه مدیران شهری باید تلاش کنند کاربری‌های شادی‌آفرین را در قسمت‌های فقیرنشین شهر بابل نیز ایجاد کنند و توسعه دهند تا احساس محرومیت و بی‌عدالتی در ذهن شهروندان ساکن در نواحی حاشیه‌ای شهر از بین برود و احساس بهتری نسبت به شرایط زیست خود در شهر داشته باشند.

محمودزاده و همکاران (۱۴۰۱) در پژوهش خود با موضوع تحلیل فضایی عدالت مکانی در آمایش کاربری‌های خدماتی (پارک و فضای سبز، ورزشی و تفریحی‌توریستی) شهر تبریز با رویکرد چندمعیاری بیان کردند: از مشکلات اساسی شهرها در دهه‌های اخیر، توزیع نابرابر منابع و جمعیت در بخش‌های مختلف شهری است. توجه به اهمیت توزیع کاربری‌های خدماتی در نواحی شهری و فراهم کردن امکانات و خدمات مورد نیاز، عاملی مهم در ارتقای سطح زندگی، عدالت اجتماعی و پایداری زندگی شهری است. خدمات عمومی شهر به‌عنوان مهم‌ترین ابزار در دست مدیریت شهری، برای برقراری عدالت فضایی است. با توزیع مناسب این خدمات، شهر می‌تواند به‌عنوان بستر تحقق عدالت فضایی مطرح گردد.

سواپان و همکاران (۲۰۲۴) در مرور نظام‌مند خود با عنوان تأملی دوباره بر عدالت فضایی و پارک‌های شهری در دوران پساکرونا نشان دادند: عدالت فضایی در پارک‌ها با ارتقای سلامت اجتماعی، افزایش مشارکت بدنی و تقویت حس تعلق شهری پیوند مستقیم دارد (Swapan et al., 2024). شن و همکاران (۲۰۲۰) در پژوهشی با عنوان بررسی نابرابری‌های فضایی و اجتماعی امکانات ورزشی شهری در نانینگ، چین، گزارش کردند که توزیع نابرابر امکانات ورزشی معمولاً به زیان محلات محروم است و شکاف‌های اجتماعی و بهداشتی را تشدید می‌کند (Shen et al., 2020). ناوارته‌هرناندز و همکاران (۲۰۲۱) در پژوهش خود با موضوع ساخت فضاهای عمومی ایمن‌تر: واکاوی تفاوت جنسیتی در ادراک امنیت از رهگذر مداخلات طراحی شهری، نشان دادند که مداخلات طراحی می‌تواند تفاوت‌های جنسیتی در ادراک امنیت را کاهش دهد و باید به نیازهای ویژه زنان سالمند توجه شود (Navarrete-Hernandez et al., 2021). ژای و همکاران (۲۰۲۰)، در پژوهش خود با موضوع فعالیت بدنی سالمندان در پارک‌های محله‌ای و ویژگی‌های طراحی پارک، بیان کردند ویژگی‌های



طراحی مانند مسیرهای ایمن و تجهیزات سازگار، بر سطح فعالیت بدنی سالمندان اثر می‌گذارد (Zhai et al., 2020). بای و جین (۲۰۲۴) در پژوهش خود با موضوع تأثیر محیط‌های بصری، حرارتی و آکوستیکی فضاهای عمومی شهری مناطق سردسیر بر بازآفرینی روانی سالمندان، نشان دادند کیفیت‌های یادشده مستقیماً به کاهش اضطراب، افزایش آرامش و بهبود کیفیت زندگی سالمندان کمک می‌کند (Bai & Jin, 2024).

جمع‌بندی مرور ادبیات نشان می‌دهد که عدالت فضایی در فضاهای ورزشی عمومی روباز موضوعی بین‌رشته‌ای است و در پیوند با مفاهیم پایه‌ای چون مکان شهری، فضای عمومی شهری، فضای شهری و فضای سبز شهری معنا پیدا می‌کند؛ صرفاً با افزایش کمی فضاها محقق نمی‌شود. این موضوع یعنی باید به کیفیت طراحی، هویت فرهنگی، امنیت ادراک‌شده و سیاست‌گذاری عدالت‌محور توجه شود. پژوهش حاضر در پاسخ به این خلأ، با تمرکز بر تجربه زیسته زنان سالمند در محلات محروم و حاشیه‌نشین شهری، تلاش می‌کند ابعاد عدالت فضایی را در فضاهای ورزشی عمومی روباز واکاوی کند و مسیرهایی برای ارتقای کیفیت و زیست‌پذیری این فضاها در چهارچوب طراحی شهری ارائه دهد.

روش‌شناسی و محدوده مطالعه

پژوهش حاضر از نظر هدف کاربردی است و با رویکرد کیفی به روش پدیدارشناسی توصیفی انجام شد. هدف پژوهش، واکاوی عدالت فضایی در فضاهای ورزشی عمومی روباز مناطق محروم و حاشیه‌نشین شهری از بیان تجربیات زیسته زنان سالمند بود. به همین منظور از روش پدیدارشناسی و برای تحلیل داده‌های حاصل از مصاحبه از الگوی کلایزی استفاده شد. رویکرد پدیدارشناسی بر آشکارسازی معنای نهفته در تجربه‌های زیسته تمرکز دارد و پژوهشگر تلاش می‌کند واقعیت را همان‌گونه که افراد تجربه کرده‌اند، بازنمایی کند. انتخاب الگوی کلایزی به دلیل تناسب آن با ماهیت مطالعه حاضر و قابلیت آن در استخراج مضامین معنادار از روایت‌ها صورت گرفت.

جامعه آماری پژوهش را زنان سالمند ساکن در محلات محروم و کم‌برخوردار استان مازندران تشکیل دادند. نمونه‌ها به شیوه هدفمند و براساس معیار تجربه مستقیم با موضوع، رضایت کامل برای حضور در مصاحبه و توانایی در بیان شفاف تجربه‌ها انتخاب شدند. ملاک خروج افراد، تمایل نداشتن به ادامه همکاری یا ارائه اطلاعات ناکافی بود. درنهایت ۲۴ نفر به‌عنوان نمونه نهایی انتخاب شدند.

ابزار گردآوری داده‌ها، مصاحبه نیمه‌ساختاریافته با پرسش‌های باز بود. هر مصاحبه بین ۳۰ تا ۴۵ دقیقه طول کشید و تا زمانی ادامه یافت که از ۲۴ مصاحبه امکان استخراج مفاهیم تازه و غیرتکراری فراهم بود. داده‌ها پس از پیاده‌سازی کامل در نرم‌افزار MAXQDA ۲۰۲۰ کدگذاری و تحلیل شدند. مراحل تحلیل داده‌ها براساس هفت گام کلایزی پیش رفت: مطالعه کامل توصیف‌ها، استخراج عبارات کلیدی، مفهوم‌بخشی، دسته‌بندی مضامین مشابه، تدوین توصیف جامع، خلاصه‌سازی یافته‌ها و درنهایت اعتبارسنجی نتایج است.

برای اطمینان از روایی و پایایی داده‌ها از چهار معیار اعتبار، انتقال‌پذیری، اعتمادپذیری و تأییدپذیری استفاده شد. در مرحله اعتباربخشی، متن مصاحبه‌ها و کدگذاری‌ها برای چند نفر از مشارکت‌کنندگان و استادان حوزه مدیریت ورزشی ارسال و اصلاحات لازم اعمال شد. برای افزایش انتقال‌پذیری، پژوهشگر شرح دقیق ویژگی‌های جمعیت‌شناختی نمونه‌ها و روند اجرای پژوهش را ارائه کرد تا استفاده از نتایج در زمینه‌های مشابه امکان‌پذیر باشد. برای بررسی پایایی، دو کدگذار مستقل که با روش کدگذاری آشنایی کامل داشتند، متن مصاحبه‌ها را کدگذاری کردند. میزان توافق میان دو کدگذار ۸۵ درصد به‌دست آمد که بیشتر از حد قابل قبول ۶۰ درصد است و پایایی پژوهش را تأیید می‌کند. نتایج در جدول ۱ نشان داده شده است. همچنین برای تأییدپذیری، چند تن از استادان و کارشناسان خارج از فرایند تحقیق، همه مراحل پژوهش را بازبینی کردند و نظرات اصلاحی آنان لحاظ شد.

$$\text{درصد پایایی} = \frac{\text{تعداد توافقات} \times 2}{\text{تعداد کل کدها}} \times 100$$

جدول ۱. نتایج بررسی پایایی دو کدگذار

شماره مصاحبه	تعداد کل کدها	تعداد توافقات	تعداد عدم توافقات	درصد پایایی
۳	۲۲	۹	۳	۸۱٫۸۱
۷	۲۴	۱۰	۴	۸۳٫۳۳
۱۲	۲۰	۹	۴	۹۰
کل	۶۶	۲۸	۱۱	۸۵٫۰۴

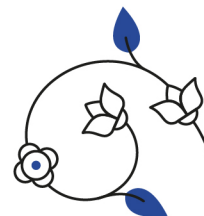
رعایت اصول اخلاقی نیز در تمام مراحل مدنظر قرار گرفت. پیش از شروع مصاحبه‌ها، اهداف و ضرورت پژوهش برای شرکت‌کنندگان توضیح داده شد و رضایت آگاهانه آن‌ها اخذ شد. به افراد اطمینان داده شد که مشارکت داوطلبانه است و هر زمان که بخواهند، می‌توانند از ادامه همکاری انصراف دهند. باین حال هیچ‌یک از افراد در حین مصاحبه انصراف ندادند. تمامی مصاحبه‌ها با تعیین وقت قبلی و در محیطی آرام و بدون حضور افراد غیرمرتبط انجام شد.

یافته‌ها

در جدول ۲، اطلاعات جمعیت‌شناختی افراد مصاحبه‌شونده نشان داده شده است. مصاحبه‌شوندگان با توجه به تنوع نقش‌ها، تخصص‌ها و تجربه‌های مرتبط با موضوع پژوهش، به‌صورت هدفمند انتخاب شده‌اند تا گستره‌ای از دیدگاه‌های معتبر و کاربردی ارائه شود. این ترکیب جمعیت‌شناختی امکان تحلیل عمیق‌تر و دقیق‌تر عوامل مطالعه‌شده را فراهم می‌آورد و به انتقال‌پذیری یافته‌ها در زمینه‌های مشابه کمک می‌کند.

جدول ۲. اطلاعات جمعیت‌شناختی مصاحبه‌شوندگان

کد	سن	وضعیت تاهل	سطح تحصیلات	وضعیت اشتغال	نام محله (نام شهر)	تجربه ورزشی	وضعیت سلامتی	سابقه حضور در مکان‌های ورزشی عمومی
۱	۷۳	متاهل	دیپلم	خانه دار	کوچکسرا (قائم‌شهر)	پیاده روی روزانه	فشار خون بالا	فعال
۲	۶۸	متاهل	کارشناسی	خانه دار	کوچکسرا (قائم‌شهر)	بدون سابقه رسمی	آرتروز خفیف	تا حدودی محدود
۳	۷۲	متاهل	کارشناسی	بازنشسته	وسطی کلا (قائم‌شهر)	والیبال در جوانی	دیابت نوع ۲	فعال (تا ۵ سال پیش)
۴	۷۰	متاهل	کارشناسی	معلم بازنشسته	آبندانسرا (ساری)	یوگا	سالم	فعال
۵	۷۱	متاهل	دیپلم	خانه دار	آبندانسرا (ساری)	پیاده روی سبک	مشکلات حرکتی	فعال
۶	۶۸	بیوه	دیپلم	خانه دار	لاریم (جویبار)	بدون سابقه رسمی	بیماری قلبی	فعال
۷	۷۰	متاهل	دیپلم	فروشنده محلی	لاریم (جویبار)	پیاده روی	دیابت کنترل شده	فعال
۸	۷۳	متاهل	کارشناسی	خانه دار	بند پی شرقی (بابل)	کار کشاورزی	مشکلات زانو	محدود
۹	۶۸	متاهل	سیکل	خیاط خانگی	بند پی شرقی (بابل)	پیاده روی	سالم	فعال
۱۰	۶۹	متاهل	کارشناسی ارشد	بازنشسته	حاجی آباد (امل)	پیاده روی	آرتروز شدید	محدود
۱۱	۷۴	متاهل	کارشناسی	کارمند بازنشسته	پاشا کلا (امل)	ورزش صبحگاهی	سالم	فعال
۱۲	۷۱	بیوه	دکتری	بازنشسته	الازز (بهشهر)	پیاده روی سبک	فشار خون بالا	فعال
۱۳	۷۰	متاهل	کارشناسی	معلم بازنشسته	الازز (بهشهر)	ورزش های گروهی	سالم	فعال
۱۴	۷۲	متاهل	دیپلم	خانه دار	درزی محله (نکا)	بدون سابقه رسمی	دیابت نوع ۲	فعال
۱۵	۶۶	متاهل	سیکل	خانه دار	سورک (نکا)	پیاده روی	مشکلات کمر	فعال
۱۶	۶۹	متاهل	دیپلم	بازنشسته	عبدالله آباد (محمد آباد)	کار کشاورزی	بیماری قلبی	محدود
۱۷	۶۷	مطلقه	دیپلم	کار آزاد	سفلی (نور)	والیبال در جوانی	سالم	فعال
۱۸	۷۰	متاهل	دیپلم	خانه دار	سفلی (نور)	پیاده روی سبک	آرتروز خفیف	محدود
۱۹	۶۷	متاهل	دیپلم	خانه دار	آبندانک (نوشهر)	ورزش صبحگاهی	سالم	فعال
۲۰	۶۸	بیوه	دیپلم	بازنشسته	آبندانک (نوشهر)	ایروبیک در جوانی	فشار خون بالا	فعال
۲۱	۶۷	متاهل	دیپلم	خانه دار	احمد آباد (ساری)	پیاده روی سبک	مشکلات زانو	فعال
۲۲	۷۱	متاهل	کارشناسی	بازنشسته	ارطه (قائم‌شهر)	بدون سابقه رسمی	بیماری قلبی	فعال



۲۳	۶۸	متأهل	دیپلم	بازنشسته	ارطه (فائمشهر)	ورزش های گروهی	سالم	فعال
۲۴	۷۴	بیوه	کارشناسی ارشد	بازنشسته	افراخت (بابلسر)	پیاده روی سبک	دبابت نوع ۲	محدود

برای تحلیل داده‌های حاصل از مصاحبه‌ها، ابتدا تمامی گفت‌وگوها به‌طور کامل پیاده‌سازی و با دقت مرور شد. سپس کدگذاری باز در چند مرحله انجام گرفت و مفاهیم کلیدی مرتبط با عدالت فضایی در فضاهای ورزشی عمومی روباز استخراج شد. در مرحله نخست، عبارات و جملات معنادار مشخص و ثبت شدند. در گام بعد، کدهای مشابه در کنار یکدیگر قرار گرفتند تا دسته‌های مفهومی اولیه شکل گیرد. این فرایند با بازبینی مداوم داده‌ها، مقایسه درون‌موردی و بین‌موردی و دریافت بازخورد از استادان و متخصصان حوزه تا رسیدن به انسجام کامل ادامه یافت.

در مجموع ۱۴۳ کد اولیه به دست آمد که با ادغام موارد تکراری، به ۹۶ مضمون فرعی تبدیل شد. این مضامین در گام بعدی در قالب ۱۱ مضمون اصلی سازمان‌دهی شدند. مضامین اصلی پژوهش نشان‌دهنده ابعاد مختلف تجربه زیسته زنان سالمند از عدالت فضایی در فضاهای ورزشی عمومی روباز هستند و حوزه‌هایی چون دسترس‌پذیری و عدالت فضایی، کیفیت زیست‌محیطی و منظر فضاهای کارکرد و کالبد فضایی، هویت و فرهنگ بومی در فضا، مدیریت شهری، امنیت و ایمنی، بازتاب‌های روانی و هیجانی، اقتصاد و عدالت اجتماعی، سلامت و توانبخشی، تعاملات اجتماعی و درنهایت پایداری و تاب‌آوری شهری را پوشش می‌دهند. در جدول ۳، مضامین اصلی و فرعی پژوهش نشان داده شده است.

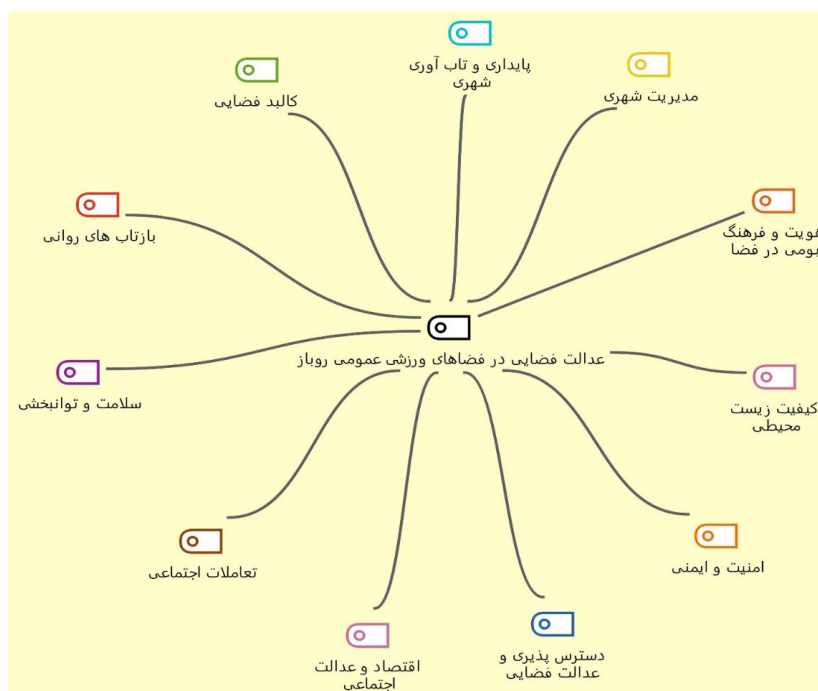
جدول ۳. عدالت فضایی در فضاهای ورزشی عمومی روباز مناطق محروم و حاشیه‌نشین شهری

مضمون اصلی	مضامین فرعی	فراوانی در مصاحبه
دسترس پذیری و عدالت فضایی	- فاصله بیش از حد میان محلات و نزدیکترین فضای ورزشی عمومی	۱۱
	- کمبود پل های عابر پیاده برای دسترسی ایمن سالمندان	۷
	- ناهمواری مسیرهای خاکی منتهی به فضای ورزشی عمومی	۵
	- نبود جدول گذاری مناسب در مسیرهای دسترسی سالمندان	۵
	- هزینه زیاد کرایه تاکسی برای دسترسی به فضای ورزشی عمومی	۱۲
	- تمرکز بیشتر امکانات ورزشی در مناطق مرفه شهری	۱۰
	- اختصاص زمین های ورزشی در حاشیه شهر به کاربری های غیرورزشی	۷
	- نبود سرویس حمل و نقل محلی ویژه سالمندان برای دسترسی به فضای ورزشی عمومی	۱۱
	- فاصله زمانی زیاد میان ساعات فعالیت وسایل حمل و نقل عمومی و زمان ورزش	۸
	- دفع غیربهداشتی زباله در نزدیکی فضای ورزشی عمومی	۱۰
	- کمبود سایه بان طبیعی از درختان در مسیرهای پیاده روی ورزشی	۶
کیفیت زیست محیطی و منظر فضاها	- آلودگی صوتی ناشی از ترافیک مجاور فضای ورزشی عمومی	۹
	- بوی نامطبوع ناشی از فاضلاب در برخی فضاهای ورزشی	۹
	- جانمایی مکان های ورزشی در کنار مراکز دفع زباله	۹
	- فقدان فضای سبز یا دیوارهای سبز برای بهبود منظر محیطی	۱۱
	- ضعف در سیستم آبیاری چمن های محلی	۶
	- منظر نامناسب اطراف فضای ورزشی عمومی فرسوده	۸
	- نبود فضای آرام برای استراحت پس از فعالیت	۱۲
	- نور خیره کننده پروژکتورهای غیراستاندارد در شب	۹
	- فقدان رمپ استاندارد برای ورود سالمندان به فضای ورزشی عمومی	۴
	- ابعاد نامناسب مسیرهای ورودی برای استفاده ویلچر یا واکر	۳
	کارکرد و کالبد فضایی	- نبود علائم راهنما برای مسیرهای داخلی فضای ورزشی عمومی
- جانمایی نامناسب زمین های ورزشی در نقاط پرسروصدا		۸
- خطرات ناشی از طراحی غیراستاندارد مسیرهای پیاده روی ورزشی برای سالمندان		۱۰
- استفاده از مصالح سخت و زبر در فضاهای ورزشی عمومی		۵
- عدم وجود فضاهای چندمنظوره برای فعالیت های سبک سالمندان		۴
- کمبود فضاها و مبلمان شهری مناسب برای استراحت سالمندان		۱۲
- جانمایی نامتناسب تجهیزات ورزشی در فضای باز بدون رعایت فاصله ایمنی		۱۰
- فقدان فضاهای ورودی مناسب برای توقف کوتاه خودروهای سالمندان		۱۰
- کمبود رویدادهای فرهنگی بومی ویژه بانوان سالمند		۷
- فقدان مؤلفه های هویتی بومی در کالبد و گرافیک فضا		۷
هویت و فرهنگ بومی در فضا		- بی توجهی به حریم، آداب و نیازهای فرهنگی بانوان
	- کم‌رنگی آیین ها و بازی های سنتی در برنامه ریزی فضا	۷
	- ناهماهنگی محتوای صوتی و بصری با فرهنگ محلی	۶
	- گسست مدیریت و قواعد بهره برداری از ارزش ها و عرف محلی	۴
	- فاصله گرفتن نامگذاری فضا از تاریخچه و خاطره جمعی محله	۶
	- تضاد الگوهای مدرن تقلیدی با معماری و زیباشناسی بومی	۶



۴	- فقدان نظام های جامع پایش و نظارت بر کیفیت فضای ورزشی عمومی	
۸	- ناهماهنگی میان شهرداری و وزارت ورزش در مناطق محروم	
۵	- فقدان شفافیت در مدیریت مالی و اطلاع رسانی پروژه های ورزشی شهری	
۶	- نادیده گرفتن زنان سالمند در فرایند تصمیم گیری شهری	
۴	- سیاست گذاری کوتاه مدت بدون چشم انداز پایدار	
۵	- تدوین نکردن استانداردهای ملی برای ورزش سالمندان	مدیریت شهری
۵	- نبود گزارش دهی عمومی درباره وضعیت فضای ورزشی عمومی	
۵	- کمبود سیاست های عدالت محور در طراحی شهری	
۹	- اولویت پروژه های لوکس بر نیازهای پایه ای مناطق محروم	
۷	- فقدان رویکرد عدالت محور در اولویت بندی پروژه های ورزشی محلی	
۱۰	- تاریکی مطلق اطراف فضای ورزشی عمومی در شب	
۱۰	- ورود آزاد حیوانات ولگرد به فضای ورزشی عمومی	
۱۱	- کمبود نیروی انتظامی در اطراف فضای ورزشی عمومی	
۷	- درگیری های لفظی مکرر بین جوانان و سالمندان در فضای ورزشی عمومی	
۸	- پارک خودروهای سنگین در اطراف فضای ورزشی عمومی و ایجاد خطر	امنیت و ایمنی
۹	- عبور موتورسیکلت از مسیرهای ورزشی پیاده روی	
۹	- روشنایی نامنظم و قطع و وصل شدن چراغ ها در فضاهای ورزشی عمومی	
۵	- نبود ایستگاه امداد فوری در مجاورت فضای ورزشی عمومی	
۱۰	- اضطراب ناشی از فقدان حریم خصوصی و امنیت جنسیتی در فضاهای ورزشی عمومی	
۹	- افسردگی ناشی از کمبود فضای ورزشی عمومی بانوان	
۱۱	- ناامیدی از بهبود وضعیت فضای ورزشی عمومی در محلات محروم	
۱۲	- احساس بی عدالتی در مقایسه فضای ورزشی عمومی مناطق محروم با مناطق مرکزی	
۹	- کاهش انگیزه ورزشی به دلیل مواجهه مکرر با فضاهای غیراستاندارد	بازتاب های روانی و هیجانی
۷	- ترس دائمی از آسیب جسمی در فضای ورزشی عمومی	
۶	- بی اعتمادی به وعده های مدیران شهری درباره توسعه فضای ورزشی عمومی	
۹	- اضطراب ناشی از شلوغی بیش از حد فضای ورزشی عمومی	
۹	- خستگی روانی از محدودیت های مکرر دسترسی به فضاهای ورزشی عمومی	
۶	- فروش و ارائه خدمات خصوصی در فضای ورزشی عمومی	
۶	- غلبه منافع اقتصادی و نمایشی بر عدالت فضایی در سیاست های شهری	
۶	- نبود حمایت مالی خیران برای تجهیز فضاهای ورزشی عمومی	
۸	- افزایش هزینه های جانبی (آب، خوراکی) در فضای ورزشی عمومی	
۱۰	- ضعف در اختصاص بودجه عادلانه به مناطق محروم	اقتصاد و عدالت اجتماعی
۶	- اجاره زمین های ورزشی عمومی به باشگاه های خصوصی	
۹	- بی توجهی به توان اقتصادی خانواده های کم درآمد در طراحی سیاست های ورزشی	
۹	- فقدان یارانه های ورزشی ویژه سالمندان مناطق محروم	
۵	- نبود ایستگاه کمک های اولیه در فضای ورزشی عمومی	
۶	- نبود برنامه های پیشگیری از سقوط در فضای ورزشی عمومی	
۶	- فقدان برنامه های آموزشی تخصصی برای ارتقای سلامت جسمی زنان سالمند	
۶	- نبود غربالگری سلامت و ارزیابی علائم حیاتی پیش از ورزش سالمندان	سلامت و توانبخشی
۶	- نداشتن کادر آموزش دیده برای مدیریت فضای ورزشی عمومی در شرایط اورژانسی	
۵	- نبود خدمات فیزیوتراپی نزدیک فضای ورزشی عمومی	
۷	- احساس تنهایی در فضای ورزشی عمومی کمجمعیت	
۷	- تمایل نداشتن جوانان به تعامل با سالمندان در فضاهای ورزشی عمومی	
۶	- نبود گروه های داوطلبانه همراهی سالمندان در فضاهای ورزشی عمومی	
۸	- ضعف در برنامه ریزی رویدادهای گروهی برای زنان سالمند	
۹	- ضعف در طراحی فضاهای نشستن گروهی برای گفت و گوی سالمندان	
۳	- نبود کارگاه های بین نسلی برای تقویت تعامل بانوان سالمند و جوانان	تعاملات اجتماعی
۳	- کمبود فضاهای کوچک جمعی برای فعالیت های فرهنگی و اجتماعی پس از ورزش	
۹	- نبود سیستم جمع آوری آب باران در فضای ورزشی عمومی	
۸	- استفاده از مصالح بی دوام در ساخت فضای ورزشی عمومی	
۸	- فرسودگی سریع تجهیزات در برابر تغییرات دما	
۷	- کمبود طراحی سازگار با شرایط اقلیمی در فضاهای ورزشی عمومی	
۵	- پیشبینی نکردن فضاهای ایمن در برابر شرایط اضطراری	
۷	- بی توجهی به اصول تاب آوری در بازسازی فضای ورزشی عمومی	پایداری و تابآوری شهری
۸	- ضعف در استفاده از انرژی خورشیدی برای روشنایی فضای ورزشی عمومی	
۷	- نبود زیرساخت بازیافت آب خاکستری برای آبیاری فضاهای سبز	
۸	- فرسودگی سریع مبلمان شهری ورزشی به دلیل مصالح غیراستاندارد	
۷	- نبود زیرساخت پایدار برای نگهداری فضای ورزشی عمومی	
۵	- کمبود برنامه های آموزشی برای استفاده پایدار از امکانات	

با توجه به مضامین اصلی به دست آمده، الگوی نهایی پژوهش در شکل ۱، نشان داده شده است.



شکل ۱: الگوی نهایی پژوهش

بحث و نتیجه گیری

فضاهای ورزشی عمومی روباز در محله‌های محروم و حاشیه‌نشین شهری نقش مهمی در ارتقای سلامت جسمی و روانی ساکنان، به‌ویژه زنان سالمند، دارند. با این حال، نابرابری در دسترسی به این فضاها و کیفیت طراحی آن‌ها، تأثیر منفی بر مشارکت اجتماعی، احساس امنیت و کیفیت زندگی این گروه‌ها دارد. هدف این پژوهش، بررسی عدالت فضایی در فضاهای ورزشی عمومی روباز محله‌های محروم و حاشیه‌نشین و تحلیل تجربه زیسته زنان سالمند در این فضاها بود. در این تحقیق، با استفاده از رویکرد پدیدارشناسی توصیفی و مصاحبه با ۲۴ زن سالمند در استان مازندران، داده‌ها جمع‌آوری شد. یافته‌ها نشان داد که در بسیاری از موارد، نابرابری در دسترسی به فضاها و ضعف در کیفیت طراحی، از جمله مشکلاتی چون فاصله زیاد، نبود امکانات مناسب حمل‌ونقل و طراحی غیراستاندارد، مشارکت زنان سالمند در فعالیت‌های بدنی را کاهش داده است. همچنین، نبود توجه به هویت بومی و نیازهای فرهنگی و جنسیتی، از دیگر موانع استفاده بهینه از این فضاها بود.

در این تحقیق، دسترسی به فضاها به‌عنوان یکی از شاخص‌های اصلی عدالت فضایی در نظر گرفته شد. یافته‌ها نشان داد که در محله‌های محروم، فاصله زیاد به فضاهای ورزشی و کمبود حمل‌ونقل عمومی و فیزیکی خود نیازمند فضاهای ورزشی هستند که دسترسی راحت و ایمن ایجاد کرده است. به‌ویژه، زنان سالمند به دلیل مشکلات جسمی و فیزیکی خود نیازمند فضاهای ورزشی هستند که دسترسی راحت و ایمن داشته باشند. این نتیجه با بسیاری از مطالعات پیشین هم‌خوان است که به نابرابری در توزیع فضاهای ورزشی در مناطق کم‌برخوردار اشاره کرده‌اند (شن و همکاران، ۱، ۲۰۲۰؛ محمودزاده و همکاران، ۱۴۰۱). علاوه بر این، فقدان زیرساخت‌های حمل‌ونقل مناسب و مسیرهای ایمن برای این گروه، شکاف‌های بیشتری در عدالت فضایی ایجاد کرده است. این یافته‌ها همچنین تأکید می‌کند که توزیع ناعادلانه خدمات ورزشی به‌ویژه در مناطق حاشیه‌نشین، بر کاهش مشارکت بدنی و همچنین بر کاهش حس تعلق و امنیت در این فضاها تأثیرگذار است.

در ابعاد کیفی فضا، مشکلاتی نظیر آلودگی صوتی، بوی نامطبوع، کمبود سایه و نورپردازی نامناسب گزارش شد که به‌طور مستقیم بر آسایش و امنیت ادراک‌شده زنان سالمند اثر گذاشته است. این نتایج به‌طور مشابه با پژوهش‌های پیشین هم‌سوست که بر اهمیت کیفیت محیطی برای افزایش مشارکت سالمندان در فعالیت‌های ورزشی تأکید دارند (بای و جین، ۲، ۲۰۲۴؛ جبار و همکاران، ۳، ۲۰۲۲). بر این اساس، طراحی فضاهای ورزشی باید علاوه بر ویژگی‌های عملکردی، از نظر زیست‌محیطی نیز بهینه‌سازی شود؛ به‌خصوص با توجه به نیازهای ویژه سالمندان برای محیط‌هایی که از نظر زیبایی‌شناسی و راحتی مطلوب باشد.



هویت فرهنگی و پیوستگی اجتماعی از دیگر ابعاد کلیدی عدالت فضایی بودند که در این تحقیق به آن‌ها پرداخته شد. کم‌رنگ بودن آیین‌ها، بازی‌های سنتی و نمادهای بومی در فضاهای ورزشی عمومی باعث شده است این فضاها به‌طور کامل با نیازهای فرهنگی و جنسیتی بانوان سالمند هم‌خوانی نداشته باشند. این یافته با ادبیات موجود در زمینه هویت شهری و پذیرش فرهنگی هم‌سوست که تأکید دارد فضاهای عمومی باید بازتاب‌دهنده فرهنگ بومی و ارزش‌های محلی باشند تا احساس تعلق و امنیت برای کاربران تقویت شود (محمدیان و محمدزاده، ۲۰۲۵). در محله‌های محروم، فقدان پیوستگی فرهنگی و عدم توجه به نیازهای خاص زنان سالمند، یکی از عوامل مؤثر در کاهش استفاده از فضاهاست.

یکی دیگر از نکات مهم در این تحقیق، نقش حکمرانی و مدیریت شهری در تحقق عدالت فضایی بود. در بسیاری از محله‌های مطالعه، نبود شفافیت در مدیریت مالی و نداشتن مشارکت مؤثر زنان سالمند در فرایند تصمیم‌گیری شهری مشاهده شد. این مسائل نشان‌دهنده شکاف در عدالت روبه‌ای است که بر فرایند تصمیم‌گیری و تخصیص منابع تأثیر منفی می‌گذارد. از سوی دیگر، سیستم‌های نظارتی و گزارش‌دهی مؤثر در مدیریت فضاهای ورزشی عمومی وجود ندارد که می‌توانست به بازخورد و بهبود مستمر این فضاها کمک کند. این مشکلات مدیریتی در بسیاری از مطالعات دیگر نیز به‌عنوان مانع مهمی در تحقق عدالت فضایی شناخته شده‌اند (ریگولون، ۲۰۱۶).

در جمع‌بندی مطالب بیان شده می‌توان گفت برای تحقق عدالت فضایی در فضاهای ورزشی عمومی روباز محله‌های محروم، صرفاً افزایش تعداد فضاها کافی نخواهد بود. دسترسی مناسب، کیفیت طراحی، امنیت ادراک‌شده و توجه به نیازهای فرهنگی و جنسیتی باید هم‌زمان مدنظر قرار گیرد. یافته‌ها نشان داد که زنان سالمند در محله‌های محروم با مشکلاتی چون فاصله زیاد، مسیرهای ناایمن و بی‌توجهی به نیازهای خاص خود مواجه هستند. این مسائل باعث کاهش مشارکت بدنی و حس امنیت و تعلق در این فضاها می‌شود. بنابراین، برای ارتقای مشارکت سالمندان، باید فضاها به‌طور کارآمد طراحی و سیاست‌های حکمرانی شهری به‌صورت مشارکتی و عدالت‌محور پیاده‌سازی شوند. همچنین، توجه به هویت بومی و تقویت برنامه‌های اجتماعی در فضاهای ورزشی شهری، حس تعلق و مشارکت فعال را در این گروه‌ها افزایش می‌دهد. از همین‌رو، پژوهش حاضر بر اهمیت هماهنگی بین طراحی فضا و نیازهای اجتماعی تأکید دارد و پیشنهاد می‌شود که برنامه‌های آینده در این زمینه به‌طور مشارکتی و شامل دیدگاه‌های گروه‌های آسیب‌پذیر طراحی شوند. این مطالعه محدودیت‌هایی دارد. نمونه پژوهش محدود به ۲۴ زن سالمند در یک استان بود و نمی‌توان نتایج را به کل کشور تعمیم داد. گروه‌های دیگر مانند مردان، جوانان و افراد دارای معلولیت بررسی نشدند. پژوهش‌های آینده می‌توانند از رویکردهای ترکیبی و مطالعات طولی بهره‌برند تا اثر مداخلات طراحی و سیاستی را در بلندمدت بررسی کنند. در جدول ۴، پیشنهادها برای سیاست‌گذاری شهری ارائه شده است.

جدول ۴: پیشنهادهای کاربردی

هدف	راهبرد	سیاست (اقدام اجرایی)
کاهش نابرابری دسترسی	پیوند دادن محلات به فضاهای ورزشی	شناسایی محلات کم‌خوردار، ایجاد مسیرهای پیاده‌امن تا فضاهای ورزشی و خودداری از تغییر کاربری فضاهای ورزشی بدون جایگزین مناسب
سهولت رفت و آمد	هماهنگی با حمل و نقل عمومی و مسیرهای پیاده	بهبود دسترسی‌ها تا ایستگاه‌ها تا فضاهای ورزشی روباز، افزودن گذرگاه‌های ایمن و پیشبینی خدمات رفت و آمد ویژه سالمندان
افزایش احساس امنیت	روشنایی مناسب و حضور پشتیبان محلی	ساماندهی روشنایی مسیر و فضاهای ورزشی، راه اندازی سامانه گزارش‌خرابی و برنامه ریزی گشت‌های محلی در زمان‌های شلوغ
بهبود محیط و منظر	پاکیزگی، کاهش مزاحمت‌ها و ایجاد سایه	برنامه منظم نظافت و جمع‌آوری زباله، دوری از کاربری‌های آزاردهنده، کاشت درخت و پیشبینی فضاهای آرام برای استراحت
مناسب‌سازی کالبدی	طراحی سازگار با سن و جنس و مسیر واضح	اجرای رمپ استاندارد، کفسازی ایمن و غیرلغزنده، فاصله مناسب بین تجهیزات و نصب علائم ساده و خوانا
میلان دوستدار سالمند	پیوستگی نشستن، استراحت، آب	جانمایی نیمکت‌راحت با سایه‌بان در طول مسیر، دسترسی آسان به آب آشامیدنی، و استفاده از سطح‌های کم‌لغزش برای پیاده‌روی ورزشی
توجه به هویت محلی	بومی‌سازی نام‌گذاری، گرافیک و برنامه‌ها	نامگذاری بر پایه تاریخچه محله، استفاده از نقشمایه‌های محلی در گرافیک و برگزاری برنامه‌های فرهنگی مناسب زنان سالمند
مشارکت و شفافیت	حضور نمایندگان زنان سالمند در تصمیم‌ها	تشکیل گروه مشورتی محلی، انجام ارزیابی اثرات بر زنان سالمند در پروژه‌ها و انتشار عمومی پیشرفت‌ها و هزینه‌ها
توزیع عادلانه منابع	بودجه ریزی بر پایه نیاز واقعی	تخصیص منابع با توجه به کمبود سرانه و شدت نیاز، اولویت دادن به پروژه‌های پایه به جای طرح‌های نمائشی و پشتیبانی از نگهداشت منظم



ایمنی و امداد	مدیریت خطر در فضاهای ورزشی	پیشبینی نقطه کمک های اولیه، جدا کردن مسیر عابران از وسایل نقلیه، ساماندهی توقف خودروها و پوشش بیم های
پیوند با سلامت	همکاری نزدیک با مراکز سلامت نزدیک فضا	آموزش های ساده پیشگیری از آسیب، آگاهی بخشی پیش از تمرین و مسیر ارجاع سریع به خدمات توانبخشی
تقویت تعامل اجتماعی	برنامه های گروهی و داوطلبی محلی	برگزاری پیاده روی های گروهی هدایت شده، کارگاه های بین نسلی، ایجاد آلاچیق ها و میزهای گفت و گو و ساماندهی گروه های همیار سالمندان
کاستن از هزینه استفاده	کاهش هزینه های پنهان برای کاربران	فراهم کردن خدمات پایه با کیفیت در محل، همکاری برای کم کردن هزینه رفت و آمد در زمان های ورزش و جلوگیری از واگذاری انحصاری خدمات عمومی
پایداری و تابآوری	سازگاری با اقلیم و نگهداشت پیشگیرانه	انتخاب مصالح بادوام، صرفه جویی در آب و انرژی، آموزش استفاده مسئولانه و برنامه نگهداشت دوره های تجهیزات
پایش و بهبود	سنجش کیفی و بازنگری دوره های	تعریف شاخص های ساده و قابل فهم (مانند رضایت و احساس امنیت)، گفت و گوی دوره های با ذی نفعان و اصلاح برنامه ها بر پایه بازخوردها

بیانیه‌ها

تعارض منافع

نویسندگان اعلام می‌کنند هیچ‌گونه تعارض منافع مرتبط با این پژوهش وجود ندارد.

موافقت اخلاقی

این مطالعه ماهیت کیفی و غیرانسانی داشته و شامل هیچ‌گونه مشارکت انسانی، حیوانی یا داده‌های شخصی شناسایی پذیر نبوده است. براساس دستورالعمل‌های اخلاقی مؤسسه مجری، دریافت تأییدیه رسمی از کمیته اخلاق برای این نوع پژوهش الزامی نبوده است.

مشارکت مالی

این پژوهش از هیچ منبع مالی اعطایی سازمان‌های دولتی یا خصوصی برای پیشبرد تحقیق استفاده نکرده است.

رضایت آگاهانه

پیش از شروع مصاحبه‌ها، هدف و ماهیت پژوهش برای تمامی شرکت‌کنندگان به صورت شفاف توضیح داده شد و رضایت آگاهانه آنان دریافت گردید. مشارکت در پژوهش داوطلبانه بوده است و شرکت‌کنندگان در هر مرحله حق انصراف بدون هیچ پیامد منفی را داشتند. تمامی مصاحبه‌ها با رعایت اصول محرمانگی و حفظ ناشناسی انجام شد.

مشارکت نویسندگان

ایده‌پردازی و طراحی مطالعه: محمد زارع آبندانسری؛ گردآوری و مدیریت داده‌ها: محمد زارع آبندانسری؛ تحلیل و تفسیر داده‌ها: محمد زارع آبندانسری؛ تصویرسازی: محمد زارع آبندانسری؛ نگارش پیش‌نویس اولیه: فرزاد نوبخت؛ بازبینی و اصلاح مقاله: فرزاد نوبخت؛ مدیریت پروژه تحقیقاتی: فرزاد نوبخت؛ اعتبارسنجی و تأیید نهایی: همه نویسندگان نسخه نهایی مقاله را مطالعه و تأیید کرده‌اند.

تشکر و قدردانی

نویسندگان مراتب سپاس و قدردانی صمیمانه خود را از تمامی شرکت‌کنندگان در مصاحبه‌ها که با همکاری، اعتماد و بیان صادقانه دیدگاه‌های خود، زمینه پیشبرد این پژوهش را فراهم کردند، ابراز می‌دارند.

پی‌نوشت

1. Shen et al
2. Bai & Jin
3. Jabbar et al
4. Rigolon

منابع

- آذر، علی، زکریا زاده، ابوالفضل، و مروتی زرقانی، الهام. (۱۴۰۳). بررسی رضایتمندی شهروندان از فضاهای سبز شهری، مطالعه موردی منطقه ۶ کلانشهر تبریز. جغرافیا و برنامه‌ریزی، ۲۸(۹۰)، ۲۱-۴۵.
- حسنعلی‌زاده، میلاد، احدنژاد روشتی، محسن، و مشکینی، ابوالفضل. (۱۴۰۳). تحلیل عدالت فضایی در توزیع و دسترسی به کاربری‌های شادی‌آفرین (مطالعه موردی: شهر بابل). اقتصاد و برنامه‌ریزی شهری، ۵(۱)، ۱۷۲-۱۸۵.
- زنگنه، مهدی، شیرازیان، امیرحسین، رجبی، مبینا، و پیرزاده، زهره. (۱۴۰۴). سنجش عدالت فضایی در نحوه پراکنش کاربری‌های شهری (مطالعه موردی: کاربری‌های





- ورزشی شهر مشهد). جغرافیا و توسعه فضای شهری، ۱۲(۲)، ۱۲۵-۱۴۷.
- طوفان، سحر، محمدپور، نسترن، و شیرویه‌زاده، بهنام. (۱۴۰۴). ارزیابی عوامل رضایتمندی در پارک‌های شهری بانوان، نمونه موردپژوهی: بوستان بانوان پردیس و بوستان بانوان شاهد کرمانشاه. فصلنامه مطالعات توسعه پایدار شهری و منطقه‌ای، ۶(۲)، ۲۴۸-۲۶۶.
 - طهماسب‌نیا، زهرا، دهقان منگابادی، ابوالفضل، و دادپور، سارا. (۱۴۰۴). تبیین تأثیر کیفیت محیط کالبدی بر پیاده‌روی و تعاملات اجتماعی در خیابان‌های شهری (محدوده مطالعاتی: خیابان شریعتی بابل). جغرافیای اجتماعی شهری، ۱۲(۱)، ۲۳۷-۲۶۰.
 - محمودزاده، حسن، و کرمی، مه‌ری. (۱۴۰۱). تحلیل فضایی عدالت مکانی در آمایش کاربری‌های خدماتی (پارک و فضای سبز، ورزشی و تفریحی-توریستی) شهر تبریز با رویکرد چندمعیاری. جغرافیا و آمایش شهری منطقه‌ای، ۱۲(۴۳)، ۳۱-۶۴.
 - نصیری، پریا، حکیمی، هادی، و محمدی، علیرضا. (۱۴۰۴). نقش دسترسی به پارک‌های شهری بر سلامت روان بانوان (مطالعه موردی: شهر اردبیل). جغرافیا و آمایش شهری منطقه‌ای، ۱۵(۵۶)، ۱۹۷-۲۲۶.
 - Azar, A., Zakariazadeh, A., & Morvati Zargani, E. (2024). *Examining citizens' satisfaction with urban green spaces: A case study of District 6 of Tabriz metropolis*. *Geography and Planning*, 28(90), 21-45. [In Persian]
 - Bai, Y., & Jin, H. (2024). The impact of visual, thermal, and acoustic environments in urban public spaces in cold regions on the psychological restoration of the elderly. *Buildings*, 14(9), 2685.
 - Battaglia, S., Cognigni, M., & Vettori, M. P. (2022, June). Resilient Design for Outdoor Sports Infrastructure. In *International Conference on Technological Imagination in the Green and Digital Transition* (pp. 659-667). Cham: Springer International Publishing.
 - Carmona, M. (2019). Place value: Place quality and its impact on health, social, economic and environmental outcomes. *Journal of urban design*, 24(1), 1-48.
 - Chen, S., Sun, Y., & Seo, B. K. (2022). The effects of public open space on older People's well-being: from neighborhood social coherence to place dependence. *International journal of environmental research and public health*, 19(23), 16170.
 - Chen, Y., Lin, N., Wu, Y., Ding, L., Pang, J., & Lv, T. (2021). Spatial equity in the layout of urban public sports facilities in Hangzhou. *PLoS One*, 16(9), e0256174.
 - Feitosa, F. O., Wolf, J. H., & Lourenço Marques, J. (2024). Operationalizing spatial justice in urban planning: bridging theory with practice. *Urban Research & Practice*, 17(5), 720-736.
 - Fontán-Vela, M., Rivera-Navarro, J., Gullón, P., Díez, J., Anguelovski, I., & Franco, M. (2021). Active use and perceptions of parks as urban assets for physical activity: A mixed-methods study. *Health & place*, 71, 102660.
 - Hasanalizadeh, M., Ahadnezhad Roshti, M., & Meshkini, A. (2024). *Analysis of spatial justice in the distribution and accessibility of recreational land uses: A case study of Babol city*. *Urban Economics and Planning*, 5(1), 172-185. [In Persian]
 - Jabbar, M., Yusoff, M. M., & Shafie, A. (2022). Assessing the role of urban green spaces for human well-being: A systematic review. *GeoJournal*, 87(5), 4405-4423.
 - Jennings, V., & Bamkole, O. (2019). The relationship between social cohesion and urban green space: An avenue for health promotion. *International journal of environmental research and public health*, 16(3), 452.
 - Jian, I. Y., Luo, J., & Chan, E. H. (2020). Spatial justice in public open space planning: Accessibility and inclusivity. *Habitat International*, 97, 102122.
 - Köckler, H., Shrestha, R., Bilal Aslam, A., Berger, T., Börner, S., Cheung, C., ... & Simon, D. (2024). Physical activity in public space: insights from a global community of practice applying photovoice as a tool for digital participatory place analysis. *Cities & Health*, 1-13.
 - Lak, A., Khodakarim, S., Myint, P. K., & Baradaran, H. R. (2023). The influencing factors of elder-friendly public open spaces promoting older adults' health in deprived urban neighborhoods: Partial Least Square Structural Equation Modeling approach. *Frontiers in Public Health*, 11, 1143289.
 - Mahmoudzadeh, H., & Karami, M. (2022). *Spatial analysis of locational justice in the allocation of service land uses (parks, green spaces, sports and recreational-touristic) in Tabriz city using a multi-criteria approach*. *Regional Urban Geography and Planning*, 12(43), 31-64. [In Persian]
 - Mark, L., Holec, K., & Escher, T. (2025). Socio-spatial justice through public participation? A mixed-methods analysis of distributive justice in a consultative transport planning process in Germany. *Case Studies on Transport Policy*, 101467.
 - Mohammadian, B., & Mohammadzadeh, R. (2025). Development of the Traditional Aharab Neighborhood in Tabriz with a TND Approach for Contemporary Adaptation and Preservation of Local Identity. *Urban Economics and Planning*, 5(4), 228-243.
 - Mosharaf Dehkordi, H., & Shieh, E. (2019). Measuring the performance of supportive spaces in the pedestrian network of the central tissue in Shahrekord. *Spatial Planning*, 8(4), 47-66.
 - Mouratidis, K. (2021). Urban planning and quality of life: A review of pathways linking the built environment to subjective well-being. *Cities*, 115, 103229.
 - Nasiri, P., Hakimi, H., & Mohammadi, A. (2025). *The role of access to urban parks on women's mental health: A case study of Ardabil city*. *Regional Urban Geography and Planning*, 15(56), 197-226. [In Persian]
 - Navarrete-Hernandez, P., Vetro, A., & Concha, P. (2021). Building safer public spaces: Exploring gender difference in the perception of safety in public space through urban design interventions. *Landscape and Urban Planning*, 214, 104180.



- Paudel, C., Timperio, A., Salmon, J., Loh, V., Deforche, B., & Veitch, J. (2025). Designing outdoor fitness areas for older adults: a conjoint analysis study. *Leisure Studies*, 44(3), 383–396.
- Piazzoni, F., Poe, J., & Santi, E. (2024). What design for urban design justice? *Journal of Urbanism: International Research on Placemaking and Urban Sustainability*, 17(3), 379–400.
- Price, A., Langford, M., & Higgs, G. (2023). Quantifying disparities in access to recreational opportunities by alternative modes of transport. *Case Studies on Transport Policy*, 11, 100949.
- Qi, J., Mazumdar, S., & Vasconcelos, A. C. (2024). Understanding the relationship between urban public space and social cohesion: A systematic review. *International Journal of Community Well-Being*, 7(2), 155–212.
- Rigolon, A. (2016). A complex landscape of inequity in access to urban parks: A literature review. *Landscape and urban planning*, 153, 160-169.
- Rosenbluth, A., Ropert, T., Rivera, V., Villalobos-Morgado, M., Molina, Y., & Fernández, I. C. (2024). Between Struggle, Forgetfulness, and Placemaking: Meanings and Practices among Social Groups in a Metropolitan Urban Park. *Land*, 13(6), 756.
- Rot, C., Tan, W., Tempels, B., & Patuano, A. (2025). Is It Just Planning? Unpacking Markers of Justice in Spatial Planning Literature. *Journal of Planning Literature*, 08854122251328259.
- Sahan, A. H. (2021). Alienation in the urban structure and its impact on the individual and society. *Journal of Legal, Ethical and Regulatory Issues*, 24, 1.
- San-Juan-Escudero, A., Ballesteros-Peña, S., Fernández-Aedo, I., Sanchez, S. C., Fernandez-Alonso, J., Gullón, P., ... & Gravina, L. (2025). Exploring urban design's impact on physical activity: A participatory photovoice study across socioeconomically diverse neighborhoods. *Landscape and Urban Planning*, 259, 105334.
- Schindler, M., & Dionisio, R. (2024). Planning for urban livability: Integrating socio-spatial indicators in city-making. *Journal of Urban Technology*, 31(3), 53–82.
- Sharif, A. A. (2020). User activities and the heterogeneity of urban space: The case of Dahiyat Al Hussein park. *Frontiers of Architectural Research*, 9(4), 837–857.
- Shen, J., Cheng, J., Huang, W., & Zeng, F. (2020). An exploration of spatial and social inequalities of urban sports facilities in Nanning City, China. *Sustainability*, 12(11), 4353.
- Swapan, M. S. H., Aktar, S., & Maher, J. (2024). Revisiting spatial justice and urban parks in the post-COVID-19 era: A systematic literature review. *Sustainability*, 16(10), 3929.
- Tahmasbnia, Z., Dehghan Mangabadi, A., & Dadpour, S. (2025). *Explaining the impact of physical environment quality on walking and social interactions in urban streets: A case study of Shariati Street, Babol*. *Urban Social Geography*, 12(1), 237–260. [In Persian]
- Toofan, S., Mohammadpour, N., & Shiroyezad, B. (2025). *Evaluation of satisfaction factors in women's urban parks: A case study of Pardis Women's Park and Shahed Women's Park in Kermanshah*. *Journal of Sustainable Urban and Regional Development Studies*, 6(2), 248–266. [In Persian]
- Veitch, J., Rivera, E., Loh, V., Paudel, C., Biggs, N., Deforche, B., & Timperio, A. (2025). Examining Park features that encourage physical activity and social interaction among adults. *Health Promotion International*, 40(3), daaf063.
- Zangeneh, M., Shirazian, A. H., Rajabi, M., & Pirezadeh, Z. (2025). *Measuring spatial justice in the distribution pattern of urban land uses: A case study of sports land uses in Mashhad city*. *Geography and Urban Space Development*, 12(2), 125–147. [In Persian]
- Zhai, Y., Li, D., Wang, D., & Shi, C. (2020). Seniors' physical activity in neighborhood parks and park design characteristics. *Frontiers in Public Health*, 8, 322.
- Zhang, Y., Chen, G., He, Y., Jiang, X., & Xue, C. (2022). Social interaction in public spaces and well-being among elderly women: towards age-friendly urban environments. *International Journal of Environmental Research and Public Health*, 19(2), 746.



