

The Impact of Environmental Design on Crime Prevention and Improving Women's Safety case study: Kardanesh Behbahan Park*

Yaghub Baboli¹, Mohammad Ali Khaliji^{2**}

1. Department of Urban Planning, Ahv.C., Islamic Azad University, Ahvaz, Iran.

2. Department of Urban Planning, Ahv.C., Islamic Azad University, Ahvaz, Iran.

Highlights

- Zoning and defining public, semi-public, and private spaces play a key role in improving women's safety in Kar-Danesh Park.
- Strengthening natural surveillance and access control reduces fear and increases women's social presence.
- Enhancing permeability and access hierarchy through better street network design improves safety and satisfaction.
- Poor environmental quality and inadequate street furniture reduce satisfaction and women's sense of safety.
- Applying CPTED principles such as better lighting, CCTV, and physical improvements enhances women's safety in urban spaces.

Abstract

Urban parks, as an integral part of contemporary cities, play a key role in enhancing the quality of life for citizens. With the growth of urban populations and increasing challenges such as environmental pollution and the expansion of physical spaces, the need to address the safety of these spaces, particularly for vulnerable groups like women, has become more evident. This study was conducted to analyze and evaluate the safety of women in Kardanesh Park in Behbahan. The research is descriptive-analytical, and data were collected through library studies and the distribution of 100 questionnaires within the park area. Data analysis was performed using SPSS software and statistical tests such as the t-test and correlation analysis. The findings revealed that territoriality is the most significant factor in environmental design for improving women's safety in Kardanesh Park, with clear definitions of public and private spaces contributing to an increased sense of security. Additionally, the variable of permeability was found to be at a satisfactory level, and adherence to access hierarchy, separation of pedestrian and vehicular paths, and integration of the street network enhanced spatial connectivity and safety. Natural surveillance and access control also showed a significant relationship with women's social safety, as strengthening these components helped reduce fear and increase women's presence in the park. However, issues such as environmental pollution and a lack of suitable furniture were identified as major barriers to user satisfaction. These findings underscore the importance of applying Crime Prevention Through Environmental Design (CPTED) principles to enhance women's safety in urban spaces and propose measures such as improving lighting, installing CCTV cameras, and upgrading physical infrastructure.

Article Info

Received	27/02/2025
Revised	25/03/2025
Accepted	12/04/2025
Available Online	19/06/2025

Keywords

Urban space
urban parks
women's safety
Behbahan.

© [2025] by the author(s).

Citation of the article

Khaliji, M. A., & Baboli, Y. (2025). The Impact of Environmental Design on Crime Prevention and Improving Women's Safety case study: Kardanesh Behbahan Park. *Iranian Urban design studies*, 2(1), 53-72.

* This article is taken from Mr. Yaghub Baboli's master's thesis, completed under the guidance of Mohammad Ali Khaliji at the Islamic Azad University, Ahvaz Branch.

** Author Corresponding: Email: khaliji@iau.ac.ir Phone: 09124047916



Introduction: The rapid growth of urban populations has transformed public spaces into essential components of everyday social and recreational life. Parks, as integral elements of urban infrastructure, are designed not only to enhance environmental quality but also to promote inclusivity, social participation, and well-being. However, women's safety in public spaces remains a major concern worldwide. Research consistently shows that women experience higher levels of fear and insecurity in urban environments compared to men, largely due to physical, social, and cultural vulnerabilities. In Iran, urban design has often overlooked gender-sensitive approaches, resulting in parks and recreational areas that inadequately address women's safety needs. Crime Prevention Through Environmental Design (CPTED) offers a structured approach to mitigate these challenges by embedding safety measures into the physical and spatial design of urban environments. The CPTED framework emphasizes territoriality, natural surveillance, access control, and environmental quality as critical factors for reducing opportunities for crime while fostering a sense of security among users. This study focuses on Kardanesh Park in Behbahan, a central public space with high user traffic and cultural importance. By applying CPTED principles, this research aims to identify key design elements influencing women's safety, highlight existing deficiencies, and propose recommendations for creating safer and more inclusive urban environments.

Materials and Methods: This study employed a descriptive-analytical design using a mixed-method approach. The research framework was grounded in CPTED principles, with emphasis on four key dimensions: territoriality, natural surveillance, access control, and environmental quality.

Study Area: Kardanesh Park (also known as Daneshjoo Park) is located in Behbahan, Khuzestan Province, Iran. Its central location and proximity to educational institutions make it a frequent destination for women, families, and students.

Data Collection: A total of 100 questionnaires were distributed among park visitors, with a majority being women, to capture their perceptions and experiences regarding safety. The questionnaire was structured on a five-point Likert scale ranging from "very low" to "very high." In addition, limited interviews were conducted with male respondents to provide supplementary perspectives.

Statistical Tools: Data were analyzed using SPSS software. Reliability was confirmed with Cronbach's alpha (0.78). The Kolmogorov-Smirnov test confirmed data normality, enabling the use of parametric tests. Analytical methods included the one-sample t-test for hypothesis testing and Pearson correlation for exploring relationships between CPTED dimensions and perceived safety.

This systematic approach provided quantitative evidence on how specific environmental and design features influence women's safety in urban parks.

Findings: The results highlight the varying degrees of influence of CPTED dimensions on women's safety in Kardanesh Park:

1. Territoriality emerged as the strongest determinant of women's perceived security. Respondents reported higher safety levels in areas with clear boundaries between public, semi-public, and private spaces. Territorial demarcations increased users' sense of belonging and ownership, thereby reducing opportunities for unwanted behaviors. However, ambiguous private spaces without proper monitoring were linked to feelings of insecurity.
2. Natural Surveillance significantly improved women's comfort and reduced fear. Participants indicated that well-lit areas, visible sightlines, and the presence of law enforcement personnel enhanced their sense of security. Conversely, poorly lit and hidden corners were associated with elevated fear of crime.
3. Access Control and Permeability showed positive correlations with safety perceptions. The separation of pedestrian and vehicular paths, along with integration of the park's network into the broader urban grid, improved spatial connectivity and minimized isolation. Effective signage and structured pathways facilitated ease of movement, thereby strengthening users' confidence.
4. Environmental Quality was the weakest dimension, with respondents highlighting dissatisfaction with



urban furniture, pollution, poor maintenance, and waterlogging issues. While lighting was perceived as a relatively strong feature, lack of cleanliness and unappealing aesthetics undermined the overall user experience.

Statistical analysis supported these findings: the correlation between natural surveillance and access control was significant ($p < 0.05$), indicating a reinforcing relationship between these dimensions. However, the hypothesis that women's safety in the park was "adequate" overall was rejected, as deficiencies in environmental quality significantly undermined perceived security.

Discussion and Conclusion: The findings of this study confirm the applicability of CPTED principles in improving women's safety in urban parks. Among the four dimensions, territoriality played a pivotal role in shaping women's perceptions of security by establishing clear spatial definitions and fostering a sense of belonging. These findings align with global studies emphasizing the importance of defensible space and ownership in reducing crime opportunities.

Natural surveillance and access control further reinforced safety, underscoring the role of visibility and structured access in reducing fear. These elements are consistent with international best practices in urban design, which highlight the value of "eyes on the street" and well-managed pedestrian networks. In contrast, environmental quality emerged as a limiting factor. Issues such as pollution, inadequate furniture, and poor maintenance detracted from users' overall satisfaction and heightened perceptions of insecurity. This finding highlights the need for municipal authorities to prioritize not only safety-focused interventions but also broader environmental enhancements to create spaces that are both secure and enjoyable.

Policy implications include the integration of CPTED principles into urban planning guidelines, with specific attention to lighting improvements, installation of CCTV cameras, enhanced territorial demarcation, and upgraded public amenities. Furthermore, fostering community participation in park maintenance can strengthen social bonds and increase collective responsibility for safety.

In conclusion, the study demonstrates that urban parks, when designed with gender-sensitive CPTED strategies, can significantly improve women's safety and encourage greater participation in public life. Addressing existing deficiencies in environmental quality remains essential for achieving sustainable, inclusive, and safe urban spaces.

Declarations

Conflict of Interest

Authors declared no conflict of interest.

Funding

This research did not receive any specific grant from funding agencies in the public, commercial, or not-for-profit sectors.

Informed Consent

Informed consent was obtained in writing from all participants in this study.

Ethical Approval

This study was not laboratory-based and was conducted through field and library research.

Authors' Contributions

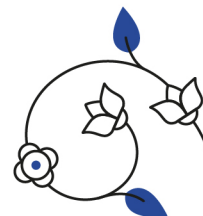
Conceptualization: Mohammad Ali Khaliji; Data Curation and Investigation: Yaqoob Baboli; Formal analysis: Yaqoob Baboli; Visualization: Yaqoob Baboli; Writing (Original Draft): Mohammad Ali Khaliji; Writing (Review & Editing) of the article: Mohammad Ali Khaliji; Project administration: Mohammad Ali Khaliji; Validation and Final Approval: All authors have approved the final version of the article.

Acknowledgments:

The authors would like to thank [Islamic Azad University, Ahvaz Branch] for providing technical consultation and financial support.

References

- Abu-Saud, M. (1993). The methodology of the Islamic behavioral sciences. *American Journal of Islam and Society*, 10(3), 382-395.
- Azizzadeh, M., Enayati, B. and Farzaneh, M. (2015). The Necessity of Promoting Environmental Security for Sustainable Urban Parks; Utilising the CPTED Approach. *Journal of Sustainable Architecture and Urban Design*, 3(1), 1-14. [In Persian]
- Baazm, Reyhaneh, Safiri, Khadigeh, Mirzaei, K, & Kalantari, A. (2022). women's perception about the space of Tehran city. *journal of iranian social development studies (Jisds)*, 14(2), 187-201. [In Persian]
- Carmona, M., & Tiesdell, S. (2007). *Urban design reader*: Routledge.
- Evaluation the Impacts of Urban Elements on Formation of Behavioral Patterns by Emphasizing Gendered Urban Spaces (Case study: 2nd Region of Tehran's Municipality). *Journal title* 2017; 16 (46) :241-260. [In Persian]
- farahzad M, Rafeian M, kamyab S, arghan A. Identifying the Factors Influencing the Presence and Participation of Women in Urban Space from View of Right to the City. *GeoRes* 2018; 33 (1) :95-108. [In Persian]
- Hajiahmadi Hamedani, A., Majedi, H. and Jahanshahloo, L. (2015). Evaluation criteria affecting the activity of women in urban areas, Case study: 20th Golestan Dist, poonak, Tehran. *Motaleate Shahri*, 4(14), 47-60. [In Persian]
- Hillier, B., Penn, A., Hanson, J., Grajewski, T., & Xu, J. (1993). Natural movement: or, configuration and attraction in urban pedestrian movement. *Environment and Planning B: planning and design*, 20(1), 29-66.
- Kimic, K., & Polko, P. (2022). The use of urban parks by older adults in the context of perceived security. *International journal of environmental research and public health*, 19(7), 4184.
- latifi, G., Galandarian, I. sargazi, S. (2017). The Impact of Religious Places on the Feeling of Safety Among Women. *Social Development & Welfare Planning*, 8(33), 135-167. doi: 10.22054/qjds.2017.8706. [In Persian]
- Mahrous, A. M., Moustafa, Y. M., & Abou El-Ela, M. A. (2018). Physical characteristics and perceived security in urban parks: Investigation in the Egyptian context. *Ain Shams Engineering Journal*, 9(4), 3055-3066.
- Marginson, S. (2007). The public/private divide in higher education: A global revision. *Higher education*, 53, 307-333.
- Safaiepour, M., Piri, F., Amanpour, S., Shojaieyan, A. (2016). Women's Sense of Security in Urban Parks with an emphasis on environmental (physical) and social indicators (Case Study: City of Ilam), *Police Women*, 9(23), 5-29. magiran.com/p1586217 . [In Persian]
- Mohammadi, M. (2019). Redefining the Binary Oppositions of Gendered Urban Space Based on Semeiotics Approach -An Analysis to the Public Space of Traditional Neighborhood. *Journal of Iranian Architecture & Urbanism(JIAU)*, 9(2), 33-51. doi: 10.30475/isau.2019.87932. [In Persian]
- Moir, E., Hart, T. C., Reynald, D. M., & Stewart, A. (2019). Typologies of suburban guardians: understanding the role of responsibility, opportunities, and routine activities in facilitating surveillance. *Crime Prevention and Community Safety*, 21, 1-21.
- Nourani, s, Nourani, F, & Pourmohammadi, M. (2013). women-ferienly city case study: center of ardabil city. environmental based territorial planning (amayesh), 5(19), 165-181. SID. <https://sid.ir/paper/130663/en>. [In Persian]
- Safari, M., Shamai, A., Movahed, A. and Shahhosseini, P. (2021). The effect of presence in women's space on women's rights to the city with the role of motivating moderator (Case study: Women's parks in Isfahan). *The Journal of Community Development (Rural-Urban)*, 12(2), 415-445. doi: 10.22059/jrd.2021.313733.668599. [In Persian]
- Shariati Mazinani, S. and Foroghzadeh, S. (2017). urban public spaces and women security: The case study of Mashhad. *Strategic Research on Social Problems*, 6(4), 71-90. doi: 10.22108/ssoss.2018.100985.1007. [In Persian]



- Zakeri-Hamane, R. , Afshani, S. A. and Askari-Nodoushan, A. (2012). Social Capital and the Sense of Social Security in the City of Yazd, Iran. *Iranian Journal of Sociology*, 13(3), 83-110. [In Persian]

Note for Readers:

This paper contains an identical English abstract in two sections:

Abridged Paper: To provide an overview for international readers.

Persian Section: To meet the standardized structure of Persian academic publications.

This repetition is intentional to ensure alignment with academic standards and facilitate readability for both audiences. Readers are encouraged to review the full paper for comprehensive details.

یادداشت برای خوانندگان:

این مقاله شامل یک چکیده انگلیسی در دو بخش است:

Abridged Paper: برای ارائه یک دید کلی به خوانندگان بین‌المللی.

بخش فارسی: به منظور رعایت استانداردهای ساختار مقالات علمی فارسی.

تکرار این چکیده، با هدف انطباق با استانداردهای علمی و تسهیل مطالعه برای هر دو گروه از مخاطبان طراحی شده است. خوانندگان می‌توانند برای دریافت جزئیات کامل، به متن اصلی مقاله مراجعه کنند

© [2025] by the author(s). This article is licensed under a Creative Commons Attribution 4.0 International (CC BY 4.0). The authors retain copyright, and this work may be shared and redistributed with proper attribution.

License link: <https://creativecommons.org/licenses/by/4.0/>



© [۲۰۲۵] نویسنده(گان). این مقاله تحت مجوز (CC BY 4.0) Creative Commons Attribution 4.0 International منتشر شده است. نویسنده(گان) مالک حقوق

مادی و معنوی اثر خود هستند، و این مقاله می‌تواند با ذکر منبع مورد استفاده، بازنشر و توزیع شود.

لینک مجوز: <https://creativecommons.org/licenses/by/4.0/>



تأثیر طراحی محیطی در پیشگیری از جرم و بهبود امنیت زنان در پارک‌های شهری؛ مطالعه موردی پارک کاردانش بهبهان*

یعقوب بابلی^۱، محمدعلی خلیجی^{۲*}

۱. دانش آموخته کارشناسی ارشد، گروه طراحی شهری، واحد اهواز، دانشگاه آزاد اسلامی، اهواز، ایران.
۲. استادیار گروه شهرسازی، واحد اهواز، دانشگاه آزاد اسلامی، اهواز، ایران.

نکات شاخص

تفکیک فضاهای عمومی، نیمه عمومی و خصوصی مهم‌ترین عامل ارتقای امنیت زنان در پارک کاردانش است. تقویت نظارت طبیعی و کنترل دسترسی باعث کاهش ترس و افزایش حضور اجتماعی زنان می‌شود. بهبود نفوذپذیری و سلسله مراتب دسترسی با طراحی مناسب شبکه معابر، امنیت و رضایت شهروندان را افزایش می‌دهد. کیفیت پایین محیط و کمبود مبلمان شهری مناسب، رضایت و احساس امنیت زنان را کاهش می‌دهد. به کارگیری اصول CPTED مانند نورپردازی بهتر، دوربین مداربسته و اصلاحات فیزیکی، امنیت زنان در فضاهای شهری را افزایش می‌دهد.

مشخصات مقاله

چکیده

تاریخ ارسال ۱۴۰۳/۱۲/۰۹
تاریخ بازنگری ۱۴۰۴/۰۱/۰۵
تاریخ پذیرش ۱۴۰۴/۰۱/۲۳
تاریخ انتشار آنلاین ۱۴۰۴/۰۳/۲۹

پارک‌های شهری به‌عنوان بخش جدایی‌ناپذیر شهرهای معاصر، نقش کلیدی در ارتقای کیفیت زندگی شهروندان ایفا می‌کنند. با رشد جمعیت شهری و افزایش چالش‌هایی نظیر آلودگی محیطی و گسترش فضاهای کالبدی، ضرورت توجه به امنیت این فضاها، به‌ویژه برای گروه‌های آسیب‌پذیر مانند زنان، بیش از پیش آشکار شده است. پژوهش حاضر با هدف تحلیل و ارزیابی امنیت زنان در پارک کاردانش شهر بهبهان انجام شد. این مطالعه از نوع توصیفی تحلیلی بوده و داده‌ها از طریق مطالعات کتابخانه‌ای و توزیع ۱۰۰ پرسش‌نامه در محدوده پارک جمع‌آوری شده است. تحلیل داده‌ها با استفاده از نرم‌افزار SPSS و آزمون‌های آماری نظیر آزمون تی و هم‌بستگی انجام شد. یافته‌ها نشان داد که مؤلفه قلمروبندی، مهم‌ترین عامل در طراحی محیطی برای بهبود امنیت زنان در پارک کاردانش است؛ به طوری که تعریف دقیق فضاهای عمومی و خصوصی به افزایش احساس امنیت کمک کرده است. همچنین، متغیر نفوذپذیری در سطح رضایت‌بخشی قرار دارد و رعایت سلسله‌مراتب دسترسی، جداسازی مسیرهای پیاده‌وسواره و یکپارچگی شبکه معابر به تقویت ارتباط فضایی و افزایش ایمنی منجر شده است. نظارت طبیعی و کنترل دسترسی نیز رابطه معناداری با امنیت اجتماعی زنان نشان داد؛ به گونه‌ای که تقویت این مؤلفه‌ها به کاهش ترس و افزایش حضور زنان در پارک کمک می‌کند. باین حال، مشکلاتی نظیر آلودگی‌های محیطی و کمبود مبلمان مناسب از موانع اصلی رضایت کاربران شناسایی شد. این یافته‌ها بر ضرورت بهره‌گیری از اصول پیشگیری از جرم از طریق طراحی محیطی (CPTED) برای ارتقای امنیت زنان در فضاهای شهری تأکید دارد و پیشنهادهایی نظیر افزایش روشنایی، نصب دوربین‌های مداربسته و بهسازی کالبدی ارائه می‌دهد.

واژگان کلیدی

فضای شهری
پارک‌های شهری
رویکرد CPTED
امنیت زنان
بهبهان.





Original Research Paper

The Impact of Environmental Design on Crime Prevention and Improving Women's Safety case study: Kardanesh Behbahan Park*

Yaghub Baboli¹, Mohammad Ali Khaliji^{2**}

1. Department of Urban Planning, Ahv.C., Islamic Azad University, Ahvaz, Iran.
2. Department of Urban Planning, Ahv.C., Islamic Azad University, Ahvaz, Iran.

Highlights

- Zoning and defining public, semi-public, and private spaces play a key role in improving women's safety in Kar-Danesh Park.
- Strengthening natural surveillance and access control reduces fear and increases women's social presence.
- Enhancing permeability and access hierarchy through better street network design improves safety and satisfaction.
- Poor environmental quality and inadequate street furniture reduce satisfaction and women's sense of safety.
- Applying CPTED principles such as better lighting, CCTV, and physical improvements enhances women's safety in urban spaces.

Abstract

Urban parks, as an integral part of contemporary cities, play a key role in enhancing the quality of life for citizens. With the growth of urban populations and increasing challenges such as environmental pollution and the expansion of physical spaces, the need to address the safety of these spaces, particularly for vulnerable groups like women, has become more evident. This study was conducted to analyze and evaluate the safety of women in Kardanesh Park in Behbahan. The research is descriptive-analytical, and data were collected through library studies and the distribution of 100 questionnaires within the park area. Data analysis was performed using SPSS software and statistical tests such as the t-test and correlation analysis. The findings revealed that territoriality is the most significant factor in environmental design for improving women's safety in Kardanesh Park, with clear definitions of public and private spaces contributing to an increased sense of security. Additionally, the variable of permeability was found to be at a satisfactory level, and adherence to access hierarchy, separation of pedestrian and vehicular paths, and integration of the street network enhanced spatial connectivity and safety. Natural surveillance and access control also showed a significant relationship with women's social safety, as strengthening these components helped reduce fear and increase women's presence in the park. However, issues such as environmental pollution and a lack of suitable furniture were identified as major barriers to user satisfaction. These findings underscore the importance of applying Crime Prevention Through Environmental Design (CPTED) principles to enhance women's safety in urban spaces and propose measures such as improving lighting, installing CCTV cameras, and upgrading physical infrastructure.

Article Info

Received	27/02/2025
Revised	25/03/2025
Accepted	12/04/2025
Available Online	19/06/2025

Keywords

Urban space
urban parks
women's safety
Behbahan.



© [2025] by the author(s).

Citation of the article

Khaliji, M. A., & Baboli, Y. (2025). The Impact of Environmental Design on Crime Prevention and Improving Women's Safety case study: Kardanesh Behbahan Park. *Iranian Urban design studies*, 2(1), 53-72.

* This article is taken from Mr. Yaghub Baboli's master's thesis, completed under the guidance of Mohammad Ali Khaliji at the Islamic Azad University, Ahvaz Branch.

** Author Corresponding: Email: khaliji@iau.ac.ir Phone: 09124047916

مقدمه

نیمی از جمعیت ساکن در شهرها زنان هستند و روند روزافزون حضور آن‌ها در محیط‌های کار و فعالیت اجتماعی شهری سبب می‌شود تا در مکان‌یابی و طراحی و ساخت کالبد شهر، به حضور گسترده این قشر در فضاها و عرصه‌های مختلف سکونت، کار و حمل‌ونقل توجه شود. در طراحی و برنامه‌ریزی فضاهای شهری برای جلب رضایت تمام گروه‌های استفاده‌کننده اثر فضا، باید نیازهای زنان را شناخته و زمینه‌های ایجاد حقوق مدنی در رابطه با حضور آنان فراهم شود (رفیعیان و همکاران، ۱۳۹۰، ۱۲). زنان به دلیل ویژگی‌های جسمی و روحی خاص خود، نسبت به مردان کمتر احساس امنیت می‌کنند (محمدی، ۱۳۹۸، ۳۵). جنسیت به صورت تأثیرگذارترین عامل شخصیتی در احساس ناامنی مطرح شده است. عموماً زنان بیشتر از مردان ترس و ناامنی را احساس می‌کنند و مردان احساس مثبت‌تری نسبت به امنیت محیط خود دارند (نیازی و همکاران، ۱۳۹۰، ۱۶۲). درک یک زن از امنیت به این بستگی دارد که او به چه میزان محیط فیزیکی و اجتماعی اطراف خود را بشناسد و در آن احساس راحتی داشته باشد. عواملی چون ارتباطات اجتماعی و نوع گروه‌های اجتماعی حاضر در یک فضا در مقایسه با مؤلفه‌های طراحی آن، بر احساس امنیت زنان بیشتر تأثیر دارند.

با محور قراردادن موضوع امنیت زنان، در فضاهای عمومی باید فرصت‌های برابری فراهم شود. حضورپذیری زنان در فضاهای شهری برگرفته شده از نیاز ارتباطی است. از عوامل محدودکننده زنان در فضاهای شهری می‌توان به عوامل کالبدی، فرهنگی و اجتماعی اشاره کرد. شهرهای تک‌بعدی حضوری زنان در فضاهای شهری را کاهش می‌دهد و در نهایت فضاهای جنسیتی حاکم می‌شود. در جامعه جنسیتی، رفتارهای اجتماعی و عملکردی شکل نمی‌گیرد و ترس، وحشت و ناامنی نمایان می‌شود. یکی دیگر از عوامل محدودکننده مشارکت زنان در فضای شهری، نفوذناپذیری است. زنان به واسطه خرید و ملاقات‌های اجتماعی بیشترین بهره را از فضاهای شهری دارند (باعزم و همکاران، ۱۴۰۱، ۱۸۹).

وجود امنیت در محیط‌های شهری یکی از الزامات اساسی کیفیت زندگی، به خصوص برای زنان محسوب می‌شود. امروزه با توجه به گسترده‌گی شهرنشینی و رواج ناامنی‌های اجتماعی در شهرها، مطالعه موضوع امنیت و پیشگیری از جرائم و عوامل مؤثر بر آن و راهکارهای تقویت امنیت در شهرها ضرورت یافته است. ارتکاب به جرم در جوامع امروزی به عنوان مشکلی اجتماعی، همه‌ساله بر زندگی هزاران تن از شهروندان اثر سوء می‌گذارد. جرم‌هایی از قبیل دزدی، تجاوز و قتل، تهدیدهای جدی علیه ایمنی و امنیت در یک جامعه هستند و هزینه‌های زیادی را به دنبال دارند. ظرفیت بالقوه فضاهای شهری و کالبد محیط در کاهش یا جلوگیری از جرائم مؤثر است؛ زیرا اگر در اثر طراحی مناسب، جرم‌زدایی به صورت اصولی انجام شود، مشکل بسیاری از شهرها و پارک‌ها درباره هم‌بستگی اجتماعی، تمایل به مشارکت، هویت، حس تعلق مکانی، میزان استفاده از محیط و... برطرف می‌شود (همدانی همکاران، ۱۳۹۴، ۴۹).

ضرورت بررسی پارک‌های شهری به طور عام و پارک‌گردانش به طور خاص از نظر کارایی و رابطه آن‌ها با امنیت محیطی اهمیت ویژه‌ای دارد. موقعیت نسبی پارک‌گردانش در نسبت با برخی کاربری‌های پیرامونی و نقش عملکردی آن در ساختار شهری، می‌تواند در بروز رفتارهای مجرمانه و بزهداران مؤثر باشد. در این راستا، پژوهش حاضر به بررسی کارکرد متفاوت پارک‌ها در شهر بهبهان، با توجه به تبیین میزان احساس امنیت شهروندان هنگام قرارگیری در پارک‌گردانش می‌پردازد. هدف کلی پژوهش، به‌کارگیری رویکرد CPTED به منظور کاهش جرایم شهری و ارتقای امنیت پارک‌گردانش با کارکردهای متنوع در شهر بهبهان است.

مسئله این پژوهش از اینجا ناشی می‌شود که شهر بهبهان در سال‌های اخیر با افزایش جمعیت و تمایل جمعیت برای بهره‌مندی از فضاهای شهری، به خصوص پارک‌ها، خدمات مطلوب و بهینه از سوی مدیریت شهری نیاز دارد که این مهم تحقق پیدا نکرده است. همچنین در این بین زنان که به بهره‌گیری از فضاهای سبز و پارک‌ها تمایل دارند، با نبود احساس امنیت روبه‌رو هستند و به نوعی مشارکت شهروندی و حضورپذیری زنان را در شهر بهبهان تحت شعاع قرار داده است. در این راستا فرضیه‌های تحقیق عبارت‌اند از:

۱. پارک‌گردانش بهبهان و محیط پیرامون آن از نظر امنیت اجتماعی برای زنان در حد قابل‌قبولی قرار دارد.

۲. بین مؤلفه‌های رویکرد طراحی محیطی (قلمروبندی، نظارت طبیعی، کنترل، دسترسی، کیفیت محیطی) و افزایش امنیت زنان در پارک‌های شهری ارتباط معناداری وجود دارد.

پیشینه تحقیق و مبانی نظری

حوزه شهری و فضاهای عمومی، عرصه‌ای است که نابرابری و تبعیض جنسیتی در آن دیده می‌شود؛ به گونه‌ای که ادعا می‌شود زنان و مردان، فضاهای شهری را به صورت‌های متفاوتی تجربه می‌کنند. به عبارت دیگر زنان به طور یکسان با مردان از فضاهای شهری بهره‌مند نمی‌شوند و به‌زعم برخی مفسران شهری، شهرها محصول برنامه‌ریزی‌های شهری مردانه است و شهرسازی مدرن در ماهیت خود خصلتی



پدرسالاران دارد. گویا شهرسازی مدرن از ارزش‌ها و هنجارهای مردانه تبعیت می‌کند. همچنین امروزه ماهیت بیشتر فضاهای شهری جنسیتی شده و در عمل، فضاهای شهری تحرک آزادانه زنان را محدود می‌کنند. به عقیده بسیاری از محققان، محدودیت‌ها و حصارهای فرهنگی ایجاد شده برای زنان در فضای اجتماعی و عرصه‌های عمومی باعث شده است که آن‌ها نتوانند به خوبی از موقعیت خود بهره ببرند. آن‌ها مجبورند خود را همچون عنصری غیرلازم از صورت مسئله فضاهای شهری و عرصه‌های عمومی حذف کنند و نیازهای فضایی خود به عنوان یک شهروند را منکر شوند.

توجه به نیازهای زنان در برنامه‌ریزی و طراحی فضاهای شهری، به معنای به رسمیت شناختن و دعوت آنان به حضور در این فضاها و در نهایت اجتماع است. این موضوع می‌تواند بستری برای تأمین و امکان مشارکت برابر همه گروه‌های اجتماعی و استفاده مناسب از توان آن‌ها تلقی شود؛ بنابراین انسان از طریق روابط اجتماعی فرهنگی به فضا و فرم، عملکرد و اهمیت می‌بخشد. سامان‌دهی فضا به نوبه خود به تغییر شکل این روابط می‌انجامد؛ از همین رو، ساخت و طراحی فضاهای شهری بر فرایند زندگی اجتماعی تأثیر گذاشته و باید از نظر جسمی و روانی برای شهروندان کارایی داشته باشد. وقتی فضا خوانا باشد، به احساس راحتی و امنیت کمک می‌کند. برعکس، هنگامی که علائم راهنما وجود ندارد و فضا گیج‌کننده است، احساس امنیت از بین می‌رود (لطیفی و همکاران، ۱۳۹۷، ۱۳۹).

گسترش روزافزون جرایم شهری از یک سو و اهمیت ندادن معماران و شهرسازان به مقوله امنیت، می‌طلبد که با رویکردی جدید، امکان اجرای اصول CPTED را در هنگام طراحی ساختمان و پارک‌ها با ساختار شهری فراهم کرد. رعایت این اصول می‌تواند احساس امنیت شهروندان را افزایش دهد و باعث افزایش میزان رضایتمندی شهروندی شود که یکی از راه‌های افزایش رفاه اجتماعی در شهر به شمار می‌آید. رویکرد پیشگیری جرم از طریق طراحی محیطی CPTED، الگویی از نگرش و رفتارهاست که می‌توان آن را در دو بعد کاهش کاهش حقیقی جرایم در محیط‌های شهری و افزایش احساس سلامتی و امنیت تعریف کرد. ایده اصلی رویکرد امنیت از طریق طراحی در این است که محیط فیزیکی نقشی مهم در وقوع جرم بازی می‌کند (عزیززاده و همکاران، ۱۳۹۴، ۳). رویکرد CPTED در طراحی محیط با هدف افزایش احساس امنیت فضایی و کاهش جرم در محیط‌های شهری، یکی از کارآمدترین رویکردهاست. واژه CPTED، خلاصه شده عبارتی به معنای جلوگیری از وقوع جرم از طریق طراحی محیطی است. یکی بر عوامل محیط طبیعی (آب‌وهوا، باد، دما، کوه و...) و دیگری بر عوامل محیط انسان ساخت و مصنوع، به ویژه محیط‌های شهری و تأثیر آن‌ها بر رفتار انسانی تأکید دارد. فضاهای شهری امروزی مؤلفه‌ای برای وقوع نابهنجاری‌های شهری و در نتیجه ناامنی در شهر است؛ بنابراین بررسی جنبه‌های کیفی و کمی امنیت در فضاهای شهری، امری ضروری است.

جدول ۱. نگرش‌های مختلف به برقراری امنیت در فضا

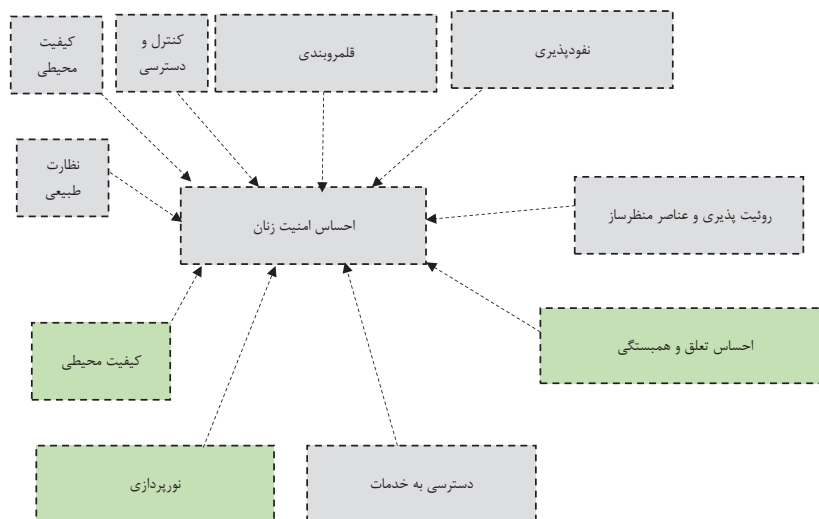
نظریه / نظریه پرداز	کنترل فضا / قلمروگرایی	نظارت	فعالیت
مارگینسون ^۲	- مشخص کردن سرحد بین فضای عمومی و خصوصی.	- نیازمند «چشمانی بر فراز خیابان».	- نیاز به پیاده‌رو برای پایش و حضور فعال مردم در آن.
مویر ^۳	- ظرفیت محیط کالبدی برای ایجاد محل‌های درک شده مناطق از اثر قلمرو (شامل سازوکار علامت‌گذاری مرزها و تعریف یک سلسله مراتب که به سمت مناطق خصوصی شدت می‌یابد).	- ظرفیت طراحی کالبدی برای ایجاد فرصت‌های نظارتی روی ساکنان و عوامل آن‌ها.	- نپذیرفتن استدلال‌هایی که اکثر فعالیت‌ها را در خیابان داشته و وجود استفاده تجاری که ضرورتاً بزهکاری خیابانی را کاهش می‌دهد.
CPTED	- این نظریه دارای شش رکن است: تعیین قلمرو (قلمروگرایی)، نظارت، کنترل ورودی و دسترسی، تصویر و نگهداری از فضا (بهبود کیفیت محیطی)، سخت کردن آماج جرم، فعالیت پشتیبانی.	- نظارت طبیعی به عنوان نتیجه‌ای در استفاده روزمره از ملک.	- توزیع فعالیت‌ها و کاهش جابه‌جایی‌ها.
بیل هلیپر ^۴	- فضاهای مجتمع با دیگر فضاها، به منظور ترغیب افراد پیاده نسبت به مشاهده این فضاها و حرکت در آن‌ها.	- ایجاد نظارت توسط افرادی که در فضا حرکت می‌کنند.	- به طور پیوسته در حال کار و استفاده بودن فضاها. - به عنوان مثال، علامت‌گذاری بهتر و یکپارچه‌تر آن‌ها در خصوص سیستم جابه‌جایی.
سورکین ^۵	- شیوه‌های جداسازی طبقات اجتماعی از هم را پیشنهاد می‌کند. - شیوه ایجاد قلعه و محصوریت که شامل شیوه‌های احداث دیوار، مانع، دروازه، جدایی فیزیکی، خصوصی‌سازی، کنترل محدوده و حوزه و راهبردهای جداسازی است.	- شیوه نظارت پلیس.	- شیوه نمایشی با حضور مردم از طریق فعالیت‌های جاذب.
لوکایتو - سایدریس و بنرجی ^۶	- کنترل شدید (فعال) که مأموران امنیتی خصوصی را به کار می‌گیرد و اقداماتی از این دست. - کنترل نرم یا (غیرفعال) از طریق تشویق نکردن عملکردهای ناخواسته.		

در ارتباط با پیشینه تحقیق می‌توان به موارد زیر اشاره کرد:

جدول ۲. پیشینه تحقیق

محقق	عنوان	نتیجه‌گیری
صفایی‌پور همکاران، ۱۳۹۵	بررسی عوامل مؤثر بر احساس امنیت اجتماعی زنان در پارک‌های شهر ایلام	احساس امنیت زنان در پارک‌ها متأثر از رضایتمندی آنان از خدمات موجود در پارک و همچنین اصول امنیت اجتماعی است. ویژگی‌های شخصی زنان مصاحبه‌شونده، سن، سطح تحصیلات مهاجرت و اشتغال با اینکه بر میزان ساعت‌های استفاده آن‌ها از پارک و زمان استفاده و نحوه حضور آن‌ها در پارک مؤثر بوده است، اما تأثیر معناداری بر میزان احساس امنیت آنان ندارد.
پوراحمد و همکاران، ۱۳۹۵	ارزیابی احساس امنیت زنان در فضاهای شهری	شاخص‌های نظارت اجتماعی، رفتاری، کالبدی، مبلمان، محیطی و دسترسی بر احساس امنیت زنان در منطقه یک شهر اهواز تأثیر می‌گذارند. شاخص نظارت، بیشترین تأثیر را بر احساس امنیت زنان منطقه یک شهر اهواز دارد و بعد از آن به ترتیب شاخص کالبدی، شاخص اجتماعی، شاخص دسترسی، شاخص محیطی و شاخص رفتاری و در آخر شاخص مبلمان کمترین تأثیر را بر احساس امنیت زنان در منطقه یک شهر اهواز دارد.
شریعتی و مزبانی و فروغ‌زاده، ۱۳۹۶	فضاهای عمومی و امنیت زنان در شهر مشهد	زیرگذرها و مسافربران شخصی، ناامن‌ترین موقعیت‌ها بوده‌اند. پارک‌ها و محدوده اطراف محل زندگی هم با میانگین نزدیک به هم در رده بعدی قرار می‌گیرند. اتوبوس، پل‌های عابر پیاده و تاکسی در مقایسه با فضاهای عمومی دیگر، بیشتر امنیت دارند. نکته مهم، کمبودن میزان احساس امنیت اخلاقی در شهر مشهد است؛ به‌گونه‌ای که نزدیک به نیمی از این زنان در فضاهای عمومی شهر، احساس می‌کنند با اتفاقاتی مانند تماس بدنی، ربوده شدن و... مواجه هستند.
رضایی و همکاران، ۱۳۹۶	بررسی رابطه سرمایه اجتماعی با احساس امنیت اجتماعی زنان شهر شیراز	رابطه مثبت و معناداری بین سرمایه اجتماعی و ایجاد احساس امنیت وجود دارد. تطابق یافته‌های پژوهش با نظریات کیشنز، کالوس افه، بوردیو و پانتام ^{۱۰} در تبیین سرمایه اجتماعی، بر میزان افزایش احساس امنیت، ضرورت تقویت سرمایه اجتماعی را روشن‌تر می‌سازد.
صالحی و حسینی، ۱۴۰۰	بررسی عوامل محیطی مؤثر بر احساس امنیت زنان در شهر سبزوار	نتایج نشان داده است که تعلق مکانی، عاملی بسیار مهم در امنیت زنان به شمار می‌رود. متغیرهای تراکم ادراکی، بی‌نظمی محیطی و خوانایی، از عوامل بعدی و اثرگذار در امنیت محیطی در فضای شهری به شمار می‌روند.
ماهروس ^{۱۱} ، ۲۰۱۸	ویژگی‌های فیزیکی و امنیت درک‌شده در پارک‌های شهری: بررسی در زمینه مصر	مؤلفه‌های (۱) فضای، (۲) تراکم پوشش گیاهی، (۳) نگهداری، (۴) نشانه‌های خرابکاری، (۵) نور، (۶) علائم، (۷) رویت‌پذیری و (۸) خوانایی در این تحقیق مورد بررسی قرار گرفته‌اند. نتایج، هم‌بستگی قابل‌توجهی بین هر یک از ویژگی‌های فیزیکی بررسی‌شده و امنیت درک‌شده به همراه داشت. تجزیه و تحلیل عاملی مؤلفه «طراحی و نگهداری منظر» و عامل «خوانایی» را به‌عنوان پیش‌بینی‌کننده‌های مهم امنیت درک‌شده در پارک‌های شهری شناسایی کرد.
کیمیک و پولکو ^{۱۲} ، ۲۰۲۲	استفاده از پارک‌های شهری توسط افراد مسن در زمینه امنیت درک‌شده	هدف این تحقیق، بررسی احساس امنیت سالمندان و سایر گروه‌های سنی استفاده‌کننده از پارک است. نتایج نشان می‌دهد افراد بالای ۶۰ سال نسبت به احساس امنیت از پارک، رضایتمندی بیشتری را دارند و مهم‌ترین عامل در تحقق این مهم، طراحی محیطی پارک با نیازهای سالمندان و پاسخ‌دهی به محیط بوده است.

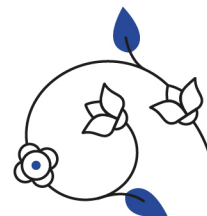
این پژوهش با تمرکز بر امنیت زنان در پارک کاردانش بهبهان و استفاده از رویکرد CPTED، تحلیل جامعی از مؤلفه‌های طراحی محیطی ارائه می‌دهد. بررسی هم‌زمان قلمروبندی، نظارت طبیعی، کنترل دسترسی و کیفیت محیطی، آن را از مطالعات مشابه متمایز می‌کند.



شکل ۱. مدل مفهومی تحقیق

روش‌شناسی و محدوده مورد مطالعه

پژوهش حاضر از نوع کاربردی و به‌لحاظ روش، توصیفی-تحلیلی با رویکرد پیمایشی است. چارچوب نظری تحقیق براساس روش اسنادی و مطالعه منابع علمی مرتبط، شامل کتب، مقالات و پایگاه‌های علمی تدوین شده است. جامعه آماری این پژوهش، شامل مراجعه‌کنندگان به پارک



کاردانش شهر بهبهان است. برای تعیین حجم نمونه، با توجه به فرمول کوکران و در نظر گرفتن سطح اطمینان، ۹۵ درصد و حاشیه خطای ۵ درصد، تعداد ۱۰۰ نفر به عنوان حجم نمونه انتخاب شد. این تعداد براساس محدودیت‌های زمانی و منابع پژوهش و همچنین کفایت برای تحلیل‌های آماری با نرم‌افزار SPSS مناسب تشخیص داده شد.

ابزار جمع‌آوری داده‌ها پرسش‌نامه‌ای مبتنی بر مقیاس لیکرت پنج‌درجه‌ای (از خیلی کم با امتیاز ۱ تا خیلی زیاد با امتیاز ۵) بود. با توجه به تمرکز پژوهش بر امنیت زنان، پرسش‌نامه‌ها عمدتاً در میان زنان مراجعه‌کننده به پارک توزیع شد تا داده‌ها به‌طور مستقیم دیدگاه‌ها و تجربیات این گروه را منعکس کنند. با این حال، برای حصول اطمینان از جامعیت داده‌ها، تعداد محدودی از مردان (۱۰ نفر) نیز در فرایند پیمایش مشارکت داشتند تا دیدگاه‌های مکمل درباره امنیت محیطی پارک جمع‌آوری شود. پایایی ابزار با استفاده از ضریب آلفای کرونباخ محاسبه شد که مقدار آن (۰.۷۸) نشان‌دهنده پایایی زیاد پرسش‌نامه است. برای تجزیه و تحلیل داده‌ها، از نرم‌افزار SPSS و آزمون‌های آماری نظیر آزمون تی، هم‌بستگی پیرسون و کلموگروف-اسمیرنوف استفاده شد. آزمون کلموگروف-اسمیرنوف نشان داد که توزیع داده‌ها نرمال است (سطح معناداری < 0.05)؛ بنابراین وضعیت برای استفاده از آزمون‌های پارامتریک فراهم بود. محدوده مطالعه پارک کاردانش در شهر بهبهان، واقع در جنوب شرقی استان خوزستان است. این پارک به دلیل موقعیت مرکزی و نقش آن به عنوان یکی از فضاهای عمومی کلیدی شهر، برای بررسی انتخاب شد.

جدول ۳. متغیرهای وابسته و مستقل تحقیق

متغیرها	نقش	مؤلفه
قلمروبندی: فضای نیمه باز، عرصه های خصوصی، دسترسی به فضاها، احساس تعلق، همبستگی.	مستقل	امنیت
نظارت طبیعی: قابل دید بودن فضا، نورپردازی مناسب، نقاط کور، آب نمای اصلی.		
کنترل و دسترسی: ریزدانی، امان های دسترسی، مراکز انتظامی و امنیتی، نفوذپذیری به حمل و نقل عمومی، خیابان اصلی.		
کیفیت های محیطی: آلودگی صوتی، خیابان های کثیف و پر از زباله و فاضلاب، حیوانات موذی و سگ، نمای کثیف و مخدوش، زیرساخت ها، خدمات رسانی، اماکن مخروبه.		
امنیت زنان در فضای شهری (متغیر وابسته)		

پارک کاردانش بهبهان که به نام «بوستان دانشجو» نیز شناخته می‌شود، یکی از پارک‌های محبوب و پرتردد در شهر بهبهان، استان خوزستان است. این پارک در بلوار شهید شعبانی و میدان تربیت‌معلم واقع شده است. به دلیل موقعیت مرکزی و دسترسی آسان، خانواده‌ها، دانشجویان و گردشگران به آن توجه ویژه‌ای دارند. این پارک با مساحت حدود ۵۰۰ متر مربع، فضای مناسبی برای تفریح و استراحت فراهم کرده است. قرارگیری آن در نزدیکی مراکز آموزشی مانند هنرستان‌ها و دانشگاه‌ها، این پارک را به مکانی مناسب برای دانشجویان و دانش‌آموزان تبدیل کرده است. در اطراف پارک، رستوران‌ها و فست‌فودهای متعددی مانند رستوران ریحون، رستوران گل، رستوران ایتالیایی ژینو، پیتزا آفتاب، رستوران ایتالیایی آلفردو و رستوران و بیرون‌بر پروازه قرار دارند که گزینه‌های متنوعی برای بازدیدکنندگان فراهم می‌کنند. پارک کاردانش یا بوستان دانشجو بهبهان، با فضای سبز دل‌نشین، امکانات رفاهی مناسب و موقعیت مکانی مطلوب، یکی از بهترین گزینه‌ها برای گذراندن اوقات فراغت در این شهر است. تلاش‌های شهرداری برای توسعه امکانات این پارک، نشان‌دهنده اهمیت آن در زندگی اجتماعی و فرهنگی شهروندان بهبهان است.



شکل ۳. موقعیت پارک کاردانش بهبهان

یافته‌ها

در این بخش به ارزیابی یافته‌های تحقیق برای پاسخ‌دهی به سؤالات و آزمون فرضیات پرداخته شده است. پیش از گرفتن آزمون‌ها و تحلیل‌ها، لازم است که نرمال بودن توزیع داده‌های مربوط بررسی شود. برای بررسی نرمال بودن توزیع داده‌ها از چندین روش می‌توان استفاده کرد که مهم‌ترین این روش‌ها، آزمون کلموگروف اسمیرنوف است. در این راستا، آزمون کلموگروف اسمیرنوف نیز کل توزیع را با یک توزیع نرمال مقایسه می‌کند و معناداری توزیع نرمال را بیان می‌کند که اگر معنادار نباشد، یعنی توزیع نرمال است. در جدول ۴، خروجی آزمون کلموگروف اسمیرنوف با استفاده از نرم‌افزار SPSS آورده شده است.

جدول ۴. آزمون کولموگروف اسمیرنوف توزیع داده‌ها

نرمال بودن		آزمون کولموگروف اسمیرنوف	
طرحی محیطی	آماره	درجه آزادی	سطح معناداری
	۰,۱۷۷	۹۹	۰,۰۷۶

نتایج آزمون کولموگروف اسمیرنوف نشان می‌دهد که زمینه برای آزمون‌های پارامتریک فراهم است؛ چراکه آزمون نرمال بودن توزیع داده‌ها (کولموگروف اسمیرنوف) برای متغیر طراحی محیطی معنی‌دار نیست؛ یعنی داده‌های مربوطه دارای توزیع نرمالی هستند. یافته‌های تحقیق، نشان می‌دهد مؤلفه قلمروبندی دارای وزن بیشتری در طراحی محیطی در بهبود امنیت زنان در پارک کاردانش بهبهان دارد.

جدول ۵. آمارهای توصیفی مؤلفه‌های تحقیق

مؤلفه	میانگین	انحراف معیار
قلمروبندی	۳,۷۶	۰,۰۸۵
نظارت	۳,۴۶	۰,۰۷۴
کنترل	۳,۵۸	۰,۰۷
کیفیت محیطی	۳,۲۶	۰,۰۷۱

نتایج پرسش‌نامه نشان می‌دهد در مؤلفه قلمروبندی ۳۴ درصد از پاسخ‌گویان نظر خود را درباره وجود عرصه‌های نیمه‌باز و شبانه‌روز و میزان امنیت ایجادشده در پارک، با انتخاب گزینه متوسط و ۴۰ درصد گزینه زیاد و ۲۶ درصد گزینه خیلی زیاد مطرح کردند. ۶ درصد از پاسخ‌گویان با انتخاب گزینه خیلی کم و ۱۰ درصد گزینه کم و ۳۸ درصد گزینه متوسط، ۳۴ درصد گزینه زیاد و ۱۲ درصد گزینه خیلی زیاد، نظر خود را در ارتباط با وجود عرصه‌های خصوصی و میزان امنیت ایجادشده در پارک این‌گونه اعلام کردند. در ارتباط دسترسی به فضاهای جانبی، از قبیل کافه‌ها، غذاخوری‌ها، مراکز خرید در اطراف پارک و میزان امنیت ایجادشده برای شهروندان به‌واسطه کاربری‌ها، ۵ درصد از پاسخ‌گویان، گزینه خیلی کم و ۱۰ درصد کم، ۲۶ درصد گزینه متوسط و ۴۲ درصد زیاد و ۱۷ درصد گزینه خیلی زیاد را پاسخ داده‌اند. همچنین به پرسش‌هایی درباره میزان حس تعلق و هم‌بستگی شهروندان در پارک و تأثیر آن در ایجاد امنیت در این محدوده، ۸ درصد از پاسخ‌گویان گزینه خیلی کم، ۱۰ درصد گزینه کم، ۳۲ درصد گزینه متوسط و ۲۶ درصد زیاد و ۲۴ درصد گزینه خیلی زیاد پاسخ داده‌اند. در مؤلفه نظارت طبیعی، ۴ درصد از پرسش‌شوندگان پاسخ خود را با انتخاب گزینه خیلی کم، ۸ درصد گزینه کم، ۲۰ درصد گزینه متوسط، ۳۰ درصد گزینه زیاد و ۳۸ درصد گزینه خیلی زیاد؛ در ارتباط با پرسش‌ها در زمینه زیرمعیارهای بُعد نظارت طبیعی محدوده مورد مطالعه این‌گونه اعلام کردند. شکل ۴.

در مؤلفه کنترل و دسترسی، یک درصد از پرسش‌شوندگان پاسخ خود را با انتخاب گزینه خیلی کم، ۵ درصد گزینه کم، ۱۸ درصد گزینه متوسط، ۳۴ درصد گزینه زیاد و ۴۲ درصد گزینه خیلی زیاد.

در مؤلفه کیفیت محیطی، ۱۴ درصد از پرسش‌شوندگان پاسخ خود را با انتخاب گزینه خیلی کم، ۲۱ درصد گزینه کم، ۲۶ درصد گزینه متوسط، ۲۰ درصد گزینه زیاد و ۱۹ درصد گزینه خیلی زیاد؛ در ارتباط با پرسش‌ها در زمینه زیرمعیارهای بُعد کیفیت محیطی محدوده مطالعه این‌گونه اعلام کردند:

براساس یافته‌های تحقیق (جدول ۶)، مؤلفه قلمروبندی به‌عنوان مهم‌ترین عامل در طراحی محیطی برای بهبود امنیت زنان در



پارک کاردانش بهبهان شناسایی شده است. این مؤلفه شامل تعریف دقیق فضاهای عمومی، نیمه عمومی و خصوصی است که به افزایش احساس امنیت کمک می کند.

۳۴ درصد از پاسخ دهندگان، وجود عرصه های نیمه باز و شبانه روزی را با سطح امنیت متوسط، ۴۰ درصد با سطح زیاد و ۲۶ درصد با سطح خیلی زیاد ارزیابی کرده اند. این نشان دهنده تأثیر مثبت تعریف فضاهای مشخص در ایجاد حس امنیت است.

درباره فضاهای خصوصی، ۳۸ درصد پاسخ دهندگان سطح امنیت را متوسط، ۳۴ درصد و ۱۲ درصد خیلی زیاد دانسته اند؛ در حالی که ۱۶ درصد (۶ درصد خیلی کم و ۱۰ درصد) احساس امنیت کمتری داشته اند. این موضوع نشان می دهد که برخی فضاهای خصوصی ممکن است به دلیل طراحی ناکافی یا نظارت ناپذیر، حس ناامنی ایجاد کنند.

دسترسی به فضاهای جانبی، مانند کافه ها و مراکز خرید با ۴۲ درصد پاسخ زیاد و ۱۷ درصد خیلی زیاد، به عنوان عاملی مثبت در افزایش امنیت، ارزیابی شده است. این موضوع بر اهمیت ارتباط فضایی پارک با محیط اطراف تأکید دارد. حس تعلق و هم بستگی اجتماعی نیز با ۳۲ درصد پاسخ متوسط، ۲۶ درصد زیاد و ۲۴ درصد خیلی زیاد، به عنوان عاملی کلیدی در تقویت امنیت زنان مطرح شده است.

قلمرو بندی مؤثر از طریق تعریف مرزهای واضح بین فضاهای عمومی و خصوصی، تقویت حس تعلق و ایجاد فضاهای قابل دفاع، به کاهش فرصت های جرم و افزایش حضور زنان در پارک کمک کرده است. با این حال، وجود درصد کمی از پاسخ دهندگان که احساس ناامنی در فضاهای خصوصی گزارش کرده اند، نشان دهنده نیاز به بهبود طراحی این فضاها، مانند افزایش روشنایی یا نظارت طبیعی است.

مؤلفه کیفیت محیطی شامل عواملی مانند پاکیزگی، مبلمان شهری، روشنایی و فقدان آلودگی های صوتی و بصری است. بر اساس یافته ها (جدول ۶):

مبلمان شهری (نیمکت ها، فضاهای استراحت) از نظر کمیت و کیفیت انتقاد شده است. پاسخ دهندگان به کمبود رنگ های شاد، تناسبات هندسی نامناسب و هماهنگی ضعیف مصالح با روحیه محیط اشاره کرده اند.

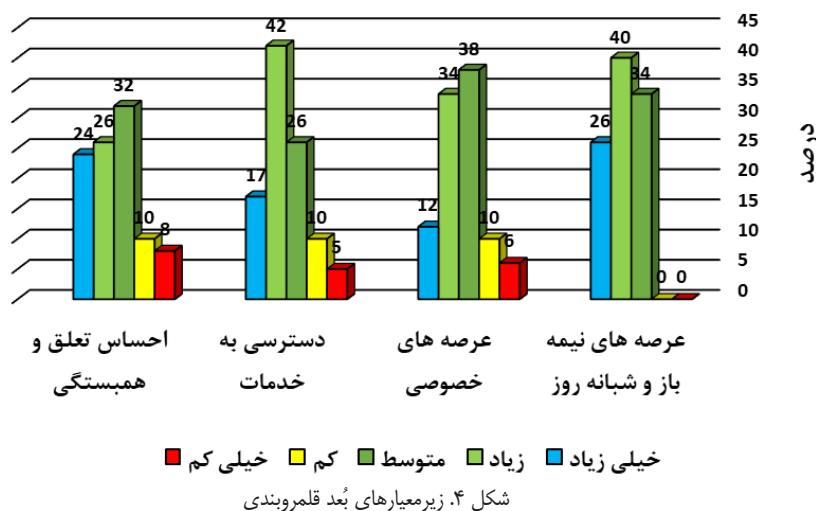
روشنایی به عنوان یکی از محدود متغیرهای مثبت در این مؤلفه مطرح شده است؛ اما کیفیت معابر و تابلوهای راهنما از نظر پاسخ دهندگان اهمیت کمتری داشته اند. کیفیت محیطی پارک کاردانش به دلیل مشکلات زیست محیطی و کمبود مبلمان مناسب، در سطح رضایت بخشی قرار ندارد. این عوامل با ایجاد حس آشفتگی بصری و کاهش خوانایی فضا، به ویژه در شب، می توانند احساس ناامنی را در زنان تشدید کنند. با این حال، توجه به روشنایی به عنوان نقطه قوت، نشان دهنده پتانسیل بهبود این مؤلفه از طریق سرمایه گذاری در زیرساخت های محیطی است. (جدول ۶)

جدول ۶ آمار توصیفی متغیرهای تحقیق

مؤلفه قلمرو بندی						
متغیر	خیلی کم	کم	متوسط	زیاد	خیلی زیاد	جمع
عرصه های نیمه باز و شبانه روز	۰	۰	۳۴	۴۰	۲۶	۱۰۰
عرصه های خصوصی	۶	۱۰	۳۸	۳۴	۱۲	۱۰۰
دسترسی به خدمات	۵	۱۰	۲۶	۴۲	۱۷	۱۰۰
احساس تعلق و هم بستگی	۸	۱۰	۳۲	۲۶	۲۴	۱۰۰
مؤلفه نظارت طبیعی						
نورپردازی	۰	۰	۱۸	۳۰	۵۲	۱۰۰
روئیت پذیری	۱۲	۱۴	۱۸	۳۰	۲۶	۱۰۰
عناصر منظر ساز	۰	۰	۱۵	۳۰	۵۵	۱۰۰
حفاظت ایمنی	۶	۱۸	۲۶	۲۸	۲۲	۱۰۰
مؤلفه کنترل و دسترسی						
نشانه ها	۴	۶	۲۰	۳۸	۳۲	۱۰۰
نظارت و کنترل (والدین - نیروی انتظامی)	۰	۰	۸	۳۲	۶۰	۱۰۰
دسترسی محدوده یا ساختار اصلی شهر	۰	۸	۲۲	۳۲	۳۸	۱۰۰
نفوذ پذیری	۰	۸	۲۲	۳۲	۳۸	۱۰۰

مؤلفه کیفیت محیطی

۱۰۰	۱۵	۲۴	۴۳	۱۸	۰	آلودگی صوتی
۱۰۰	۵۰	۳۰	۱۶	۴	۰	نما ساختمان ها
۱۰۰	۰	۶	۲۶	۳۸	۳۰	میلمان
۱۰۰	۱۴	۱۶	۲۰	۲۲	۲۸	عملیات دفع فاضلاب و آب های سطحی



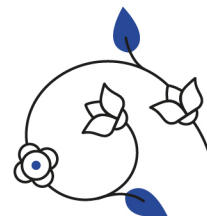
آزمون فرضیه‌ها

فرضیه اول) پارک کاردانش بهیمنان و محیط پیرامون آن از نظر امنیت برای زنان در حد قابل قبولی قرار دارد. طبق اطلاعات حاصل از پرسش‌نامه‌ها و مصاحبه‌ها در ارتباط با شاخص‌های بُعد امنیت در محدوده مطالعه و میزان تأثیر آن بر ارتقای کیفیت پارک و با استناد به آزمون آماری سطح معنی‌داری (sig = ۰,۰۰۰) بزرگ‌تر از ۰,۰۵ است و مدل از برآزش مطلوبی برخوردار نیست. همچنین متغیر مستقل (امنیت) قادر نیست متغیر وابسته (کیفیت محیطی پارک) را تبیین کند؛ بنابراین با توجه به مقدار آزمون و سطح معناداری می‌توان گفت میان ویژگی‌های بُعد امنیت و کیفیت پارک، رابطه معناداری وجود ندارد و این فرضیه رد می‌شود.

جدول ۷. آزمون تی تک‌نمونه

فاصله اطمینان ۹۵ درصد	کران پایین	کران بالا	t آماره	فرضیه اول
۳,۶۸۰	۲,۹۹۰	۴,۳۶۹	۱۶,۹۸	۹۹
Sig. (2-tailed)	۰,۲۵			

فرضیه دوم) بین مؤلفه‌های نظارت طبیعی و کنترل و دسترسی در جهت افزایش امنیت پارک، ارتباط معناداری وجود دارد. طبق اطلاعات حاصل از پرسش‌نامه‌ها و مصاحبه‌ها در ارتباط با بُعد نظارت طبیعی، کنترل، دسترسی و میزان تأثیر آن بر امنیت اجتماعی شهروندان و با استناد به جدول ۸، آزمون آماری سطح معنی‌داری (sig = ۰,۰۰۰) کوچک‌تر از ۰,۰۵ است. می‌توانیم بگوییم مدل از برآزش مطلوبی برخوردار است؛ بنابراین با توجه به مقدار آزمون و سطح معناداری باید گفت میان ویژگی‌های بُعد نظارت طبیعی، کنترل، دسترسی مکان و امنیت اجتماعی شهروندان در محدوده مورد مطالعه، رابطه معناداری وجود دارد. از طرفی ضریب هم‌بستگی بین متغیرها مثبت بوده است. این ضریب هم‌بستگی نشان می‌دهد که بین این متغیرها رابطه هم‌بستگی مستقیم و قوی وجود دارد. با افزایش و با تقویت زیرمعیارهای بُعد نظارت طبیعی و کنترل و دسترسی، میزان امنیت اجتماعی شهروندان افزایش می‌یابد و بالعکس؛ بنابراین این فرضیه تأیید می‌شود.



جدول ۸. آزمون همبستگی پیرسون بین متغیرها

آزمون همبستگی پیرسون	نظرات طبیعی	کنترل و دسترسی
پیرسون	۱	۳۷۳.
Sig. (2-tailed)		۰۰۱.
کنترل و دسترسی	۳۷۳.	۱
Sig. (2-tailed)	۰۰۱.	

بحث و نتیجه گیری

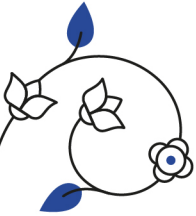
با توجه به تحلیل مؤلفه‌های قلمروبندی و کیفیت محیطی، می‌توان گفت که قلمروبندی به دلیل تأثیر قوی بر تعریف فضاها و تقویت حس تعلق، نقش کلیدی در ارتقای امنیت زنان ایفا می‌کند. در مقابل، کیفیت محیطی به دلیل مشکلات موجود، از جمله آلودگی‌ها و کمبود مبلمان مناسب، مانعی برای تحقق کامل امنیت و رضایت کاربران است. این یافته‌ها با اصول CPTED (پیشگیری از جرم از طریق طراحی محیطی) همخوانی دارد که بر اهمیت طراحی فضاهای قابل دفاع، خوانا و باکیفیت تأکید می‌کند.

بر مبنای نتایج پرسش‌نامه، بیشتر پاسخ‌دهندگان در زمان مراجعه فردی به پارک، ترجیح می‌دهند در بخش‌هایی از پارک حضور یابند که پیرامون کاربرهای انتظامی واقع شود یا در فضایی از پارک که از طریق بلوار اصلی مقابل پارک رویت‌شدنی باشد. از دیدگاه آنان، مراجعه به همراه اعضای خانواده، به‌ویژه والدین، علاوه بر ایجاد حس امنیت در آنان، زمینه‌ساز بهره‌مندی از خدمات کاربری‌های مختلف در سطح و پیرامون پارک می‌شود. از همین رو، شاخص نظارتی، تأثیر قوی و معنی‌داری بر احساس امنیت زنان دارد. نتیجه بررسی مؤلفه نظارت، نشان داد زنان هنگامی که مأموران نیروی انتظامی را می‌بینند، احساس آرامش می‌کنند. در واقع، هنگام حضور در فضا احساس داشتن یک پشتوانه و تکیه‌گاه که همان مأموران نیروی انتظامی است، در ایجاد آرامش روحی و روانی زنان بسیار مؤثر است و ترس آنان را از مزاحمت‌های افراد را کاهش می‌دهد.

متغیر نفوذپذیری تقریباً در سطح رضایتمندی مطلوبی قرار دارد. پاسخ‌دهندگان، ارتباط محدوده با ساختار اصلی شهر را کاملاً تأیید کرده و از آن رضایت دارند. در ساختار شهری هم کاملاً مشهود است که این محدوده در انتقال ترافیک و یکپارچه‌سازی شبکه معابر منفصل از هم در نقاط مختلف شهر موفق بوده است؛ لذا پاسخ‌دهندگان از این وضعیت راضی بودند و بهبود آن را نیز تا حدودی بر افزایش مخاطبان اثرگذار دانسته‌اند. توجه جدی به رعایت سلسله‌مراتب دسترسی، جداسازی مسیرهای تندرو از کندرو و سواره از پیاده سبب شده است سلسله‌مراتب دسترسی و ارتباط فضایی کاملاً مؤثر نیز از جنبه‌های رضایت شهروندان باشد.

در این پژوهش، آخرین بخش از سؤالات پرسش‌نامه به مسائل محیطی پارک مرتبط می‌شود. در پاسخ به سؤالی مبنی بر آب‌گرفتگی و مشکلاتی از این دست در پارک، پاسخ‌دهندگان اعلام نارضایتی داشته‌اند؛ هرچند که توجه به این مسئله را در جذب مخاطبان بیشتر، بسیار مهم و پررنگ دانسته‌اند. از سوی دیگر، از نظر کاربران، پاکیزگی و بهداشت محیطی پارک مطلوب بوده است؛ ولی متأسفانه در پاسخ به سؤال مبنی بر آلودگی‌های محیطی به‌هیچ‌عنوان از این مسئله رضایت نداشته‌اند. شاخص محیطی با متغیرهای وجود آلودگی صوتی، وجود زباله و فاضلاب، جمع‌شدن آب‌های سطحی، وجود ساختمان‌هایی با نمای کثیف و مخدوش، به‌سبب وجود بافت‌های تخریبی و استفاده زیاد از فضاها و حجم زیاد ترافیک ورودی به منطقه بر احساس امنیت زنان ساکن منطقه تأثیر می‌گذارد. علی‌رغم فضاها بسیار بزرگ و استقبال مناسب از پارک، پاسخ‌دهندگان به سؤال مرتبط با مبلمان، فضاهای استراحت و نیمکت و به‌طور کلی کمیت و کیفیت مبلمان این محدوده را مناسب نمی‌دانند.

از نقطه‌نظر کالبدی، رنگ‌های نسبتاً شادی در نیمکت‌ها برای سرزنده‌تر کردن فضا وجود ندارد. علاوه‌برآن ترکیب و هماهنگی رنگ و جنس مصالح مغازه‌های روبه‌روی فضا از دیگر تمهیداتی است که در ماه‌های اخیر در مکان به وجود آمده است. البته کف‌سازی همچنان برای داشتن طرحی جذاب و متمایز جای کار دارد. از دیگر معضلات بصری محیط، نبود وضوح در دیده شدن است. همچنین نوع مبلمان مستقر تناسبات هندسی از نقطه‌نظر سبک و معنا با روحیه حاکم بر فضای محیط ندارد. در این شاخص به‌جز اهمیت متغیر روشنایی، متغیرهای دیگر مانند کیفیت معابر، تابلوهای راهنما و استفاده‌کنندگان از رنگ از نظر پاسخ‌گویان اهمیت کمتری داشته که سبب شده است، در مجموع شاخص مبلمان تأثیر کمتری داشته باشد. باید گفت که این شاخص‌ها بر یکدیگر تأثیرگذارند؛ مانند شاخص کالبدی که بر شاخصی مانند محیطی بیشترین تأثیر را دارد یا شاخص نظارت که بر شاخص اجتماعی تأثیر می‌گذارد.



براساس یافته‌های تحقیق و با تمرکز بر مؤلفه‌های تحلیلی (قلمروبندی، نظارت طبیعی، کنترل، دسترسی و کیفیت محیطی)، پیشنهادها زیر برای رفع کمبودها و ارتقای امنیت زنان در پارک کاردانش ارائه می‌شود

قلمروبندی

مشکل شناسایی شده: اگرچه قلمروبندی به‌عنوان مهم‌ترین عامل در بهبود امنیت زنان شناسایی شده است؛ وجود عرصه‌های خصوصی و نیمه‌خصوصی به‌صورت کامل تعریف نشده و برخی فضاها فاقد حس تعلق و هم‌بستگی کافی هستند.

پیشنهادها:

- ایجاد فضاهای مشخص برای فعالیت‌های گروهی زنان، مانند فضاهای ورزشی یا فرهنگی، با مرزبندی واضح بین فضاهای عمومی و خصوصی برای افزایش حس مالکیت و تعلق.
- استفاده از عناصر بصری مانند گیاهان، حصارهای کوتاه یا مبلمان شهری برای تفکیک فضاهای عمومی و خصوصی، بدون کاهش نفوذپذیری.
- طراحی مسیرهای پیاده‌روی با نشانه‌های بصری، مانند تابلوهای راهنما، برای افزایش خوانایی فضا و کاهش احساس سردرگمی.

نظارت طبیعی

مشکل شناسایی شده: نظارت طبیعی در پارک در سطح قابل‌قبولی است؛ اما حضور مأموران انتظامی و استفاده از ابزارهای نظارتی مانند دوربین‌های مداربسته محدود است.

پیشنهادها:

- نصب دوربین‌های مداربسته در نقاط کلیدی پارک (ورودی‌ها، مسیرهای اصلی و فضاهای خلوت) برای افزایش نظارت غیرمستقیم.
- افزایش تعداد کیوسک‌های انتظامی در بخش‌های مرکزی و حاشیه‌ای پارک برای تقویت حضور مأموران نیروی انتظامی.
- طراحی فضاها، به‌گونه‌ای که امکان دید مستقیم از خیابان‌های اطراف و بلوار اصلی به داخل پارک افزایش یابد؛ مانند کاهش موانع بصری بلند.

کنترل و دسترسی

مشکل شناسایی شده: کنترل و دسترسی در پارک در سطح مطلوبی است؛ اما برخی مسیرهای دسترسی به فضاهای جانبی (مانند کافه‌ها و مراکز خرید) نیاز به بهبود دارند.

پیشنهادها:

- بهسازی مسیرهای پیاده‌روی منتهی به فضاهای جانبی، با تأکید بر جداسازی کامل مسیرهای پیاده‌سواره برای افزایش ایمنی.
- ایجاد ورودی‌های مشخص‌تر و قابل‌مشاهده‌تر در پارک، با استفاده از نورپردازی و علائم راهنما برای کاهش احساس ناامنی در هنگام ورود و خروج.
- محدود کردن دسترسی به فضاهای خلوت یا بدون دفاع از طریق طراحی مسیرهای متمرکز و حذف نقاط کور.

کیفیت محیطی

مشکل شناسایی شده: کیفیت محیطی پارک به‌دلیل آلودگی‌های صوتی، زباله، آب‌گرفتگی و کمبود مبلمان مناسب (نیمکت، فضاهای استراحت) در سطح مطلوبی نیست.

پیشنهادها:

- اجرای طرح‌های بهسازی محیطی برای رفع مشکلات آب‌گرفتگی و بهبود سیستم زهکشی پارک.
- افزایش تعداد سطل‌های زباله و اجرای برنامه‌های منظم پاک‌سازی برای کاهش آلودگی‌های محیطی.
- طراحی و نصب مبلمان شهری با رنگ‌های شاد و هماهنگ با روحیه محیط، همراه با توجه به تناسب هندسی و ارگونومیک برای راحتی کاربران.
- کاهش آلودگی صوتی با ایجاد موانع طبیعی (مانند درختان یا دیوارهای سبز) در نزدیکی مسیرهای پرتردد و محدود کردن فعالیت‌های



پرسروصدا در پارک.

- افزایش روشنایی در تمام نقاط پارک، به ویژه در مسیرهای پیاده روی و فضاهای استراحت.

بیانیه‌ها

تعارض منافع

نویسندگان اعلام می‌کنند که هیچ تضاد منافی مرتبط با این پژوهش وجود ندارد.

مشارکت مالی

این پژوهش از هیچ منبع مالی اعطایی سازمان‌های دولتی یا خصوصی برای پیشبرد تحقیق استفاده نکرده است.

موافقت اخلاقی

این مطالعه شامل هیچ‌گونه آزمایش بالینی روی انسان‌ها، حیوانات یا داده‌های حساس نبوده و صرفاً مبتنی بر مصاحبه‌های تخصصی با اعضای هیئت علمی دانشگاه‌ها انجام شده است. با توجه به ماهیت کیفی پژوهش، دریافت تأییدیه رسمی از کمیته اخلاق ضروری نبوده است.

رضایت آگاهانه

تمام شرکت‌کنندگان در این پژوهش رضایت آگاهانه خود را به صورت کتبی اعلام کرده‌اند.

مشارکت نویسندگان

ایده‌پردازی و طراحی مطالعه، گردآوری و مدیریت داده‌ها، تحلیل و تفسیر داده‌ها، تصویرسازی، نگارش پیش‌نویس اولیه و بازبینی و اصلاح مقاله: دکتر امیرداد مصلحت‌جو؛ مدیریت پروژه تحقیقاتی: دکتر مریم قاسمی سیجانی؛ اعتبارسنجی و تأیید نهایی: زیر نظر استاد راهنما دکتر مریم قاسمی سیجانی و اساتید مشاور دکتر وحید قبادیان و بیژن عبدالکریمی صورت گرفته است و تمام نویسندگان نسخه نهایی مقاله را تأیید کرده‌اند.

تشکر و قدردانی

با تشکر از همه افرادی که در این پژوهش همکاری کرده و مشاوره علمی ارائه داده‌اند؛ این مقاله برگرفته از رساله دکتری آقای امیرداد مصلحت‌جو با عنوان «تحلیل دیالکتیک هویت معماری معاصر ایران با تأکید بر خوانش انتقادی پست مدرنیسم» است که به راهنمایی دکتر مریم قاسمی سیجانی و مشاوره دکتر وحید قبادیان و دکتر بیژن عبدالکریمی، در گروه معماری دانشگاه آزاد اسلامی واحد شهرکرد، انجام پذیرفته و مورد کفایت علمی قرار گرفته است.

پی‌نوشت

1. Crime Prevention Through Environmental Design
2. Marginson
3. Moir
4. Bill Hillier
5. Sourkin
6. Carmona & Steven Tiesdell
7. Loukaitou-Sideris, Anastasia Banerjee
8. Claus Efe
9. Bordial
10. Pantam
11. Mahrous
12. Kimic and Polko

منابع

- باعزم، ریحانه، خدیجه سفیری، خلیل میرزایی، عبدالحسین کلانتری. (۱۴۰۱). ادراک زنان پیرامون فضا شهر تهران. فصلنامه مطالعات توسعه اجتماعی ایران، ۱۴(۳)، ۲۰۱-۱۸۷. https://jjsds.srbiau.ac.ir/article_20439.html
- برومند، مریم، شیرین طغیانی، حمید صابری. (۱۳۹۶). ارزیابی تأثیرات مؤلفه های فضای شهری بر شکلگیری الگوهای رفتاری با تأکید بر جنسیتی شدن آن؛ نمونه موردی: منطقه ۲ تهران. نشریه مدیریت شهری، ۱۶(۴۶)، ۲۴۱-۲۶۰. <https://magiran.com/paper/1673180>
- صفایی پور، مسعود، پیری فاطمه، امان پور سعید، شجاعیان علی. (۱۳۹۵). بررسی احساس امنیت زنان در پارک های شهری با تأکید بر شاخص های محیطی (کالبدی) و اجتماعی (نمونه موردی: شهر ایلام). نشریه پلیس زن، ۹(۲۳)، ۵-۲۹. <https://magiran.com/paper/1586217>
- پوراحمد، احمد، محمود آروین، نگار رحیم پور. (۱۳۹۶). ارزیابی احساس امنیت زنان در فضاهای شهری؛ مطالعه موردی: منطقه یک شهر اهواز. فصلنامه مطالعات شهری، ۶(۲۳)، ۴۸-۵۳. https://urbstudies.uok.ac.ir/article_50553_359bc40519203a574a50bf96ce82bb67.pdf
- ذاکری هامانه، راضیه، سیدعلیرضا افشانی، عباس عسکری ندوشن. (۱۳۹۱). بررسی رابطه سرمایه اجتماعی و میزان احساس امنیت اجتماعی در شهر یزد. مجله جامعه



شناسی ایران، ۱۳(۳)، ۸۳-۱۱۰. http://www.jsi-isa.ir/article_21047_e9742af6a27c89ea44a654ba30b9f4e8.pdf

- رفیعیان، مجتبی، مریم فرحزاد، سعید کامیابی، عباس ارغان. (۱۳۹۷). شناسایی عوامل تأثیرگذار بر حضور و مشارکت زنان در فضای شهری از منظر حق به شهر. فصلنامه تحقیقات جغرافیایی، ۳۳(۱)، ۹۵-۱۰۸. <https://magiran.com/paper/1844083>
- شریعتی مزینانی، سعید، سمین فروغزاده. (۱۳۹۶). فضاهای عمومی و امنیت زنان در شهر مشهد. پژوهش های راهبردی مسائل اجتماعی ایران، ۶(۴)، ۷۱-۹۰. doi:10.22108/ssoss.2018.100985.1007
- صالحی، زهرا، سیدهادی حسینی. (۱۴۰۰). تأثیر حضور در فضای زنانه بر حق زنان به شهر با نقش تعدیلگر انگیزه (مورد مطالعه: پارک های بانوان شهر اصفهان). نشریه توسعه محلی (روستایی شهری)، ۱۲(۲)، ۴۱۵-۴۴۵. <https://magiran.com/paper/2311904>
- عزیززاده، محمود، بهرام عنایتی، مریم فرزانه. (۱۳۹۴). لزوم ارتقای امنیت محیطی در پایداری پارک های شهری؛ با بهره گیری از رویکرد CPTED. نشریه معماری و شهرسازی پایدار، ۳(۱)، ۱-۱۴. <https://magiran.com/paper/1851301>
- لطیفی، غلامرضا، ایمان قلندریان، صدیقه سرگزی. (۱۳۹۷). بررسی تأثیر اماکن مذهبی در احساس امنیت زنان (مورد مطالعه: امامزاده یحیی شهرساری). فصلنامه برنامه ریزی رفاه و توسعه اجتماعی، ۹(۳۳)، ۱۳۵-۱۶۷. <https://magiran.com/paper/1853432>
- محمدی، مریم. (۱۳۹۸). بازشناسی تقابل های دوگانه فضای شهری جنسیتی، مبتنی بر رویکرد نشانه شناسی تحلیلی بر فضای عمومی در محلات سنتی. نشریه معماری و شهرسازی ایران، ۹(۱۶)، ۳۳-۵۱. <https://magiran.com/paper/1978932>
- نورانی، س.، فرید نورانی و پورمحمدی، م. (۱۳۹۲). شهر دوستدار زنان، مطالعه موردی: مرکز شهر اردبیل. فصلنامه آمایش محیط، ۵(۱۹)، ۱۶۵. <https://magiran.com/paper/1122568>
- نورانی، سمیه، فرید نورانی، محمدرضا پورمحمدی. (۱۳۹۷). تبارشناسی نسل سوم نظریه پیشگیری از جرم از طریق طراحی محیطی (CPTED). فصلنامه مطالعات پیشگیری از جرم، ۱۳(۴۷)، ۸۵-۱۱۵. <https://magiran.com/paper/1947134>
- همدانی، آذین حاجی احمدی، حمید ماجدی، لعلا جهانشاهلو. (۱۳۹۴). بررسی معیارهای تأثیرگذار بر افزایش میزان فعالیت زنان در فضاهای شهری، مطالعه موردی: محله پونک (۲۰ متری گلستان)، شهر تهران. فصلنامه مطالعات شهری، ۴(۱۴)، ۴۷-۶۰. <https://magiran.com/paper/1736201>
- Abu-Saud, M. (1993). The methodology of the Islamic behavioral sciences. *American Journal of Islam and Society*, 10(3), 382-395.
- Azizzadeh, M., Enayati, B. and Farzaneh, M. (2015). The Necessity of Promoting Environmental Security for Sustainable Urban Parks; Utilising the CPTED Approach. *Journal of Sustainable Architecture and Urban Design*, 3(1), 1-14. [In Persian]
- Baazm, Reyhaneh, Safiri, Khadigeh, Mirzaei, K., & Kalantari, A. (2022). women's perception about the space of Tehran city. *journal of iranian social development studies (Jisds)*, 14(2), 187-201. [In Persian]
- Carmona, M., & Tiesdell, S. (2007). *Urban design reader*: Routledge.
- Evaluation the Impacts of Urban Elements on Formation of Behavioral Patterns by Emphasizing Gendered Urban Spaces (Case study: 2nd Region of Tehran's Municipality). *Journal title* 2017; 16 (46) :241-260. [In Persian]
- farahzad M, Rafieian M, kamyab S, arghan A. Identifying the Factors Influencing the Presence and Participation of Women in Urban Space from View of Right to the City. *GeoRes* 2018; 33 (1) :95-108. [In Persian]
- Hajiahmadi Hamedani, A., Majedi, H. and Jahanshahloo, L. (2015). Evaluation criteria affecting the activity of women in urban areas, Case study: 20th Golestan Dist, poonak, Tehran. *Motaleate Shahri*, 4(14), 47-60. [In Persian]
- Hillier, B., Penn, A., Hanson, J., Grajewski, T., & Xu, J. (1993). Natural movement: or, configuration and attraction in urban pedestrian movement. *Environment and Planning B: planning and design*, 20(1), 29-66.
- Kimic, K., & Polko, P. (2022). The use of urban parks by older adults in the context of perceived security. *International journal of environmental research and public health*, 19(7), 4184.
- latifi, G., Galandarian, I. sargazi, S. (2017). The Impact of Religious Places on the Feeling of Safety Among Women. *Social Development & Welfare Planning*, 8(33), 135-167. doi: 10.22054/qjds.2017.8706. [In Persian]
- Mahrous, A. M., Moustafa, Y. M., & Abou El-Ela, M. A. (2018). Physical characteristics and perceived security in urban parks: Investigation in the Egyptian context. *Ain Shams Engineering Journal*, 9(4), 3055-3066.
- Marginson, S. (2007). The public/private divide in higher education: A global revision. *Higher education*, 53, 307-333.
- Mohammadi, M. (2019). Redefining the Binary Oppositions of Gendered Urban Space Based on Semeiotics Approach -An Analysis to the Public Space of Traditional Neighborhood. *Journal of Iranian Architecture & Urbanism(JIAU)*, 9(2), 33-51. doi: 10.30475/isau.2019.87932. [In Persian]
- Moir, E., Hart, T. C., Reynald, D. M., & Stewart, A. (2019). Typologies of suburban guardians: understanding the role of



- responsibility, opportunities, and routine activities in facilitating surveillance. *Crime Prevention and Community Safety*, 21, 1-21.
- Nourani, s, Nourani, F, & Pourmohammadi, M. (2013). women-ferienly city case study: center of ardabil city. environmental based territorial planning (amayesh), 5(19), 165-181. SID. <https://sid.ir/paper/130663/en>. [In Persian]
 - Safaiepour, M., Piri, F., Amanpour, S., Shojaieyan, A. (2016). Women's Sense of Security in Urban Parks with an emphasis on environmental (physical) and social indicators (Case Study: City of Ilam), *Police Women*, 9(23), 5-29. magiran.com/p1586217. [In Persian]
 - Safari, M., Shamai, A., Movahed, A. and Shahhosseini, P. (2021). The effect of presence in women's space on women's rights to the city with the role of motivating moderator (Case study: Women's parks in Isfahan). *The Journal of Community Development (Rural-Urban)*, 12(2), 415-445. doi: 10.22059/jrd.2021.313733.668599. [In Persian]
 - Shariati Mazinani, S. and Foroghzadeh, S. (2017). urban public spaces and women security: The case study of Mashhad. *Strategic Research on Social Problems*, 6(4), 71-90. doi: 10.22108/ssoss.2018.100985.1007. [In Persian]
 - Zakeri-Hamane, R. , Afshani, S. A. and Askari-Nodoushan, A. (2012). Social Capital and the Sense of Social Security in the City of Yazd, Iran. *Iranian Journal of Sociology*, 13(3), 83-110. [In Persian]



