

## Abridged Paper

## Original Research Paper

**Strategic Planning of Urban Spaces to Enhance Citizens' Sense of Place Attachment  
Case Study: Imam Khomeini Street, Qazvin****Melika Sadeghi<sup>1\*</sup>, Maliheh Babakhani<sup>2\*</sup>, Hamid Reza Yoosefi Matak<sup>3</sup>***1. Master's Student in Urban Planning, Faculty of Architecture and Urban Planning, Imam Khomeini International University, Qazvin, Iran.**2. Assistant Professor, Department of Urban Planning, Faculty of Architecture and Urban Planning, Imam Khomeini International University, Qazvin, Iran.**3. Ph.D. Student in Urban Planning, Faculty of Architecture and Urban Planning, Imam Khomeini International University, Qazvin, Iran.***Highlights**

- The study aims to enhance the sense of place attachment along Imam Khomeini Street in Qazvin by emphasizing perceptual, social, and physical dimensions.
- The integration of SWOT and QSPM models provides an effective framework for developing and prioritizing strategies to improve urban spaces.
- The findings show that accessibility, memorability, and the diversity of activities are among the most influential factors in enhancing the sense of urban belonging.

**Abstract**

Place attachment is recognized as one of the most essential factors in urban space planning. Emphasizing this concept—particularly in the design of spaces such as streets—plays a vital role in enhancing urban vitality and improving the overall quality of the urban environment. Urban planning, as a key instrument for shaping the physical form and identity of cities, significantly contributes to strengthening this sense. This study aims to identify the main factors influencing place attachment and examine them within the context of Imam Khomeini Street, located in the Imamzadeh Hossein district of Qazvin's District 1.

To achieve this, a conceptual model was developed through a review of theoretical literature. Field surveys and structured questionnaires were conducted, and data were analyzed using SPSS with descriptive and inferential statistical methods, including the one-sample t-test. The SWOT analysis technique was then applied to formulate a vision, objectives, strategies, and policies aligned with the identified factors and theoretical findings. Finally, using the results of internal and external environmental assessments and the Quantitative Strategic Planning Matrix (QSPM), proposed strategies were prioritized, and a strategic plan for the area was designed.

Identifying the factors influencing place attachment helps strengthen urban identity, spatial quality, and social interaction. The findings indicate that the most influential environmental variables include accessibility and legibility, social security, memorability, interaction, human scale and proportion, diversity of activities, distinctive natural or built elements, and urban furniture. These variables can be categorized into three main dimensions: perceptual–cognitive, socio–cultural, and physical–environmental. Ultimately, integrating community needs and preferences into the planning and design process can create urban spaces that are not only visually appealing but also foster deeper emotional connections between citizens and their surroundings, reinforcing the sense of place attachment.

**Article Info**

Received	14/04/2025
Revised	01/06/2025
Accepted	16/06/2025
Available Online	20/01/2026

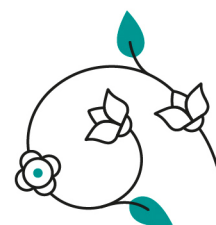
**Keywords**

Urban Space  
Sense of Belonging  
Vitality  
Identity  
Social Interaction.

© [2026] by the author(s).

**Citation of the article**

Sadeghi, M., Babakhani, M., & Yoosefi Matak, H. R. (2026). Strategic Planning of Urban Spaces to Enhance Citizens' Sense of Place Attachment (Case Study: Imam Khomeini Street, Qazvin). *Iranian Urban design studies*, 2(2), 25-46.

\* Author Corresponding: Email: [babakhani@arc.ikiu.ac.ir](mailto:babakhani@arc.ikiu.ac.ir)

**Introduction:** The rapid increase in the urban population has exposed cities to multiple social, economic, environmental, and physical challenges, shifting the focus of urban planning from a predominantly physical approach toward greater emphasis on the social dimensions of urban life. The quality, diversity, and safety of urban spaces create the conditions necessary for public presence and social interaction. However, inappropriate patterns of urban development have intensified the fragmentation of place and accelerated the weakening of people's bond with their environment. In recent decades, the concept of urban space has evolved from its traditional physical definition toward a social one that reflects human context; consequently, urban space is interpreted as "public space" or "urban place," expressing the activities and life of the community.

Today, as urbanization expands and cities grow, the sense of belonging faces various challenges. Place attachment is a fundamental emotional bond that transforms space into a meaningful and living environment, shaping lived experience and influencing social relations as well as mental well-being. The extent to which a space responds to people's behavioral patterns, memories, expectations, and everyday needs determines the strength of their attachment to that place. Prior research also confirms that place attachment fulfills several psychological and emotional needs of individuals.

Imam Khomeini Street in Qazvin, as one of the city's major historical and commercial axes, plays a significant role in shaping the urban environment; however, despite its importance and high level of activity, it has been subjected to neglect. Therefore, the aim of this study is to identify the key components that strengthen place attachment and to examine these components within the selected case study. By identifying existing gaps, the research seeks to propose strategies for enhancing the sense of belonging in this urban space.

**Materials and Methods:** This applied research was conducted using both library and field methods. First, key concepts and criteria related to identity, memory, and place attachment in urban spaces were extracted through library studies. Based on these criteria and a field assessment of the study area, a questionnaire was designed and distributed online among residents of Qazvin using simple random sampling. A total of 100 participants (60 women and 40 men) completed the questionnaire in August 2024. To ensure the validity and reliability of the instrument, the questionnaire was tested in two pilot stages (30 participants in each), and after revisions, the final Cronbach's alpha reached 0.71. Following confirmation of data normality, the analysis was conducted using the SWOT model, examining physical–historical, social, economic, and environmental dimensions. Using internal and external factor evaluations, the study developed a vision, goals, and strategies, which were then prioritized with the QSPM matrix. Finally, development projects at various scales were proposed.

**Findings:** To analyze the questionnaire data and assess the impact of urban components on individuals' sense of attachment in Imam Khomeini Street, a one-sample t-test was employed. The mean of each indicator was compared with a benchmark value of 3 to evaluate its significance. The results showed that accessibility and legibility (3.15), place attachment (3.13), memorability (3.17), presence (3), activity diversity (3.88), and key elements (4.08) exceeded the benchmark, while the lowest scores were observed for social security (2.86), human scale and proportions (2.48), and furniture and equipment (2.22).

Based on the extracted indicators, a field assessment of the study area was conducted through on-site observations and a questionnaire survey, and the results were summarized in a table using the SWOT technique, highlighting strengths, weaknesses, opportunities, and threats.

**Discussion and Conclusion:** This study aimed to identify the factors influencing the enhancement of place attachment and to examine these factors in Imam Khomeini Street, Qazvin. The findings indicate that strengthening place attachment requires simultaneous attention to the perceptual–cognitive, socio–cultural, and physical–environmental dimensions.

Key indicators such as accessibility and legibility, memorability, activity diversity, and landmark elements represent the strengths of the space and directly contribute to the formation of emotional bonds among



citizens, whereas weaknesses such as low social security and inadequate urban furniture hinder the full realization of this potential.

The results of the one-sample t-test indicated that place attachment in Imam Khomeini Street, Qazvin, is influenced by a duality. On one hand, identity–functional components such as memorability and activity diversity, as the strengths of the space, provide a favorable foundation for enhancing citizens' sense of attachment. On the other hand, welfare–security components, including social security and urban furniture, represent weaknesses that hinder the full realization of this potential. Therefore, strategic planning for this area should be based on investment and focused efforts to address these weaknesses.

The main innovation of this study lies in the combined use of SWOT and QSPM techniques to prioritize strategies and develop actionable projects. The proposed strategies, including enhancing social interactions, organizing the physical environment, improving security, and supporting local businesses, provide a suitable framework for strengthening place attachment.

## Declarations

### Conflict of Interest

Dr. Fathollah Zarei-Khalili and Sana Jangjoo declare that there is no conflict of interest related to this research.

### Funding

This research did not receive any financial support from governmental or private organizations for advancing the research.

### Informed Consent

All participants in this study provided written informed consent prior to participation.

### Authors' Contributions

Conceptualization and study design: Melika Sadeghi, Dr. Maliheh Babakhani; data collection: Melika Sadeghi; data analysis: Melika Sadeghi, Dr. Maliheh Babakhani; draft preparation: Melika Sadeghi, Dr. Maliheh Babakhani; review and revision: Melika Sadeghi, Dr. Maliheh Babakhani, Hamid Reza Yoosefi Matak; final approval: All authors have approved the final version of the manuscript.

### Acknowledgments:

The authors report no acknowledgments.

## References

- Amiri, S. N. , Rostami, M. H. and Danaeifar, S. (2022). Evaluation of Factors Affecting Citizens' Sense of Belonging to Urban Spaces a Case Study the Enghelab Square of Bushehr Port. *Geographical Urban Planning Research (GUPR)*, 10(2), 149-164. <http://doi.org/10.22059/JURBANGEO.2022.337599.1653> (in Persian)
- Ataei, O. , Sotudeh, H. and Ghomeishi, M. (2022). Place Attachment in the Historical Texture of Cities Bandar Case Study: Bandar Lengeh. *Sustainable city*, 4(4), 87-99. [https://www.jsociety.ir/article\\_141912.html?lang=en](https://www.jsociety.ir/article_141912.html?lang=en) (in Persian)
- Bachtarzi, Rym mouni, Alkama, Djamel, Salah – salah, Dr. Hana (2021), Urban Public Space in The Context of a New Era, Case of Annaba City-Algeria, *International Conference of Contemporary Affairs in Architecture and Urbanism*, 681 – 684. <https://doi.org/10.38027/ICCAUA2021199N3>
- Besharati Kivi, S., Norouzizadeh, Z., Rohani, A., Moosavy, S.M. and Nafise, Z. (2021) Investigation of the Association between Type of Walking and Sense of Community (Case Study: ALAM AL-HUDA Pedestrian Zone). *Open Access Library Journal*, 8: e7742. <https://doi.org/10.4236/oalib.1107742>.
- Bouwmeester, J. & Hartmann, T. (2021) Unraveling the self-made city: The spatial impact of informal real estate markets in informal settlements, *Cities*, Vol.108, pp.1-8. <https://doi.org/10.1016/j.cities.2020.102966>
- Ebrahimnia, V. , Shahbazi, T. and Rahimi, R. (2022). The Analysis of Spatial Environment Influencing Social Capital in Neighborhoods of Sari City. *Geography and Urban Space Development*, 9(3), 121-140. <https://doi.org/10.22067/jgusd.2022.67168.0> (in Persian)

- Ghalandarian, I, Mirzaeian, F. (2023). Explanation the Factors Influencing Sense of Belonging to a Place in Planned Urban Neighborhoods Using Structural Equation Modeling (Case Study: Jahid Shahr Neighborhood of Mashhad), *Hoviatshahr*, 17(54), 49 – 58. <https://sanad.iau.ir/en/Journal/hoviatshahr/Article/1105785> (in Persian)
- Ghanbaran, A., Salehi, B., Ferdosian, S., & Fatehollahi, S. (2018). Studying Effective Factors on the Sense of Belonging to a Place in Academic Spaces of Tehran. *Ihej*, 10 (2) :47-65. <http://ihej.ir/article-1-1209-fa.html> (in Persian)
- HABIBI, D, Rahmani, A, Kasalayi, A, & Eftekhari Yousef Abad, S.J. (2018). Investigation of the Factors Affecting the Sense of Belonging to a Place in Urban Spaces (with Emphasis on Physical and Environmental Factors). *Spatial Locational Researches*, 2(3 ), 68-80. <https://sid.ir/paper/270603/en> (in Persian)
- Haghparast F, Asefi M, Abizadeh E. (2019). Effect of the Place Identity Components on Place Attachment; Study of the Tabriz Historic Bazaar. *GeoRes*; 34 (3) :303-312. <http://georesearch.ir/article-1-674-fa.html> (in Persian)
- Haj-Mirsadeqi, R. S. (2021). Examining the effect of urban regeneration dimensions on citizens' sense of belonging: Case study of Sa'd al-Saltaneh Caravanserai, Qazvin. *Third National Conference on Knowledge-Based Urbanism and Architecture, Tehran*. <https://civilica.com/doc/1376182/> (in Persian)
- Hanks, Lydia, Lu Zhang, and Nathan Line. 2020. "Perceived similarity in third places: Understanding the effect of place attachment." *International Journal of Hospitality Management* 86: 102455. <https://doi.10.1016/j.ijhm.2020.102455>.
- Hatami Khanghahi, T. , Vaziri, V. , Salmanian, B. and Tajaddini, N. (2020). Comparing the Effective Factors on the Sense of Place in Old and New neighborhoods in Ardabil. *Motaleate Shahri*, 9(34), 17-28. [https://urbstudies.uok.ac.ir/article\\_61323](https://urbstudies.uok.ac.ir/article_61323) (in Persian)
- Karimi,N. , Habib,F. and Etesam,I. (2021). The Role of Urban Space Signs in Promoting Place Attachment Case Study: Zanjan Neighborhoods. *Sustainable city*, 4(2), 57-72. [https://www.jscity.ir/article\\_134254.html](https://www.jscity.ir/article_134254.html) (in Persian)
- Kashani Jo, Khashayar, (2009), "Recognition of the theoretical approach to urban public spaces", publication: Hoyt Shahr, No. 6, Spring and Summer, pp. 95-106. 10.30495/juepd.2023.1962130.1091 (In Persian)
- Mohammadi, M. and Rafiee Balan, M. (2021). Identifying the Factors Affecting the Sense of Belonging to a Place of New Towns with Emphasis on Place Models and Evaluating the New Town of Andishe. *Social Development & Welfare Planning*, 12(48), 187-229. <https://doi.org/10.22054/qjsd.2021.55644.2047> (in Persian)
- Mohandesin-Moshaver Shahr va Barnameh. (2011). *Qazvin City Development and Master Plan and its Area of Influence – Volume 1*. Shahrivar. (in Persian)
- Mojtavavi,S. ,. and Sedaghat,S. (2021). Investigation of Physical Factors Effective in Creating a Sense of Spatial Belonging in Urban Design (Case Study: Blanche Coffee Shop, Mashhad). *Journal of Sustainable Urban & Regional Development Studies (JSURDS)*, 2(2), 105-126. [https://www.srds.ir/article\\_134602.html](https://www.srds.ir/article_134602.html) (in Persian)
- Okeke a, D.C. , Ukonze, Ifeoma (2019). Conceptualizing urban space (environment) for the delivery of sustainable urban development in Africa: evidence from Enugu City in Nigeria. *Land Use Policy*, Volume 87, 1 – 16. 10.1016/j.landusepol.2019.104074
- Pakzad, J. (2019). *Theoretical foundations and process of urban design*. Tehran: *Shahidi Publishing*. (in Persian)
- Petrova V., Dvoinev V. (2020), Urban Public Space of a Small City and the Needs of Residents in Realizing Practices of Socio-cultural Interaction, *Bulletin of Science and Practice*, 325 – 335. 10.33619/2414-2948/50/41
- PourMohammad, S. , shojaei, S. A. , Kalantari Khalil Abad, H. and Taghvaei, M. (2022). Applying of the cognitive effect of the role of memory index on promoting the sense of belonging of residents in new and old neighborhoods in Shiraz City. *Motaleate Shahri*, 11(41), 73-84. [https://urbstudies.uok.ac.ir/article\\_61878](https://urbstudies.uok.ac.ir/article_61878) (in Persian)
- ROSHANI, S, Rezvani, N, & Parsian Khamari, R. (2018). Assessing and rating sense of belonging in the neighborhoods of old district of Gorgan. *Maremat- Asar & Baft-haye Tarikhi-Farhangi*, 8(15 ), 89-105. SID. <https://sid.ir/paper/205220/en> (in Persian)
- Sajadzadeh, H, Heydarifar, Ramona, Zande Hamidi, faranak. (2013). Sense of place, urban sustainability Case Study: Tabriz Market, *Architecture & Urban Sustainable Development 18&19 December 2013, Tabriz , Iran*. <https://civilica.com/doc/274198/> (in Persian)
- Salehi-Baladehi, A., Hashemnejad-Abresi, F., & Hosseinpour-Behnemiri, S. (2023). *Architecture, sense of place,*



- and social capital. *Shebak*, (4), 31–40. <https://www.sid.ir/paper/1168410/fa> (in Persian)
- Scannell, L. & Gifford, R. (2017) The experienced psychological benefits of place attachment, *Journal of Environmental Psychology*, Vol.51, pp.256-269. <https://doi.org/10.1016/j.jenvp.2017.04.001>
  - Shahriyari, M. and Moshksar, P. (2022). Investigation of physical elements of sense of belonging in urban areas (Case study: Shahid Beheshti town, Shiraz). *Economic Geography Research*, 2(6), 1-11. [https://jurs.znu.ac.ir/article\\_251001.html](https://jurs.znu.ac.ir/article_251001.html) (in Persian)
  - Zabetian, E. and Kheyroddin, R. (2018). Assessing the Sense of Place Levels in Urban Spaces (Case study: Imam Khomeini Square and Imam Hossein Square, Tehran City). *Urban Planning Knowledge*, 2(2), 47-63. [https://upk.guilan.ac.ir/article\\_3098.html?lang=en](https://upk.guilan.ac.ir/article_3098.html?lang=en) (in Persian)

#### Note for Readers:

This paper contains an identical English abstract in two sections:

Abridged Paper: To provide an overview for international readers.

Persian Section: To meet the standardized structure of Persian academic publications.

This repetition is intentional to ensure alignment with academic standards and facilitate readability for both audiences. Readers are encouraged to review the full paper for comprehensive details.

یادداشت برای خوانندگان:

این مقاله شامل یک چکیده انگلیسی در دو بخش است:

Abridged Paper: برای ارائه یک دید کلی به خوانندگان بین‌المللی.

بخش فارسی: به منظور رعایت استانداردهای ساختار مقالات علمی فارسی.

تکرار این چکیده، با هدف انطباق با استانداردهای علمی و تسهیل مطالعه برای هر دو گروه از مخاطبان طراحی شده است. خوانندگان می‌توانند برای دریافت جزئیات کامل، به متن اصلی مقاله مراجعه کنند.

© [2026] by the author(s). This article is licensed under a Creative Commons Attribution 4.0 International (CC BY 4.0). The authors retain copyright, and this work may be shared and redistributed with proper attribution.

License link: <https://creativecommons.org/licenses/by/4.0/>



CC BY 4.0



## برنامه‌ریزی راهبردی فضای شهری با هدف ارتقای حس تعلق شهروندان نمونه مورد پژوهی: خیابان امام‌خیمینی شهر قزوین

ملیکا صادقی<sup>۱</sup>، ملیحه باباخانی<sup>۲\*</sup>، حمیدرضا یوسفی ماتک<sup>۳</sup>

۱. دانشجوی کارشناسی ارشد برنامه‌ریزی شهری، دانشکده معماری و شهرسازی، دانشگاه بین‌المللی امام خمینی (ره)، قزوین، ایران

۲. استادیار گروه شهرسازی، دانشکده معماری و شهرسازی، دانشگاه بین‌المللی امام خمینی (ره)، قزوین، ایران.

۳. دانش‌پژوه دکتری شهرسازی، گروه شهرسازی، دانشکده معماری و شهرسازی، دانشگاه بین‌المللی امام خمینی (ره)، قزوین، ایران.

### نکات شاخص

پژوهش با هدف تقویت حس تعلق به مکان در خیابان امام‌خیمینی قزوین، با تأکید بر ابعاد ادراکی، اجتماعی و کالبدی انجام شده است. ترکیب مدل‌های TOWS و MPSQ در تحلیل داده‌ها، چهارچوبی کارآمد برای تدوین و اولویت‌بندی راهبردهای بهبود فضاهای شهری ارائه می‌دهد. یافته‌ها نشان می‌دهد دسترسی و خاطره‌انگیزی و تنوع فعالیت‌ها از مؤثرترین عوامل در تقویت حس تعلق شهری‌اند.

### مشخصات مقاله

### چکیده

تاریخ ارسال  
۱۴۰۴/۰۱/۲۵  
تاریخ بازنگری  
۱۴۰۴/۰۳/۱۱  
تاریخ پذیرش  
۱۴۰۴/۰۳/۲۶  
تاریخ انتشار آنلاین  
۱۴۰۴/۱۰/۳۰

حس تعلق به مکان از عوامل مهم و ارزشمند در برنامه‌ریزی فضاهای شهری به شمار می‌رود. توجه به این مؤلفه، به‌ویژه در طراحی فضاهایی مانند خیابان‌ها، می‌تواند نقش چشمگیری در ارتقای سرزندگی و بهبود کیفیت محیط شهری ایفا کند. برنامه‌ریزی شهری به‌عنوان یکی از ابزارهای اساسی در شکل‌دهی به کالبد و هویت شهر، در تقویت این حس نقش مؤثری دارد. پژوهش حاضر با هدف شناسایی عوامل مؤثر بر تقویت حس تعلق به مکان انجام شده و این مؤلفه‌ها را در محدوده خیابان امام‌خیمینی، واقع در ناحیه امامزاده حسین و منطقه یک شهر قزوین بررسی کرده است. در این راستا، ابتدا با مرور ادبیات نظری، مدل مفهومی پژوهش تدوین شد. برداشت‌های میدانی و تکمیل پرسش‌نامه و در نهایت تجزیه و تحلیل اطلاعات، با استفاده از نرم‌افزار SPSS و روش‌هایی آماری توصیفی و استنباطی، همچون آزمون t تک نمونه‌ای انجام گرفته است. در ادامه، با تکنیک SWOT، چشم‌انداز، اهداف، راهبردها و سیاست‌هایی متناسب با مؤلفه‌ها و یافته‌های نظری تدوین شد. در نهایت، با بهره‌گیری از نتایج ارزیابی محیط داخلی و خارجی و تدوین ماتریس برنامه‌ریزی راهبردی QSPM، راهبردهای پیشنهادی اولویت‌بندی و پلان راهبردی محدوده طراحی شد. شناسایی عوامل مؤثر در تقویت حس تعلق می‌تواند به افزایش هویت، کیفیت و تعامل در فضاهای شهری کمک کند. براساس بررسی‌های انجام‌شده، مهم‌ترین متغیرهای محیطی تأثیرگذار بر این حس عبارت‌اند از: دسترسی و خوانایی، امنیت اجتماعی، خاطره‌انگیزی، تعامل‌پذیری، مقیاس انسانی و تناسبات، تنوع فعالیت‌ها، عناصر شاخص طبیعی یا مصنوع و مبلمان شهری. متغیرها را می‌توان در سه بعد اصلی: ادراکی شناختی، اجتماعی فرهنگی و کالبدی محیطی دسته‌بندی کرد. در نهایت، توجه به نیازها و خواسته‌های جامعه در فرایند طراحی و برنامه‌ریزی می‌تواند به خلق فضاهایی منجر شود که نه تنها از نظر بصری جذاب‌اند، بلکه پیوندی عمیق‌تر میان شهروندان و محیط زندگی‌شان ایجاد می‌کنند و موجب تقویت حس تعلق در فضا می‌شوند.

### واژگان کلیدی

فضای شهری  
حس تعلق  
سرزندگی  
هویت  
تعامل اجتماعی.





## Original Research Paper

## Strategic Planning of Urban Spaces to Enhance Citizens' Sense of Place Attachment Case Study: Imam Khomeini Street, Qazvin

Melika Sadeghi<sup>1\*</sup>, Maliheh Babakhani<sup>2\*</sup>, Hamid Reza Yoosefi Matak<sup>3</sup>

1. Master's Student in Urban Planning, Faculty of Architecture and Urban Planning, Imam Khomeini International University, Qazvin, Iran.

2. Assistant Professor, Department of Urban Planning, Faculty of Architecture and Urban Planning, Imam Khomeini International University, Qazvin, Iran.

3. Ph.D. Student in Urban Planning, Faculty of Architecture and Urban Planning, Imam Khomeini International University, Qazvin, Iran.

## Highlights

- The study aims to enhance the sense of place attachment along Imam Khomeini Street in Qazvin by emphasizing perceptual, social, and physical dimensions.
- The integration of SWOT and QSPM models provides an effective framework for developing and prioritizing strategies to improve urban spaces.
- The findings show that accessibility, memorability, and the diversity of activities are among the most influential factors in enhancing the sense of urban belonging.

## Abstract

Place attachment is recognized as one of the most essential factors in urban space planning. Emphasizing this concept—particularly in the design of spaces such as streets—plays a vital role in enhancing urban vitality and improving the overall quality of the urban environment. Urban planning, as a key instrument for shaping the physical form and identity of cities, significantly contributes to strengthening this sense. This study aims to identify the main factors influencing place attachment and examine them within the context of Imam Khomeini Street, located in the Imamzadeh Hossein district of Qazvin's District 1.

To achieve this, a conceptual model was developed through a review of theoretical literature. Field surveys and structured questionnaires were conducted, and data were analyzed using SPSS with descriptive and inferential statistical methods, including the one-sample t-test. The SWOT analysis technique was then applied to formulate a vision, objectives, strategies, and policies aligned with the identified factors and theoretical findings. Finally, using the results of internal and external environmental assessments and the Quantitative Strategic Planning Matrix (QSPM), proposed strategies were prioritized, and a strategic plan for the area was designed.

Identifying the factors influencing place attachment helps strengthen urban identity, spatial quality, and social interaction. The findings indicate that the most influential environmental variables include accessibility and legibility, social security, memorability, interaction, human scale and proportion, diversity of activities, distinctive natural or built elements, and urban furniture. These variables can be categorized into three main dimensions: perceptual–cognitive, socio–cultural, and physical–environmental. Ultimately, integrating community needs and preferences into the planning and design process can create urban spaces that are not only visually appealing but also foster deeper emotional connections between citizens and their surroundings, reinforcing the sense of place attachment.

© [2026] by the author(s).

## Citation of the article

Sadeghi, M., Babakhani, M., & Yoosefi Matak, H. R. (2026). Strategic Planning of Urban Spaces to Enhance Citizens' Sense of Place Attachment (Case Study: Imam Khomeini Street, Qazvin). *Iranian Urban design studies*, 2(2), 25-46.

\* Author Corresponding: Email: [babakhani@arc.ikiu.ac.ir](mailto:babakhani@arc.ikiu.ac.ir)

## Article Info

Received	14/04/2025
Revised	01/06/2025
Accepted	16/06/2025
Available Online	20/01/2026

## Keywords

Urban Space  
Sense of Belonging  
Vitality  
Identity  
Social Interaction.



## مقدمه

امروزه به‌واسطه افزایش چشمگیر جمعیت شهرنشین، فضاهای شهری با چالش‌های اقتصادی، اجتماعی، زیست‌محیطی و کالبدی متعددی مواجه شده‌اند (Bouwmeester & Hartmann, 2021: 1). گسترش شهرنشینی و شکل‌گیری نیازهای جدید، برنامه‌ریزی را از نگاهی فیزیکی کالبدی به سمت توجه به بر جنبه‌های اجتماعی زندگی شهری معطوف کرده است. کیفیت، تنوع، امنیت و ایجاد زمینه در فضا، به‌نوعی انگیزه حضور و پیوندهای ارتباطی برای ایجاد تعاملات اجتماعی است (ابراهیم‌نیا و همکاران، ۱۴۰۱: ۱۲۲). امروزه به‌دلیل توسعه نامناسب، فرایند ازهم‌گسیختگی مکان با سرعت بیشتری به از بین رفتن پیوند افراد با مکان‌ها منجر شده است (امبری و همکاران، ۱۴۰۱: ۱۴۹). همچنین در دهه‌های اخیر، مفهوم فضای شهری دستخوش تغییر از مفهوم سنتی فیزیکی آن به مفهوم اجتماعی شده است که منعکس‌کننده بافت انسانی است؛ بنابراین فضای شهری به‌عنوان «فضای عمومی» یا «مکان شهری» تفسیر می‌شود که فعالیت‌های جامعه را بیان می‌کنند (Okeke & Ukonze, 2019: 1). در حال حاضر، با فراگیر شدن شهرنشینی و رشد شهرها و افزایش جمعیت، حس تعلق ممکن است در معرض چالش‌های مختلفی قرار بگیرد. احساس تعلق به مکان، احساسی مهم و اساسی است که بر تعاملات اجتماعی، روابط انسانی و نیز سلامت روان تأثیر زیادی دارد. این موضوع در مراکز شهرها و بافت تاریخی بیشتر به چشم می‌آید. هرچه فضا، انسان را بیشتر مخاطب قرار دهد و با او در تعاملی سهل‌تر قرار گیرد. هر قدر با عادات الگوهای رفتاری وی هماهنگ‌تر بوده، خاطره‌ها، انتظارات و آرزوهای وی را بیشتر پاسخ دهد، این فضا تعلق خاطر بیشتری را در او به وجود خواهد آورد (پاکزاد، ۱۳۹۸: ۱۴۸). بعضی محققان وجود حس تعلق به مکان را از چندین جهت مثبت ارزیابی کرده‌اند: یکی از آن‌ها این است که حس تعلق به مکان باعث برآورده شدن بسیاری از نیازهای روحی انسان می‌شود (Scannell & Gifford, 2017: 256).

حس تعلق به مکان پیوندی عمیق میان انسان و محیط است که فضا را از یک بستر صرفاً فیزیکی به مکانی معنادار و زنده تبدیل می‌کند. این احساس بر تجربه زیستی و ادراک جمعی از شهر اثر می‌گذارد و از دل تعاملات اجتماعی شکل می‌گیرد. اگر برنامه‌ریزی شهری این پیوند انسانی را تقویت کند، شهر به فضایی امن، آرام و مشارکتی بدل می‌شود؛ هر چند شکل‌دهی چنین کیفیتی با چالش‌هایی مانند کاهش روابط اجتماعی، رشد شتابان شهرها و گسست فرهنگی مواجه است.

خیابان امام‌خمینی، از خیابان‌های اصلی شهر قزوین است و یکی از مهم‌ترین محورهای تجاری این شهر محسوب می‌شود. با توجه به اهمیت این خیابان از گذشته تا به حال و تأثیری که بر کیفیت شهر می‌گذارد، ارتقای حس تعلق در این فضا اهمیت دارد. علی‌رغم اهمیت ویژه خیابان به لحاظ تاریخی و عبور و مرور بسیار، به آن بی‌توجهی شده است. هدف از این پژوهش، شناسایی مؤلفه‌های مؤثر بر ارتقای حس تعلق و مطالعه این مؤلفه‌ها در نمونه موردی پژوهش است تا با مشخص کردن خلأها، پیشنهادهایی برای ارتقای حس تعلق در این فضا ارائه کند. پژوهش در پی پاسخ به سؤالات زیر است:

- مؤلفه‌های ارتقا حس تعلق شهروندان در برنامه‌ریزی فضای شهری کدام‌اند؟
  - از طریق به‌کارگیری چه راهکارهایی می‌توان حس تعلق شهروندان خیابان امام‌خمینی را ارتقا داد؟
- حس تعلق به مکان از مؤلفه‌های بنیادین در ارتقای کیفیت زندگی و تقویت هویت شهری به شمار می‌رود. خیابان امام‌خمینی قزوین، با وجود پیشینه تاریخی و نقش اقتصادی برجسته، در سال‌های اخیر با مسائلی چون فرسودگی کالبدی، ضعف امنیت اجتماعی، کاهش کیفیت بصری و فشار ترافیکی روبه‌رو بوده است؛ مسائلی که به تضعیف پیوند شهروندان با این فضا انجامیده است.

## پیشینه تحقیق

درباره حس تعلق، پژوهش‌های داخلی و خارجی متعددی صورت گرفته است که در جدول به بخشی از آن‌ها اشاره می‌شود:

جدول ۱. پیشینه پژوهش، منبع: نگارندگان

ردیف	نویسنده(گان)	عنوان پژوهش	روش تحقیق	هدف تحقیق	نتیجه
۱	سیدنورالدین امیری، محمدحسین رستمی، سمانه دانایی	ارزیابی عوامل مؤثر بر حس تعلق شهروندان به فضاهای شهری مطالعه موردی: میدان انقلاب بندر بوشهر	توصیفی پیمایشی	ارزیابی عوامل مؤثر در حس تعلق شهروندان به فضاهای شهری و تعیین شاخص‌های مؤثر در تقویت حس تعلق فضاهای شهری	شاخص‌های مکانی تأثیرگذار بر عوامل مؤثر در حس تعلق شهروندان به فضاهای شهری به‌خاطر انگیزی/ تعلق مکانی، دسترسی و خوانایی، زیبایی بصری و تنوع فضایی، تأمین فعالیت‌ها، همه‌شمولی و تعاملپذیری/ حضورپذیری دسته‌بندی می‌گردد.



۲	محمد رضا شهریاری پریسا مشکسار	بررسی عناصر کالبدی حس تعلق به مکان در محلات شهری	پیمایشی	بررسی عناصر کالبدی حس تعلق به مکان در محلات شهری	در مورد حس تعلق به مکان و ابعاد مختلف آن، بر تعریف مکان به عنوان محیطی اجتماعی تأکید شده و ابعاد اجتماعی مورد توجه قرار گرفته؛ اما بر ابعاد کالبدی این حس توجه کمتری شده.
۳	امید عطایی، حسام الدین ستوده، محمد قمیشی	تبیین حس تعلق به مکان در بافت تاریخی شهرهای بندری	اسنادی و میدانی (پرسشنامه)	بررسی تطبیقی حس تعلق به مکان در بافت تاریخی و جدید شهرهای بندری	در بافت تاریخی بیشترین و کمترین میانگین حس تعلق به مکان به مؤلفه‌های عناصر طبیعی و آسایش محیطی و مبلمان و تجهیزات اختصاص یافته است و در بافت جدید مؤلفه‌های مبلمان و تجهیزات و عناصر طبیعی و آسایش محیطی دارای بیشترین و کمترین میانگین بوده‌اند.
۴	روحاله رحیمی، سیدمحسن موسوی، نسرین محمدی ایرلو	سنجش حس تعلق مکانی و شناسایی مؤلفه های مؤثر بر آن در الگوهای بدنه شهری	توصیفی پیمایشی	بررسی تأثیر بدنه های شهری بر ایجاد حس تعلق شهروندان و تعیین راهکارهای برای طراحی بدنه شهری مؤثر بر حس تعلق به مکان	قدمت بالا و دسترسی مناسب سبب ایجاد حس تعلق به مکان شده است. استفاده از چاره‌های شهری مرتبط با هویت و فرهنگ تاریخی و بومی می‌تواند مردم را به حضور در خیابان تشویق کند و سبب ایجاد خاطره و تصویر ذهنی برای آن‌ها و باعث افزایش حس تعلق مکانی شود.
۵	فرزین حق پرست، مازیار آصفی، الناز ابی زاده	تأثیر مؤلفه های هویت مکان بر حس تعلق به بررسی همبستگی میان مؤلفه های هویت مکان و حس تعلق به مکان در مجموعه بازار تاریخی تبریز	کمی - پرسشنامه و روش آماری همبستگی اسپیرمن و رگرسیون چندمتغیره	عین تأثیر مؤلفه های هویت مکان بر حس تعلق مکانی کسبه	مؤلفه‌های خاطره‌انگیزی، رضایتمندی و شناخت بیشترین میزان همبستگی را دارند.
۶	صالح روشنی، نوشین رضوانی، رضا پاسبان خمیری	سنجش و رتبه بندی حس تعلق مکانی محلات بافت تاریخی گرگان	مطالعات کتابخانه ای و به کارگیری تکنیک سلسله مراتبی فازی	بررسی وضعیت هنجار حس تعلق به عنوان انگیزه کلیدی افراد در بهبود محل سکونت خود	ابعاد ذهنی (خاطرات جمعی، دل‌بستگی و وابستگی به مکان) و فعالیت (رضایتمندی و سرزندگی)، بیشترین تأثیر را در سنجش حس تعلق مکانی محلات داشته‌اند.
۷	یاسمین آکچاکایا، مهمت اینچاغلو <sup>۱</sup>	مفاهیم تعلق و حس مکان در بافت فضای شهری <sup>۲</sup>	توصیفی تحلیلی به رهگیری از پرسشنامه های میدانی و تحلیل آماری	آشکارسازی رابطه و تعامل بین کیفیت شهری منطقه در چهارچوب تعلق - حس مکان	کیفیت شهری در چهار بُعد اصلی شامل سرزندگی، حس مکان، دسترسی و پیوند و مشارکت اجتماعی انجام می‌شود.
۸	نیهای آردا آکیلدیز، توبا نور اوغلو <sup>۲</sup>	بررسی رابطه بین مفهوم تعلق و فرایند حفاظت شهری پایدار <sup>۳</sup>	مروری تحلیلی	بررسی جلوه ها و نمودهای مفهوم تعلق در روند حفاظت و پایداری سکونتگاه های سنتی در بافت های شهری	پایداری و موفقیت حفاظت از سکونتگاه‌های سنتی در گرو تقویت حس تعلق ساکنان است. استمرار حضور و فعالیت افراد در این بافت‌ها موجب حفظ حیات اجتماعی و هویت مکانی می‌شود. احساس تعلق، پیوند میان حفاظت کالبدی و تداوم زندگی اجتماعی را تقویت می‌کند.

با مرور پژوهش‌های پیشین می‌توان بیان کرد که پژوهش‌های صورت‌گرفته در این زمینه، عمدتاً بر معرفی عوامل تأثیرگذار بر حس تعلق یا راهکارهای طراحی شهری تمرکز کرده‌اند. نوآوری این پژوهش در نگاه برنامه‌ریزی‌محور به موضوع حس تعلق در بخش راهکارها و سیاست‌های اجرایی در جهت ارتقای این حس بوده و به تدوین پلان راهبردی براساس تلفیق دو تکنیک SWOT و QSPM تدوین شده است.

## مبانی نظری

فضای شهری: در دهه‌های اخیر، مفهوم فضای شهری دستخوش تغییر از مفهوم سنتی به اجتماعی شده است که منعکس‌کننده بافت انسانی است؛ بنابراین فضای شهری به عنوان «فضای عمومی» یا «مکان شهری» تفسیر می‌شود که فعالیت‌های جامعه را بیان می‌کنند (Ukonze & Okeke, 2019: 1). فضای عمومی یکی از عناصر محیط شهری است که به کیفیت زندگی شهری بر ایجاد پویایی خاص، مکان‌های زندگی، مکان‌های ملاقات، استفاده و همچنین اثرات مفید بر سلامت جسمی و روانی کمک می‌کند (Bachtarzi et al, 2021: 1). فضای شهری با فراهم کردن مکان‌هایی برای تعامل‌های اجتماعی، همراهی و فعالیت‌های فرهنگی به ارتقای کیفیت زندگی شهری کمک و در نهایت باعث افزایش رفاه و انسجام ساکنان شهر می‌شود (Petrova & Dvoinev, 2020: 2). وجود حس مکان در یک فضای شهری، یکی از پیش‌شرط‌های پایداری آن است (ضابطیان و خیرالدین، ۱۳۹۷: ۴۷).

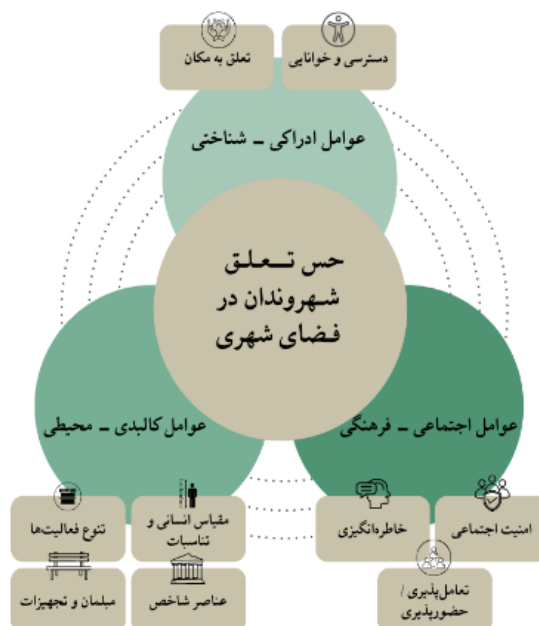
حس تعلق به مکان: در ابتدایی‌ترین مفهوم می‌توان حس تعلق را عامل پیوند بین مردم و مکان دانست (کریمی و همکاران، ۱۴۰۰: ۶۱). حس

تعلق نقش مهمی در تداوم حضور انسان در مکان دارد؛ به گونه‌ای که به پیوند فرد با کالبد منجر می‌شود (محمدی و رفیعی بالان، ۱۴۰۰: ۲۰۲). پیوندی احساسی که مردم، آن مکان را به‌عنوان قرارگاهی برای بازگشت بدان ارزشمند بدانند (حاتمی خانقاهی و همکاران، ۱۳۹۹: ۱۸). این حس کلی که پس از ادراک و قضاوت درباره محیط خاص در فرد به وجود می‌آید و به‌صورت دقیق هم نمی‌توان آن را تعریف کرد، حس مکان یا حس نسبت به مکان نامیده می‌شود (سجادزاده و همکاران، ۱۳۹۲: ۳). حس تعلق به مکان برخاسته از فعالیت‌ها و تعاملات بین انسان - مکان و انسان - انسان در یک مکان خاص است و بین میزان حس تعلق فرد به مکان و توجه او به آن، ارتباطی مستقیم وجود دارد (حاج‌میرصادقی، ۱۴۰۰، ۲). نیاز انسان به تعلق به مکان از مهم‌ترین ابعاد رابطه انسان و مکان است (صالحی بالادهی و همکاران، ۱۴۰۲: ۳۲). در روان‌شناسی محیطی، تعلق مکان به بررسی رابطه‌شناختی و عاطفی فرد با محیط فیزیکی و اجتماعی می‌پردازد که نتیجه دل‌بستگی عاطفی و احساس علاقه و پیوند با مکان است (Hanks et al, 2020: 2).

حس مکان و تعلق مکانی، علاوه بر اینکه موجب احساس راحتی از یک محیط می‌شود، باعث دستیابی به هویت برای افراد می‌شود (پورمحمد و همکاران، ۱۴۰۰: ۷۴). ویژگی‌های کالبدی و محیطی شامل چیدمان فضایی، تناسب، فرم، محصوریت و زیبایی‌های بصری و همچنین عوامل نظیر عوامل محیطی و زیباشناختی و موقعیت قرارگیری مکان است که خود عامل مهمی در ایجاد حس تعلق هستند و باید به‌خوبی توجه طراحان و برنامه‌ریزان قرار گیرد. برنامه‌ریزی برای بهبود عامل کالبدی و محیطی نیز باید در جهت افزایش امکان شکل‌گیری فعالیت‌های متنوع و نیز بهبود تصویر محیط در ذهن کاربران فضا باشد تا موجب ارتقای میراث هویت و حس تعلق در فضاهای شهری شود (حیبی و همکاران، ۱۳۹۷: ۶۸). تعلق به مکان، سطح بالاتری از حس مکان است که به‌منظور بهره‌مندی و تداوم حضور انسان در مکان نقش تعیین‌کننده‌ای می‌یابد (Besharati Kivi et al, 2021: 52). مکان و میزان تعامل با آن نقش مهمی در ادراک، شکل‌گیری خاطرات و تجارب مختلف دارد و تجربه‌های انسانی کیفیت‌های متنوعی از معنی و احساس را در بر می‌گیرند. مؤلفه‌های کالبد، فعالیت و معنا را می‌توان از موضوعات اصلی مکان برشمرد (قلندریان و همکاران، ۱۴۰۳: ۵۰ - ۵۱). عوامل تشکیل‌دهنده حس تعلق شامل عوامل ادراکی‌شناختی: یکی از عوامل مؤثر از موضوعاتی است که بر احساسات تأثیرگذار است و از درون فرد نشات می‌گیرد. این عوامل، عوامل ادراکی و شناختی است (مجتوبی و صداقت، ۱۴۰۰: ۱۰۹).

عوامل اجتماعی‌فرهنگی: محیط به‌عنوان بستر فعالیت‌های اجتماعی و فرهنگی است که افراد، عناصر کالبدی را براساس ادراک و نظام ساختارشناختی خود کشف و تفسیر و تعبیر می‌کنند. در این عوامل، عناصر کالبدی نظیر فرم‌ها شامل اشکال، بافت و رنگ منبع از لایه‌های اجتماعی محیط، نقش ارتباطی با استفاده‌کنندگان ایفا می‌کنند که هر یک براساس داده‌های فرهنگی در طول تاریخ معماری محیط، به‌دست آمده و معنای خاص خود را دارند (قنبران و همکاران، ۱۳۹۷: ۵۴ - ۵۰).

عوامل محیطی-کالبدی: حس تعلق کالبدی به مکان برگرفته از عناصر و اجزای کالبدی مکان، بخشی از فرایند شناخت و هویت انسانی است (کاملی و عظمتی، ۱۴۰۰: ۲۴۶).



شکل ۱. مدل نظری پژوهش، منبع: نگارندگان با اقتباس از منابع پژوهش



براساس مدل و مبانی نظری، چهارچوب سنجش حس تعلق به مکان در خیابان امام خمینی در سه بعد و نه مؤلفه اصلی تعریف شده است. برای هر مؤلفه، شاخص‌های عینی و قابل مشاهده زیر در نظر گرفته شده است که مبنای طراحی پرسش‌نامه و برداشت‌های میدانی قرار گرفته‌اند.

جدول ۲. مؤلفه‌های حس تعلق به فضای شهری، منبع: نگارندگان با اقتباس از منابع پژوهش

بعد	مؤلفه	شاخص‌های سنجش
ادراکی شناختی	دسترسی و خوانایی	اتصال به شبکه معابر اصلی، دسترسی به حمل و نقل عمومی، قابلیت جهت‌یابی
	تعلق به مکان	احساس تعلق خاطر، تمایل به حضور مکرر، حس هویت جمعی
	امنیت اجتماعی	احساس امنیت در شب، نورپردازی کافی، نظارت طبیعی
اجتماعی فرهنگی	خاطره‌انگیزی	تداعی خاطرات شخصی، ارزش تاریخی و فرهنگی
	تعامل‌پذیری	فضاهای مکث و گفت‌وگو، تنوع فعالیت‌های اجتماعی
	مقیاس انسانی و تناسب	نسبت عرض به ارتفاع، احساس راحتی فضایی
کالبدی محیطی	تنوع فعالیت‌ها	ترکیب کاربری‌ها، سرزندگی
	عناصر شاخص یا طبیعی	نشانه‌های شاخص، عناصر طبیعی
	میلان و تجهیزات	کیفیت مبلمان، یکپارچگی بصری

## روش‌شناسی و محدوده مطالعه

تحقیق حاضر از نظر هدف کاربردی است و این پژوهش بر پایه مطالعات کتابخانه‌ای شامل تبیین مفاهیم و تدوین مدل نظری تحقیق و مطالعات میدانی، شامل مشاهده و تصویربرداری و گردآوری داده‌ها از طریق پرسش‌نامه آنلاین قرار دارد. در این پژوهش، ابتدا از طریق مطالعات کتابخانه‌ای، ابعاد و معیارهای عمومی هویت و خاطره برای افزایش حس تعلق به مکان در فضاهای شهری استخراج شد. سپس با مطالعه مستقیم محدوده توسط نگارندگان، معیارهای عمومی مستخرج از منابع، برای بررسی از طریق پرسش‌نامه تنظیم شدند. سوالات پرسش‌نامه درباره حس تعلق و هویت مکانی تدوین شده و پاسخ‌های مربوط نیز با استفاده از طیف‌بندی لیکرت در دسته‌بندی ۵ تایی تحلیل شده است. جامعه آماری در این پژوهش، افراد ساکن شهر قزوین است. نمونه‌گیری از این محله به صورت تصادفی ساده است و تعداد افراد پاسخ‌گو به پرسش‌نامه ۱۰۰ نفر (شامل ۶۰ نفر زن و ۴۰ نفر مرد) است. این پرسش‌نامه به صورت آنلاین در مردادماه ۱۴۰۳ تکمیل شده است. برای سنجش روایی و پایایی ابزار گردآوری داده‌ها، پرسش‌نامه در چند مرحله آزمون و بازبینی قرار گرفت. در مرحله نخست، به منظور انجام مطالعه مقدماتی، تعداد ۳۰ پرسش‌نامه میان گروهی از پاسخ‌دهندگان منتخب توزیع شد تا نواقص احتمالی در گویه‌ها و ساختار پرسش‌نامه شناسایی شود. پس از تحلیل داده‌ها، ضریب آلفای کرونباخ برای بررسی میزان پایایی محاسبه و گویه‌های ضعیف یا مبهم اصلاح شد. در مرحله دوم، نسخه بازنگری‌شده پرسش‌نامه مجدداً بین ۳۰ نفر دیگر توزیع شد تا از پایداری و هم‌بستگی درونی گویه‌ها اطمینان حاصل شود. در این مرحله نیز روایی محتوایی پرسش‌نامه با استفاده از نظر خبرگان و اساتید حوزه برنامه‌ریزی شهری تأیید شد. در ادامه، به منظور اطمینان از کفایت حجم نمونه و دستیابی به توزیع آماری پایدار، ۳۰ پرسش‌نامه دیگر به جامعه آماری افزوده شد.

در مجموع، داده‌های حاصل از ۱۰۰ پرسش‌نامه نهایی به عنوان مبنای تحلیل آماری استفاده شد. نتایج آزمون نرمال بودن داده‌ها (با استفاده از آزمون‌های آماری مربوطه) نشان داد که توزیع داده‌ها در وضعیت مطلوبی قرار دارد و برای تحلیل‌های بعدی مناسب است. آلفای کرونباخ در بخش نهایی برابر با عدد ۰/۷۱ است. تحلیل داده‌ها نیز با استفاده از جدول SWOT انجام شده است و نقاط قوت، ضعف، فرصت و تهدید در ابعاد کالبدی و تاریخی، اجتماعی، اقتصادی و محیطی بررسی شده است. پس از آن، با کمک نتایج ارزیابی عوامل داخلی و خارجی، به تبیین چشم‌انداز و اهداف و راهبرد و سیاست پرداخته و راهبردها با ماتریس کمی برنامه‌ریزی راهبردی (QSPM) اولویت‌بندی شده و در انتها پروژه‌هایی در مقیاس‌های متفاوت تدوین شده که پروژه‌های کالبدمحور در قالب پلان برنامه‌ریزی راهبردی نمایش داده شده است. گروه سنی افراد به شرح زیر است:

جدول ۳. گروه سنی پاسخ‌گویان به پرسش‌نامه

کمتر از ۱۸	۱۸-۳۰	۳۰-۴۵	۴۵-۶۰	بالای ۶۰
۲	۵۵	۳۰	۹	۴



## معرفی عرصه پژوهش

استان قزوین یکی از ۳۱ استان ایران است که در بخش شمال غربی کشورمان واقع شده است. این استان در دامنه‌های سلسله‌جبال البرز و فلات پهناور ایران بامساحتی برابر ۱۵۷۴۶/۵۷ کیلومتر مربع که کمتر از یک‌درصد از مساحت کشور است، قرار دارد. موقعیت جغرافیایی این استان بین ۴۸ درجه و ۴۵ دقیقه تا ۵۰ درجه و ۵۱ دقیقه طول و ۳۵ درجه و ۲۴ دقیقه تا ۳۶ درجه و ۴۸ دقیقه عرض شمالی قرار گرفته است (مهندسان مشاور شهر و برنامه، ۱۳۹۰). شهر قزوین در وضع موجود، متشکل از شش منطقه و ۱۰ ناحیه است که خیابان امام‌خمینی، در منطقه ۱ و در مرکز شهر قزوین و ناحیه امامزاده‌حسین واقع شده است. خیابان امام‌خمینی، خیابانی شرقی‌غربی است که طول آن حدوداً ۵۴۰ متر است و از محله‌های نادری، میدان آزادی، طالقانی، بازار، نواب‌صفوی جنوبی، سعدی و نواب‌صفوی قزوین عبور می‌کند.

شکل ۲. موقعیت محدوده مطالعه، منبع: Google Earth



## یافته‌ها

برای تجزیه و تحلیل داده‌هایی حاصل از پرسش‌نامه پژوهش و برای سنجش مطلوبیت مؤلفه‌ها در فضای شهری، برحسب تعلق افراد خیابان امام‌خمینی، از آزمون t تک نمونه‌ای استفاده شده است. در این آزمون برای تشخیص مطلوبیت از یک عدد معین (در اینجا میانگین یا ۳) استفاده و متغیرها و میانگین‌ها با این حد معین مقایسه شده است و در نتیجه قرار گرفتن عدد ۳ به عنوان حد وسط آزمون، تدوین فرضیات را به شکل زیر معلوم کرده است:

$$H_0: \mu = 3 \quad H_1: \mu < 3$$

همان‌گونه که در جدول زیر نیز مشاهده می‌شود، شاخص‌هایی دسترسی و خوانایی (۱۵ / ۳)، تعلق به مکان (۱۳ / ۳)، خاطر‌انگیزی (۱۷ / ۳)، حضورپذیری (۳)، تنوع فعالیت‌ها (۸۸ / ۳) و عناصر شاخص (۰۸ / ۴) در این خیابان میانگین بالاتر از ۳ دارند. همچنین کمترین میزان از شاخص‌ها نیز به امنیت اجتماعی (۸۶ / ۲)، مقیاس انسانی و تناسبات (۴۸ / ۲) و مبلمان و تجهیزات (۲۲ / ۲) مربوط می‌شود.

جدول ۴. نتایج آزمون تی تک‌نمونه‌ای، منبع: نگارندگان

ارزیابی	۹۵٪ اطمینان با سطح اختلاف		خطای معیار	انحراف معیار	میانگین	مؤلفه‌ها	بعد
	پایینتر	بالاتر					
مطلوب	-۰,۰۱۷۷۳۹	۰,۳۱۷۷۳۹	۰,۰۸۴۵۳۷	۰,۸۴۵۳۶۸	۳,۱۵	دسترسی و خوانایی	ادراکی شناختی
مطلوب	-۰,۰۴۰۷۴۷	۰,۳۰۰۷۴۷	۰,۰۸۶۰۵۳	۰,۸۶۰۵۲۶	۳,۱۳	تعلق به مکان	
نامطلوب	-۰,۰۱۰۶۹۹	-۰,۲۶۹۳۰۱	۰,۰۶۵۱۶۵	۰,۶۵۱۶۴۹	۲,۸۶	امنیت اجتماعی	اجتماعی فرهنگی
مطلوب	-۰,۰۲۳۴۷۸	۰,۳۷۳۴۷۸	۰,۱۰۲۵۴۸	۱,۰۲۵۴۸۳	۳,۱۷	خاطر‌انگیزی	
مطلوب	-۰,۱۹۱۶۷۱	۰,۱۱۷۱۶۷۱	۰,۰۹۱۵۵۸	۰,۹۱۵۵۷۸	۳	تعامل / حضورپذیری	مقیاس انسانی و تناسبات
نامطلوب	-۰,۳۴۲۷۹۵	-۰,۶۹۷۲۰۵	۰,۰۸۹۳۰۷	۰,۸۹۳۰۷۱	۲,۴۸	تنوع فعالیت‌ها	
مطلوب	۱,۰۹۵۳۰۱	۰,۶۶۴۶۹۹	۰,۱۰۸۵۰۷	۱,۰۸۵۰۶۹	۳,۸۸	عناصر شاخص یا طبیعی	کالبدی محیطی
نامطلوب	-۰,۵۹۲۸۲۱	-۰,۹۶۶۱۷۹	۰,۰۹۳۸۳۰	۰,۹۳۸۲۹۸	۲,۲۲	مبلمان و تجهیزات	

در راستای پاسخ به پرسش‌ها، با توجه به شاخص‌های استخراج‌شده، بررسی‌های زمینه‌ای عرصه پژوهش در قالب برداشت‌های میدانی و پرسش‌نامه صورت گرفته و نتایج حاصل از آن‌ها با استفاده از تکنیک SWOT و نقاط قوت، ضعف، فرصت و تهدید در جدول جمع‌بندی شد.



## جدول ۵. تحلیل SWOT در ابعاد مختلف، منبع: نگارندگان

تهدید	فرصت	ضعف	قوت
استفاده نکردن از فضاهای باز موجود برای تقویت سرزندگی فضا ساماندهی نشدن دستفروشان در طول محور	برجستگی هویت تاریخی خیابان قابلیت تقویت قطب های تاریخی گردشگری	تراکم ترافیکی بالا نابسامانی و چندتکه بودن کفسازی در طول مسیر پایین بودن معیارهای کیفی جداره همچون نداشتن تناسب و زیبایی نمای کاربری های تجاری اطراف خیابان نامناسب بودن مبلمان و تجهیزات شهری	وجود کاربری های متنوع دسترسی نسبتاً مناسب به محدوده و پاسخ دهی نیازهای افراد محصوریت مطلوب برخورداری از هویت معماری خاص خود سرزندگی و پویایی خیابان وجود اماکن تاریخی و باارزش در محور قرار گرفتن این محور در هسته تاریخی شهر قزوین

## بعد اجتماعی

القای احساس شلوغی و هیاهو به افراد در فضا شکل نگرفتن فضاهای تعاملی و جمعی به میزان کافی	تعلق خاطر ساکنان دسترسی محدوده به خیابان های اصلی و خاطرهانگیزی برای ساکنان قزوین و همچنین مسافران متمایزسازی این خیابان از مکان های دیگر، به موجب خصوصیات برجسته و مثبت از دیدگاه افراد	امنیت نسبتاً پایین در شب نبود امکان حضور فعال افراد آسیب پذیر به دلیل نامناسب بودن فضا برای آنان سکونت خانواده های کم توان کمبود نشاط ساکنان	خاطره انگیزی محدوده برای مردم حضور مردم و فعالیت اقشار مختلف اجتماعی بالا بودن جمعیت فعال
--	--	---	---

## بعد اقتصادی

شلوغی و ترافیک بیش از اندازه در ساعات پرتردد به دلیل وجود بخش های اقتصادی، آرامش ساکنان را از بین برده است.	افزایش انگیزه سرمایه گذاران به دلیل قرارگیری آثار و بناهای تاریخی فراوان وجود بازار به عنوان قلب اقتصاد شهر وجود مرکز خرید در حال ساخت پرواز در خیابان		وجود کاربری های جاذب جمعیت جاذبه های گردشگری فراوان
---	--	--	--

## بعد محیطی

ازدیاد جانوران موذی از جمله موش به دلیل انباشت زباله های موجود در بازار	تبدیل بناهای رو به تخریب به پارک و فضای سبز	آلودگی صوتی به دلیل تراکم بالای ترافیک نورپردازی ناکافی در هنگام شب	تنوع پوشش گیاهی در خیابان سایه اندازی و آسایش اقلیمی وجود حاشیه سبز در دو طرف خیابان
---	---	--	--

درنهایت، چشم انداز پژوهش با در نظرگیری تحلیل SWOT و با توجه به معیارهایی مستخرج از مبانی نظری به شرح ذیل تدوین شد: خیابان امام خمینی شهر قزوین محوری است زیبا، هویت مند، با عناصر شاخص، فضاهایی سرزنده، دارای سیمایی مطلوب و حس تعلق زیاد، کیفیات بصری شایان توجه، منظرلی چشم نواز و منطبق با زمینه و هویت تاریخی و فرهنگی بافت اطراف خود و با نقش فعال تجاری و گردشگری، محوری انسان محور و پیاده مدار و آرام که امنیت اجتماعی و روانی را برای حضورپذیری شهروندان در طول محور و فضاهای شهری موجود فراهم می کند. سپس با در نظرگیری چشم انداز تدوین شده و شاخص هایی استخراج شده، اهداف، راهبردها و سیاست های برنامه ریزی در جدول مشخص شده اند.

جدول ۶. تدوین اهداف، راهبرد، سیاست، اقدام اجرایی و پروژه های پیشنهادی، منبع: نگارندگان

اهداف	راهبرد	سیاست	اقدام اجرایی	پروژه
ارتقای تعاملات اجتماعی و تقویت سرزندگی عملکردی	تحقق تعاملات اجتماعی در فضاهای شهری بسترسازی حضور افراد با فرهنگ های متفاوت در فضا ساماندهی وضعیت معابر محدوده در راستای ارتقای کیفیت فضای شهری	فراهمسازی بسترهای تعاملات اجتماعی پشتیبانی از تنوع فرهنگی منظرسازی محدوده در راستای ارتقای کیفیت فضای شهری	ساماندهی مبلمان و تجهیزات شهری مناسب در فضا برگزاری جشنواره و بازارچه های متنوع ایجاد جذابیت در معبر و فضای باز عمومی	استفاده از هنر عمومی متناسب با پیشینه خیابان (محدوده) در جهت افزایش جذابیت فضای باز عمومی برگزاری جشنواره های مختلف فرهنگی و موسیقی در سدالسلطنه مبلمان مناسب در مجاورت بازار به صورت گرد و روبه روی هم، جهت برقراری تعامل بیشتر
ارتقای کیفیت کالبدی محور	دلباز و زیبا نمودن مسیر حرکت باتوجه به عناصر طبیعی و مصنوعی اصلاح اغتشاشات بصری ساماندهی منظر کالبدی محور	مناسب سازی فضا برای حضور فعال افراد تدوین ضوابطی در جهت همسان سازی تابلوهای کاربری تجاری جهت ایجاد وحدت در کالبد استفاده از فضاهای متروکه و فاقد کاربری و بناهای متروکه و فاقد نوسازی و بهسازی کالبدی مجموعه در جهت افزایش کیفیت فضایی	ایجاد پیوستگی در کفسازی و مبلمان شهری در محدوده تبدیل کاربری های فاقد استفاده به مجموعه های فرهنگی یا تفریحی (رستوران)	ساماندهی کفسازی پیاده رو (همه شمول) و اصلاح کفسازی های شکسته شده در تمام طول پیاده رو دو طرف خیابان تعریض پیاده رو و قرار دادن لاین دوچرخه در یک طرف و حذف پارک حاشیه ای رعایت خط آسمان متناسب سازی نماها با فرهنگ





<p>قرار دادن سطل های زباله هوشمند به جای سطل زباله معمولی جهت تفکیک و بازیافت زباله ها</p> <p>قرارگیری آبنا در ورودی بازار جهت استراحت افراد و التقای سرزندگی</p> <p>اعطای بلیت رایگان اتوبوس به صورت یکبار در ماه جهت تشویق به استفاده از آن (در صورت امکان هفته ای یکبار)</p> <p>قرارگیری تابلوی نشان دهنده میزان آلودگی هوای محدوده در ابتدای خیابان</p> <p>قرارگیری پوشش گیاهی عمودی به جهت زیباسازی منظر</p>	<p>استفاده از عنصر آب به عنوان ابزار تعدیل کننده و یا جبران کننده آلودگی محیطی</p> <p>افزایش سطل های زباله مجزا در فضا و شست و شوی به موقع آن ها</p> <p>افزایش استفاده از حمل و نقل عمومی به جهت کاهش خودروها</p> <p>شناسایی و حفظ فضاهای سبز موجود و افزایش آن</p> <p>برگزاری کارگاه های آموزشی رایگان</p>	<p>ارتقای سیستم جمع آوری و بازیافت پسماند در محدوده</p> <p>ارتقای سیستم متنوع حمل و نقل حفظ و افزایش فضاهای سبز</p> <p>آگاه سازی افراد</p> <p>کاهش آلودگی هوا</p>	<p>مدیریت پسماند</p> <p>مدیریت آلودگی هوا</p> <p>ارتقا و زیباسازی منظر طبیعی</p> <p>ساماندهی منظر طبیعی محور</p>	<p>ارتقای پایداری در حوزه زیست محیطی</p>
<p>تعیین کفسازی مناسب نایبانیان در دو طرف پیاده رو</p> <p>قرارگیری رمپ استاندارد جهت حرکت آسان معلولین از رفوژ میانی خیابان</p> <p>قرارگیری سرعتگیر در مجاورت رمپ ها جهت عبور ایمن معلولین از خیابان</p> <p>المان های متناسب با مناسبت ها در ورودی بازار و سعدالسلطنه</p>	<p>استفاده از رمپ های استاندارد جهت استفاده معلولین و کفسازی مناسب برای نایبانیان</p> <p>قرارگیری المان هایی متناسب هویت فضا در مناسبت های گوناگون فرهنگی</p> <p>برگزاری رویدادها و برنامه های متنوع</p>	<p>تعیین قرارگاه های رفتاری در فضا</p> <p>همه شمول نمودن محدوده برای افراد در نظر گرفتن فضایی برای تعاملات اجتماعی</p> <p>در نظر گیری نشانه و عناصر هویتی متناسب با فرهنگ جامعه در طول مسیر</p> <p>برای معناسازی در فضا، مسیریابی و ارتقای حس تعلق در شهروندان</p>	<p>ایجاد فضاهای مناسب جذاب برای فعالیت های جمعی</p> <p>فراهم کردن زمینه حضور افراد مختلف در خیابان</p> <p>افزایش تعاملات و مراودات اجتماعی، اقتصادی و گردشگری در خیابان</p> <p>ارتقای هویت و حس تعلق شهروندان</p> <p>مناسب سازی مسیر و به ویژه پیاده روها</p> <p>و استفاده از کفیوش های مناسب با شرایط جسمی افراد مختلف خصوصاً معلولین</p>	<p>ارتقای حضورپذیری و پویایی و حس تعلق در بافت</p>
<p>اعمال طرح زوج و فرد در خیابان جهت کاهش ترافیک</p> <p>اعمال جریمه سنگین برای پارک در حاشیه خیابان</p> <p>طرح های تشویقی جهت استفاده مردم از حمل و نقل عمومی</p> <p>تأمین حداکثری و دسترسی به حمل و نقل عمومی جهت استفاده بیشتر افراد</p> <p>استفاده از اتوبوس های نو جهت حمل و نقل عمومی به جای اتوبوس های فرسوده</p> <p>افزایش فرهنگ استفاده از وسایل نقلیه عمومی</p> <p>توسعه مسیرهای پیاده و دوچرخه</p>	<p>اعمال طرح زوج و فرد در خیابان جهت کاهش ترافیک</p> <p>اعمال جریمه سنگین برای پارک در حاشیه خیابان</p> <p>طرح های تشویقی جهت استفاده مردم از حمل و نقل عمومی</p> <p>تأمین حداکثری و دسترسی به حمل و نقل عمومی جهت استفاده بیشتر افراد</p> <p>استفاده از اتوبوس های نو جهت حمل و نقل عمومی به جای اتوبوس های فرسوده</p> <p>افزایش فرهنگ استفاده از وسایل نقلیه عمومی</p> <p>توسعه مسیرهای پیاده و دوچرخه</p>	<p>تصویب طرح ها و قوانین کاهنده در استفاده از وسایل شخصی</p> <p>آگاهی مردم</p> <p>ارتقای سیستم های حمل و نقل</p>	<p>مدیریت ترافیک</p> <p>بستر سازی جهت تنوع مدهای حمل و نقل</p> <p>تقویت دسترسی ها</p>	<p>ارتقای وضعیت حمل و نقل</p>
<p>نورپردازی فضاهای کم نور در پیاده رو</p> <p>به کارگیری دوربین های مدار بسته در ورودی کوچه ها</p> <p>برگزاری مراسمات فرهنگی در هنگام شب</p> <p>در جهت فعال نگهداشتن خیابان در ساعات پایانی شب</p> <p>ایجاد خط کشی مسیر دوچرخه در تقاطع ها</p> <p>به جهت ایمنی بیشتر</p>	<p>در نظر گیری فعالیت های شبانهگاهی در طول مسیر به جهت بالا بردن امنیت در هنگام شب</p> <p>اصلاح خط کشی عابر پیاده</p> <p>نشانه ها و علائم برای بهبود دید عابرین</p> <p>پیاده در شب</p> <p>نورپردازی مناسب</p> <p>بهره گیری از مأموران امنیت اجتماعی</p> <p>کفسازی مناسب پیاده رو</p> <p>قرار گیری دوربین ها در فضاهای شهری</p>	<p>برقراری ایمنی پیاده برای گذر از خیابان</p> <p>افزایش نظارت بر فضای شهری</p> <p>مناسب سازی مسیر پیاده برای افراد کم توان</p> <p>ارتقای امنیت مسیرهای پیاده در شب</p>	<p>ارتقای امنیت در فضای شهری</p> <p>تأمین ایمنی افراد پیاده در فضاهای شهری</p>	<p>ارتقای ایمنی و امنیت</p>
<p>برگزاری کارگاه های آموزش مهارت و استفاده از هنرهای دستی و سنتی برای کسبوکار در سعدالسلطنه</p> <p>اعطای وام با امکانات مورد نیاز مشاغل</p> <p>جهت افزایش توسعه اقتصادی</p> <p>تبلیغ در فضای مجازی جهت افزایش فروش و خدمات</p>	<p>شناسایی و جذب سرمایه گذاران داخلی و خارجی</p> <p>آموزش مهارت به افراد جهت ایجاد کسب و کار</p> <p>اعطای وام جهت ایجاد و توسعه مشاغل</p> <p>تبلیغ کسب و کارهای موجود در محدوده</p>	<p>بهره گیری از پروژه های محرک توسعه</p> <p>متناسب با وضعیت محدوده</p>	<p>حمایت از کسب و کارهای محلی</p>	<p>توسعه اقتصادی محور</p>





## ارزیابی راهبردها با استفاده از ماتریس QSPM

در این روش، ابتدا عوامل داخلی و خارجی با استفاده از جدول SWOT شناسایی می‌شود و برای هر عامل وزنی تعیین می‌شود. سپس وزن‌ها نرمال‌سازی می‌شود و در مرحله بعد، برای هر راهبرد در ماتریس QSPM براساس نظر کارشناسان «نمره جذابیت» (۱ تا ۴) تخصیص می‌یابد. حاصل ضرب وزن نرمالیزه در نمره جذابیت، امتیاز وزن‌دار هر راهبرد را مشخص می‌کند. در پایان، با جمع‌بندی امتیازهای وزن‌دار و مرتب‌سازی آن‌ها، اولویت راهبردهای پیشنهادی تعیین می‌شود.

جدول ۷. نتایج تجزیه و تحلیل عوامل داخلی (قوت‌ها و ضعف‌ها)، منبع: نگارندگان

امتیاز وزن دار	امتیاز	وزن نرمالیزه	وزن	قوت
۰.۲۶	۴	۰.۰۶	۵	وجود کاربری های متنوع
۰.۲۱	۴	۰.۰۵	۴	دسترسی نسبتاً مناسب به محدوده و پاسخ دهی نیازهای افراد
۰.۱۲	۳	۰.۰۴	۳	محصوریت مطلوب
۰.۲۶	۴	۰.۰۶	۵	برخوردارى از هویت معماری خاص خود
۰.۲۶	۴	۰.۰۶	۵	سرزندگی و پویایی خیابان
۰.۲۱	۴	۰.۰۵	۴	وجود اماکن باارزش در محور
۰.۲۶	۴	۰.۰۶	۵	خاطره انگیزی محدوده برای مردم
۰.۰۸	۳	۰.۰۳	۲	حضور مردم و فعالیت اقشار مختلف
۰.۲۱	۴	۰.۰۵	۴	وجود کاربری های جاذب جمعیت
۰.۱۲	۳	۰.۰۴	۳	تنوع پوشش گیاهی در خیابان
<b>ضعف</b>				
۰.۰۵	۱	۰.۰۵	۴	تراکم ترافیکی بالا
۰.۰۵	۱	۰.۰۵	۴	نابسامانی و چندتکه بودن کفسازی در طول مسیر
۰.۰۶	۱	۰.۰۶	۵	پایین بودن معیارهای کیفی جداره
۰.۰۵	۱	۰.۰۵	۴	نامناسب بودن مبلمان و تجهیزات شهری
۰.۱۳	۲	۰.۰۶	۵	امنیت نسبتاً پایین در شب
۰.۰۵	۱	۰.۰۵	۴	نبود امکان حضور فعال افراد آسیب پذیر
۰.۰۸	۲	۰.۰۴	۳	سکونت خانواده های کم توان
۰.۰۵	۱	۰.۰۵	۴	کمبود نشاط ساکنان
۰.۰۸	۲	۰.۰۴	۳	آلودگی صوتی به دلیل تراکم بالای ترافیک
۰.۰۵	۲	۰.۰۳	۲	نورپردازی ناکافی در هنگام شب
۲.۶۰			۷۸	<b>جمع</b>

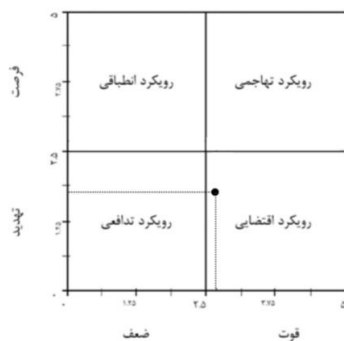
جدول ۸. نتایج تجزیه و تحلیل عوامل خارجی (فرصت‌ها و تهدیدها)، منبع: نگارندگان

امتیاز وزن دار	امتیاز	وزن نرمالیزه	وزن	فرصت
۰.۳۰	۴	۰.۰۷	۴	برجستگی هویت تاریخی خیابان
۰.۱۹	۴	۰.۰۵	۵	قابلیت تقویت قطب های تاریخی گردشگری
۰.۱۶	۴	۰.۰۴	۴	تعلق خاطر ساکنان
۰.۰۹	۳	۰.۰۳	۳	دسترسی محدوده به خیابان های اصلی
۰.۱۷	۴	۰.۰۴	۴	تمایزسازی این خیابان از محورهای دیگر، از دید افراد
۰.۱۴	۴	۰.۰۳	۳	افزایش انگیزه سرمایه گذاران به دلیل قرارگیری بناهای تاریخی
۰.۱۴	۳	۰.۰۵	۴	وجود بازار به عنوان قلب اقتصاد شهر
۰.۰۷	۳	۰.۰۲	۲	وجود مرکز خرید در حال ساخت پرواز در خیابان
۰.۱۵	۳	۰.۰۵	۴	آلودگی صوتی به دلیل تراکم بالای ترافیک
۰.۳۰	۴	۰.۰۷	۴	تبدیل بناهای رو به تخریب به پارک و فضای سبز
<b>تهدید</b>				
۰.۰۷	۱	۰.۰۷	۵	استفاده نکردن از فضاهای باز موجود برای تقویت سرزندگی فضا
۰.۰۴	۱	۰.۰۴	۳	ساماندهی نکردن دستفروشان در طول محور



۰.۱۵	۲	۰.۰۷	۵	القای احساس شلوغی و هیاهو به افراد در فضا
۰.۱۳	۲	۰.۰۶	۴	شکل نگرش فضاها تعاملی و جمعی به میزان کافی
۰.۱۰	۲	۰.۰۵	۳	سلب آرامش ساکنان در ساعات پرتردد
۰.۰۲	۱	۰.۰۲	۱	ازدیاد جانوران موذی به دلیل انباشت زباله های موجود در بازار
<b>۱.۹۳</b>			<b>۵۴</b>	<b>جمع</b>

استراتژی به دست آمده از این جداول، باتوجه به اعداد ۲,۶۰ در عوامل داخلی و ۱,۹۳ در عوامل خارجی، در دسته استراتژی‌های اقتصادی (ST) قرار می‌گیرد. راهبردهای ارائه شده با در نظر گرفتن این استراتژی کلی تبیین شده‌اند.



شکل ۳. تعیین رویکرد راهبردها، منبع: نگارندگان

جدول ۹. ماتریس کمی برنامه‌ریزی راهبردی، منبع: نگارندگان

عوامل داخلی و خارجی	ارثقا و زیرسازای منظر طبیعی						افزایش تعاملات و مرودات اجتماعی، اقتصادی و گردشگری در خیابان		مدیریت ترافیک		ارثقا امنیت افراد در فضای شهری		حمایت از کسب و کارهای محلی	
	راهبرد ۱	راهبرد ۲	راهبرد ۳	راهبرد ۴	راهبرد ۵	راهبرد ۶	راهبرد ۱	راهبرد ۲	راهبرد ۳	راهبرد ۴	راهبرد ۵	راهبرد ۶	راهبرد ۱	راهبرد ۲
وجود کاربری های متنوع	S1	۰.۲۶	۲.۰۰	۰.۵۱	۲.۰۰	۰.۷۷	۴.۰۰	۱.۰۳	۴.۰۰	۰.۷۷	۳.۰۰	۰.۷۷	۳.۰۰	۰.۷۷
دسترسی نسبتاً مناسب به محدوده و پاسخ دهی نیازهای افراد	S2	۰.۲۱	۲.۰۰	۰.۴۱	۲.۰۰	۰.۲۱	۳.۰۰	۰.۶۲	۳.۰۰	۰.۶۲	۳.۰۰	۰.۶۲	۳.۰۰	۱.۰۰
سرزندگی و پویایی خیابان	S5	۰.۲۶	۴.۰۰	۱.۰۳	۴.۰۰	۰.۵۱	۴.۰۰	۱.۰۳	۴.۰۰	۰.۷۷	۳.۰۰	۰.۷۷	۳.۰۰	۱.۰۰
وجود اماکن باارزش در محور	S6	۰.۲۱	۴.۰۰	۰.۸۲	۴.۰۰	۰.۴۱	۲.۰۰	۰.۶۲	۳.۰۰	۰.۶۲	۳.۰۰	۰.۶۲	۲.۰۰	۱.۰۰
خاطره انگیزی محدوده برای مردم	S7	۰.۲۶	۱.۰۰	۰.۲۶	۱.۰۰	۰.۵۱	۲.۰۰	۰.۵۱	۲.۰۰	۰.۲۶	۱.۰۰	۰.۲۶	۱.۰۰	۲.۰۰
تنوع پوشش گیاهی در خیابان	S9	۰.۱۲	۲.۰۰	۰.۲۳	۲.۰۰	۰.۴۶	۴.۰۰	۱.۰۰	۱.۰۰	۰.۱۲	۱.۰۰	۰.۱۲	۱.۰۰	۱.۰۰
تراکم ترافیکی بالا	W1	۰.۰۵	۱.۰۰	۰.۰۵	۱.۰۰	۰.۰۵	۱.۰۰	۱.۰۰	۱.۰۰	۰.۰۵	۴.۰۰	۰.۲۱	۲.۰۰	۱.۰۰

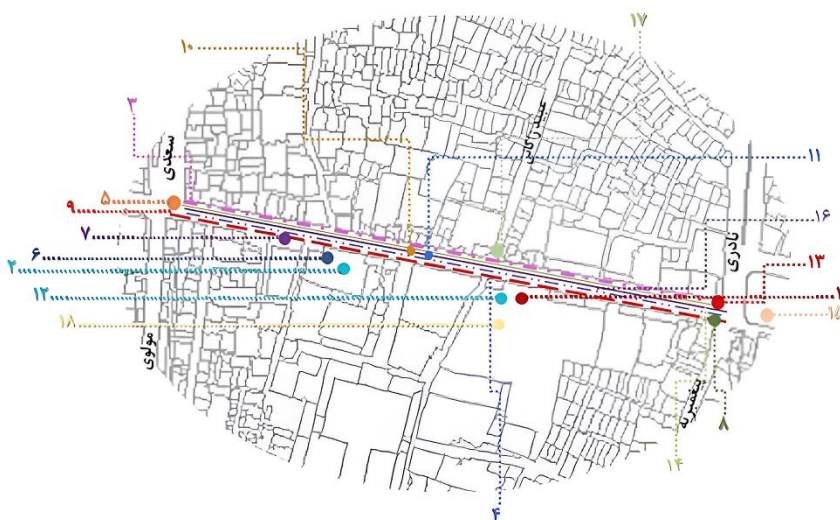




۰.۰۶	۱.۰۰	۰.۰۶	۱.۰۰	۰.۰۶	۱.۰۰	۰.۱۳	۲.۰۰	۰.۰۶	۱.۰۰	۰.۱۹	۳.۰۰	۰.۰۶	W3	پایین بودن معیارهای کیفی جداره
۰.۰۵	۱.۰۰	۰.۰۵	۱.۰۰	۰.۰۵	۱.۰۰	۰.۱۰	۲.۰۰	۰.۰۵	۱.۰۰	۰.۱۵	۳.۰۰	۰.۰۵	W4	نامناسب بودن مبلمان و تجهیزات شهری
۰.۱۳	۱.۰۰	۰.۵۱	۴.۰۰	۰.۱۳	۱.۰۰	۰.۳۸	۳.۰۰	۰.۱۳	۱.۰۰	۰.۱۳	۱.۰۰	۰.۱۳	W5	امنیت نسبتاً پایین در شب
۰.۰۵	۱.۰۰	۰.۱۰	۲.۰۰	۰.۰۵	۱.۰۰	۰.۱۵	۳.۰۰	۰.۰۵	۱.۰۰	۰.۲۱	۴.۰۰	۰.۰۵	W6	نبود امکان حضور فعال افراد آسیب پذیر
۰.۳۰	۱.۰۰	۰.۳۰	۱.۰۰	۰.۳۰	۱.۰۰	۰.۳۰	۱.۰۰	۰.۵۹	۲.۰۰	۰.۳۰	۱.۰۰	۰.۳۰	O1	برجستگی هویت تاریخی خیابان
۰.۵۸	۳.۰۰	۰.۱۹	۱.۰۰	۰.۵۸	۳.۰۰	۰.۷۷	۴.۰۰	۰.۵۸	۳.۰۰	۰.۱۹	۱.۰۰	۰.۱۹	O2	قابلیت تقویت قطب های تاریخی گردشگری
۰.۱۶	۱.۰۰	۰.۱۶	۱.۰۰	۰.۱۶	۱.۰۰	۰.۳۲	۲.۰۰	۰.۱۶	۱.۰۰	۰.۱۶	۱.۰۰	۰.۱۶	O3	تعلق خاطر ساکنان
۰.۴۱	۳.۰۰	۰.۱۴	۱.۰۰	۰.۱۴	۱.۰۰	۰.۴۱	۳.۰۰	۰.۲۷	۲.۰۰	۰.۲۷	۲.۰۰	۰.۱۴	O4	افزایش انگیزه سرمایه گذاران به دلیل آثار تاریخی فراوان
۰.۱۵	۱.۰۰	۰.۳۰	۲.۰۰	۰.۱۵	۱.۰۰	۰.۱۵	۱.۰۰	۰.۶۱	۴.۰۰	۰.۱۵	۱.۰۰	۰.۱۵	O5	تبدیل بناهای رو به تخریب به پارک و فضای سبز
۰.۰۷	۱.۰۰	۰.۲۰	۳.۰۰	۰.۰۷	۱.۰۰	۰.۰۷	۱.۰۰	۰.۱۳	۲.۰۰	۰.۰۷	۱.۰۰	۰.۰۷	T1	استفاده نکردن از فضاهای باز موجود برای تقویت سرزندگی فضا
۰.۱۷	۴.۰۰	۰.۰۹	۲.۰۰	۰.۰۹	۲.۰۰	۰.۰۹	۲.۰۰	۰.۰۴	۱.۰۰	۰.۱۷	۴.۰۰	۰.۰۴	T2	ساماندهی نکردن دستفروشان در محور
۰.۱۳	۱.۰۰	۰.۲۶	۲.۰۰	۰.۱۳	۱.۰۰	۰.۲۶	۲.۰۰	۰.۱۳	۱.۰۰	۰.۲۶	۲.۰۰	۰.۱۳	T3	شکل نگرفتن فضاهای تعاملی و جمعی به میزان کافی
۰.۲۱	۲.۰۰	۰.۳۱	۳.۰۰	۰.۴۱	۴.۰۰	۰.۳۱	۳.۰۰	۰.۱۰	۱.۰۰	۰.۱۰	۱.۰۰	۰.۱۰	T4	سلب آرامش ساکنان در ساعات پرتردد
۴,۵۸	۵,۷۱	۵,۶۵	۷,۴۰	۶,۳۵	۵,۶۶									جمع

جدول ۱۰. اولویت بندی راهبردهای وضعیت منتخب، منبع: نگارندگان

اولویت	راهبرد
۱	افزایش تعاملات و مراودات اجتماعی، اقتصادی و گردشگری در خیابان
۲	ارتقا و زیباسازی منظر طبیعی
۳	ارتقای امنیت افراد در فضای شهری
۴	ساماندهی وضعیت معابر محدوده در راستای ارتقای کیفیت فضای شهری
۵	مدیریت ترافیک
۶	حمایت از کسب و کارهای محلی



نقشه ۱. پلان پیشنهادی راهبردی محدوده، مقیاس عددی: ۱:۲۵۰۰



شماره روی نقشه	موقعیت	شرح	توصیه	اولویت
۱	ورودی سعدالسلطنه	برگزاری جشنواره های مختلف فرهنگی و موسیقی در سعدالسلطنه	برگزاری برنامه های فرهنگی و هنری (مناسب برای تمامی گروه ها)	متوسط
۲	مجاورت بازار اصلی	میلان مناسب در مجاورت بازار به صورت گرد و روبه روی هم، جهت برقراری تعامل بیشتر	میلان به صورت گرد و مناسب تعاملات	بالا
۳	خیابان امام خمینی	ساماندهی کفسازی پیادهرو (همه شمول) و اصلاح کفسازی های شکسته شده در تمام طول پیاده رو دو طرف خیابان	اولویت با اصلاح بخش های نامناسب	بالا
۴	خیابان امام خمینی	استفاده از هنر عمومی متناسب با پیشینه خیابان (محدوده) در جهت افزایش جذابیت فضای باز عمومی	-	متوسط
۵	خیابان امام خمینی	قرار دادن سطل های زباله هوشمند به جای سطل زباله معمولی جهت تفکیک و بازیافت زباله ها	تخلیه و شست و شوی به موقع سطل ها	متوسط
۶	مجاورت بازار	قرارگیری اینما در ورودی بازار جهت استراحت افراد و القای سرزندگی	-	متوسط
۷	ایستگاه اتوبوس خیابان امام خمینی	اعطای بلیت رایگان اتوبوس به صورت یکبار در ماه جهت تشویق به استفاده از آن (در صورت امکان هفته ای یکبار)	نیاز به بررسی سطوح بالاتر دارد	مشروط به بررسی بیشتر
۸	ورودی خیابان	قرارگیری تابلوی نشاندهنده میزان آلودگی هوای محدوده در ابتدای خیابان	-	پایین
۹	خیابان امام خمینی	تعبیه کفسازی مناسب نایبایان در دو طرف پیاده رو	-	بالا
۱۰	رفوژ میانی خیابان	قرارگیری رمپ استاندارد جهت حرکت آسان معلولین از رفوژ میانی خیابان	خطوط راهنما عابر پیاده نیز در نظر گرفته شود.	بالا
۱۱	خیابان امام خمینی	قرارگیری سرعتگیر در مجاورت رمپ ها جهت عبور ایمن معلولین از خیابان	به صورت استاندارد	بالا
۱۲	مجاورت سعدالسلطنه	المان های متناسب با مناسبت ها در ورودی بازار و سعدالسلطنه	با همکاری اهالی محل	متوسط
۱۳	خیابان امام خمینی	اعمال طرح زوج و فرد در خیابان جهت کاهش ترافیک	-	بالا
۱۴	حاشیه خیابان امام خمینی	جریمه سنگین برای پارک حاشیه ای خیابان	-	بالا
۱۵	ورودی سبزه میدان	طراحی مسیر دوچرخه و جانمایی ایستگاه کرایه دوچرخه در محدوده خیابان	به صورت ایمن و امن	متوسط
۱۶	پیاده رو خیابان امام خمینی	نورپردازی فضاهای کم نور در پیاده رو	-	متوسط
۱۷	ورودی کوچه ها	به کارگیری دوربین های مدار بسته در ورودی کوچه ها	نیاز به بررسی بیشتر	بالا
۱۸	سعدالسلطنه	برگزاری مراسمات فرهنگی در هنگام شب در جهت فعال نگهداشتن خیابان در ساعات پایانی شب	مراسمات متناسب با اقشار مختلف جامعه	پایین

## بحث و نتیجه گیری

این مقاله با هدف شناسایی مؤلفه‌های مؤثر بر ارتقای حس تعلق و مطالعه این مؤلفه‌ها در خیابان امام خمینی انجام شد. بدین منظور مدل نظری استخراج شده و با کمک پرسش‌نامه و ارزیابی آن، به ارائه راهبردهای متفاوت در زمینه ارتقای حس تعلق در خیابان مذکور انجامید. یافته‌های این پژوهش مؤید آن است که ارتقای حس تعلق به مکان در خیابان امام خمینی قزوین، نیازمند تلفیق و توجه هم‌زمان به ابعاد سه‌گانه «ادراکی شناختی»، «اجتماعی فرهنگی» و «کالبدی محیطی» است. عوامل کلیدی شناسایی شده از قبیل دسترسی و خوانایی، امنیت اجتماعی، خاطره‌انگیزی، تعامل پذیری، مقیاس انسانی، تنوع فعالیت‌ها، عناصر شاخص و میلان شهری، در چهارچوب این ابعاد قرار می‌گیرند و تأثیر مستقیمی بر شکل‌گیری و تقویت پیوند عاطفی شهروندان با این فضای شهری دارند.

مقایسه این یافته‌ها با نتایج پژوهش‌های پیشین، هم‌پوشانی‌ها و همچنین نقاط تمایز پژوهش حاضر را آشکار می‌سازد. برای مثال، پژوهش شهریاری و مشک‌سار بر کم‌توجهی به ابعاد کالبدی در ایجاد حس تعلق تأکید داشتند. یافته‌های این تحقیق نیز این امر را تأیید می‌کند و نشان می‌دهد که عواملی چون «نابسامانی کفسازی»، «نامناسب بودن میلان شهری» و «پایین بودن کیفیت نمای جداره‌ها» که همگی از نقاط ضعف کالبدی شناسایی شدند، به‌طور مستقیم بر ضعف حس تعلق مؤثرند. با این حال، پژوهش حاضر گامی فراتر نهاده و با ارائه راهبردهای عملیاتی مانند «سامان‌دهی منظر کالبدی محور» و «دل‌باز و زیباکردن مسیر حرکت»، تنها به شناسایی مشکل بسنده نکرده، بلکه راهکارهای اجرایی برای رفع آن پیشنهاد داده است.

هم‌سو با پژوهش عطایی و همکاران، این تحقیق نیز مؤلفه‌هایی چون «تعاملات اجتماعی»، «هویت» و «خوانایی» را از عوامل کلیدی می‌داند. اما نوآوری مقاله حاضر در اولویت‌بندی کمی این عوامل و تبدیل آن‌ها به راهبردهای اجرایی در قالب ماتریس QSPM است. برای نمونه، راهبرد «افزایش تعاملات و مراودات اجتماعی، اقتصادی و گردشگری در خیابان» که در اولویت نخست قرار گرفت، مؤید اهمیت بعد اجتماعی فرهنگی



است که عطایی و همکاران بر آن تأکید داشتند. این امر نشان می‌دهد که اگرچه مبانی نظری در مطالعات مختلف مشترک است؛ اما وزن و اولویت راهبردی آن‌ها در بسترهای جغرافیایی و اجتماعی مختلف، مانند خیابانی تاریخی تجاری در قزوین، ممکن است کاملاً متفاوت باشد. از سوی دیگر، یافته‌های این پژوهش با نتایج رحیمی و همکاران، درباره تأثیر مؤلفه‌های اجتماعی ادراکی بدنه شهری بر حس تعلق هم‌خوانی دارد. هر دو پژوهش بر نقش «مبلان شهری مناسب»، «تناسبات» و «نماسازی مطلوب» توافق دارند. اما پژوهش حاضر با افزودن مؤلفه‌هایی مانند «مدیریت ترافیک» و «ارتقای امنیت شبانه»، گستره تحلیل را به‌فراتر از کالبد فیزیکی بسط داده و بر نقش زیرساخت‌های نرم و مدیریت شهری در تقویت حس تعلق صحنه می‌گذارد. این یافته، بعد جدیدی به مطالعات پیشین که عمدتاً بر طراحی و کالبد متمرکز بودند، اضافه می‌کند. در مقیاس بین‌المللی، نتایج تحقیق، یافته‌های اینج‌اگلو و همکاران را تأیید می‌کند که بر ارتباط مستقیم بین «پیوند عاطفی» و «احساس آرامش و راحتی» در یک مکان تأکید داشتند. راهبرد «ارتقای امنیت در فضای شهری» که در پژوهش به‌عنوان اولویت‌های راهبردی شناخته شد، پاسخی عینی به همین نیاز است و نشان می‌دهد که احساس امنیت پیش‌نیاز اساسی برای شکل‌گیری آن پیوند عاطفی است. همچنین، هم‌سو با پژوهش آردا آکیلدیز و نور، این تحقیق نشان می‌دهد که تقویت حس تعلق از طریق راهبردهایی مانند «حمایت از کسب‌وکارهای محلی»، می‌تواند به حفاظت و پایداری بافت تاریخی اقتصادی محدود کمک شایانی کند.

نوآوری اصلی این پژوهش، صرفاً در شناسایی عوامل مؤثر خلاصه نمی‌شود. نقطه تمایز و قدرت این تحقیق، در «رویکرد راهبردی عملیاتی» و «تلفیق دو تکنیک SWOT و QSPM» است. این چهارچوب روش‌شناختی، امکان‌گذار از مرحله شناخت و تئوری به مرحله عمل و برنامه‌ریزی را فراهم کرده است. این پژوهش نشان می‌دهد که چگونه می‌توان از فهرستی از نقاط قوت، ضعف، فرصت و تهدید که ممکن است در نهایت به یک جمع‌بندی توصیفی ختم شود، به «برنامه اقدام اولویت‌بندی‌شده» با پروژه‌های مشخص دست یافت. در پایان می‌توان نتیجه گرفت که ارتقای حس تعلق در فضای شهری، مانند خیابان امام‌خمینی قزوین، نیازمند نگاهی یکپارچه و راهبردمحور است و بیان می‌کند رویکرد تلفیقی SWOT-QSPM، چهارچوبی کارآمد برای تدوین چنین برنامه‌ای است. نتایج آزمون t تک‌نمونه‌ای نشان داد که حس تعلق در خیابان امام‌خمینی قزوین، متأثر از دوگانگی است. از یک‌سو، مؤلفه‌های هویتی و کارکردی همچون خاطره‌انگیزی و تنوع فعالیت‌ها، به‌عنوان نقاط قوت این فضا، بستری مساعد برای تقویت حس تعلق شهروندان فراهم می‌آورند. از سوی دیگر، مؤلفه‌های رفاهی‌امنیتی شامل امنیت اجتماعی، مبلان شهری، به‌عنوان نقاط ضعف، مانع تحقق کامل این پتانسیل هستند؛ لذا برنامه‌ریزی راهبردی برای این محدوده باید بر پایه سرمایه‌گذاری و تمرکز بر رفع این نقاط ضعف استوار شود.



## بیانیه‌ها

### تعارض منافع

نویسندگان اعلام می‌کنند که هیچ تضاد منافی مرتبط با این پژوهش وجود ندارد.

### مشارکت مالی

این پژوهش از هیچ منبع مالی اعطایی از سوی سازمان‌های دولتی، خصوصی یا نهادهای غیردولتی برای انجام یا انتشار تحقیق استفاده نکرده است.

### رضایت آگاهانه

تمام شرکت‌کنندگان در این پژوهش رضایت آگاهانه خود را به‌صورت کتبی اعلام کرده‌اند.

### مشارکت نویسندگان

ایده‌پردازی و طراحی مطالعه: ملیکا صادقی، دکتر ملیحه باباخانی؛ گردآوری داده‌ها: ملیکا صادقی؛ تجزیه و تحلیل داده‌ها: ملیکا صادقی، دکتر ملیحه باباخانی؛ نگارش نسخه اولیه: ملیکا صادقی، دکتر ملیحه باباخانی؛ بازبینی و اصلاح مقاله: ملیکا صادقی، دکتر ملیحه باباخانی، حمیدرضا یوسفی ماتک؛ تأیید نهایی: تمام نویسندگان نسخه نهایی مقاله را تأیید کرده‌اند.

### تشکر و قدردانی

موردی توسط نویسندگان گزارش نشده است.

## پی‌نوشت

1. Yasemin Akcakaya, Mehmet İnceoğlu
2. The Concepts of Belonging and Sense of Place in The Context of Urban Space Quality Indicators
3. Nihal Arda Akyıldız, Tuba Nur Olğun
4. Investigation of the Relationship Between the Concept of Belonging and Sustainable Urban Conservation Process

## منابع

- ابراهیم‌نیا، وحیده، شهبازی، طاهره، رحیمی، روح‌الله (۱۴۰۱)، تحلیل محیط کالبدی اثرگذار بر سرمایه اجتماعی در محلات شهر ساری، *جغرافیا و توسعه فضای شهری*، دوره ۹، شماره ۳، ۱۲۱-۱۴۰. <https://doi.org/10.22067/jgusd.2022.67168.0>
- امیری، سیدنورالدین؛ رستمی، محمدحسین و دانائی‌فر، سمانه. (۱۴۰۱). ارزیابی عوامل مؤثر بر حس تعلق شهروندان به فضاهای شهری مطالعه موردی: میدان انقلاب بندر بوشهر. *مجله پژوهش‌های جغرافیایی برنامه‌ریزی شهری*، ۱۰ (۱)، ۱۶۴-۱۴۹. <http://doi.org/10.22059/JURBANGEO.2022.337599.1653>

- پاکزاد، جهان‌شاه، (۱۳۹۸)، مبانی نظری و فرایند طراحی شهری، تهران، انتشارات شهیدی.
- پورمحمد، شهرداد، شجاعی، سیدعلیرضا، کالانتری خلیل‌آباد، حسین، و تقوایی، مسعود. (۱۴۰۰). کاربست تأثیرشناختی (شاخص خاطره)، بر ارتقای حس تعلق ساکنان محلات جدید و قدیم شهر شیراز: *مطالعات شهری*، (۱۰) (۴۱)، ۷۳-۸۴. [https://urbstudies.uok.ac.ir/article\\_1011.html](https://urbstudies.uok.ac.ir/article_1011.html)
- حاتمی خانقاهی، توحید؛ وزیر، وحید؛ سلمانیان، بهاره و تاج‌الدینی، نگین. (۱۳۹۹). «مقایسه عوامل مؤثر بر حس تعلق به مکان در محلات قدیم و جدید شهر اردبیل». *فصلنامه علمی پژوهشی فضاهای شهری*، شماره ۳۴ (بهار ۱۳۹۹)، صص ۱۷-۲۸. دانشگاه محقق اردبیلی.
- حاج میرصادقی، ریحانه سادات، (۱۴۰۰)، بررسی تأثیر ابعاد بازآفرینی شهری بر حس تعلق شهروندان مطالعه موردی: کاروانسرای سعدالسلطنه قزوین، *سومین کنفرانس ملی شهرسازی و معماری دانش بنیان، تهران*، <https://civilica.com/doc/1376182/>
- حق‌پرست فرزین، آصفی مازیار، ابی‌زاده ناز. (۱۳۹۸) تأثیر مؤلفه‌های هویت مکان بر حس تعلق به مکان؛ مطالعه بازار تاریخی تبریز. *فصلنامه تحقیقات جغرافیایی*؛ ۳۴ (۳) ۳۰۳-۳۱۲. <http://georesearch.ir/article-1-674-fa.html>
- رحمانی، ابوالفتح، کسالایی، افسانه، حبیبی، داوود، و افتخاری یوسف آباد، سیدجمشید. (۱۳۹۷). کنکاشی پیرامون مؤلفه‌های اثرگذار در ایجاد حس تعلق به مکان در فضاهای شهری (با تأکید بر مؤلفه‌های کالبدی و محیطی). *پژوهش‌های مکانی فضایی*، (۳) ۲، ۶۸-۸۰. <https://sid.ir/paper/270603/fa>
- رفیعی بالان، مرتضی و محمدی، مریم. (۱۴۰۰). «شناسایی عوامل مؤثر بر حس تعلق مکانی ساکنان شهرهای جدید و ارزیابی آن در شهر جدید اندیشه با تأکید بر مدل‌های مکان». *فصلنامه علمی برنامه‌ریزی رفاه و توسعه اجتماعی*، سال دوازدهم، شماره ۴۸ (پاییز ۱۴۰۰)، صص ۱۸۷-۲۲۹. <https://doi.org/10.22054/qjsd.2021.55644.2047>
- روشنی، صالح، رضوانی، نوشین، و پاسیان خمیری، رضا. (۱۳۹۷). سنجش و رتبه‌بندی حس تعلق مکانی محلات بافت تاریخی گرگان. *مرمت و معماری ایران (مرمت آثار و بافت‌های تاریخی فرهنگی)*، ۸ (۱۵)، ۸۹-۱۰۵. <https://www.sid.ir/paper/205220/fa>
- سجادزاده، حسن و حیدری‌فر، رامونا و زندحمیدی، فرانک، (۱۳۹۲)، تأثیر حس تعلق به مکان بر پایداری فضای شهری نمونه موردی: بازار تبریز، *کنفرانس بین‌المللی عمران، معماری و توسعه پایدار شهری، تبریز*، <https://civilica.com/doc/274198/>
- شهریاری، محمدرضا و مشک‌سار، پریرسا. (۱۴۰۰)، بررسی عناصر کالبدی حس تعلق به مکان در محلات شهری (مطالعه موردی: شهرک شهیدبهبشتی شهر شیراز). *پژوهش‌های جغرافیای اقتصادی*، (۶) ۲، ۱۱-۱۱. [https://jurs.znu.ac.ir/article\\_251001.html](https://jurs.znu.ac.ir/article_251001.html)
- صالحی بالادهی، عالمه؛ هاشم‌نژاد ابرسی، فاطمه؛ و حسین پور بهنمیری، صابر. (۱۴۰۲). معماری، تعلق به مکان و سرمایه‌های اجتماعی، *نشریه علمی تخصصی شبک*، شماره ۴، ۳۱-۴۰.
- ضابطیان، الهام، خیرالدین، رضا. (۱۳۹۷). سطوح حس مکان در فضاهای شهری (نمونه موردی: میدان امام خمینی و امام حسین شهر تهران)، *دانش شهرسازی*، (۲) ۲، ۴۷-۶۳. doi: 10.22124/upk.2018.10448.1091
- عطایی، امید، ستوده، حسام‌الدین، قمیسی، محمد (۱۴۰۰)، تبیین حس تعلق به مکان در بافت تاریخی شهرهای بندری (مطالعه موردی: بندرلنگه)، *مجله شهر پایدار*، دوره ۴، شماره ۴، ۸۷-۹۹. doi: 10.22034/jsc.2021.267273.1396
- قلندریان، ایمان، و میرزائیان، فاطمه. (۱۴۰۳). تبیین عوامل مؤثر بر حس تعلق به مکان در محلات برنامه‌ریزی‌شده شهری با استفاده از معادلات ساختاری (مطالعه موردی: محله جاهد شهر مشهد). *هویت شهر*، ۱۸ (۵۷)، ۱-۱۹.
- قنبران عبدالحمید، صالحی بهروز، فردوسی‌ان سیما، فتح الهی سجاد. (۱۳۹۷)، شناسایی عوامل مؤثر بر حس تعلق به مکان در فضاهای دانشگاهی شهر تهران. *آموزش عالی ایران*، (۲) ۱۰، ۴۷-۶۵. <http://ihej.ir/article-1-1209-fa.html>
- کریمی، نرگس، حبیب، فرح و اعتصام، ایرج. (۱۴۰۰). نقش نشانه‌های فضاهای شهری در ارتقای حس تعلق به مکان مطالعه موردی: محلات شهر زنجان. *مجله شهر پایدار*، (۳) ۴، ۵۷-۷۲. [https://www.jsociety.ir/article\\_134254.html](https://www.jsociety.ir/article_134254.html)
- مجتبوی، سیده‌مریم و صداقت، شکیلا. (۱۴۰۰). بررسی عوامل کالبدی مؤثر در ایجاد و ارتقای حس تعلق مکانی در طراحی شهری (مطالعه موردی: فضای عمومی بلانشهر شهر مشهد). *فصلنامه مطالعات توسعه پایدار شهری و منطقه‌ای*، (۲) ۲، ۱۰۵-۱۲۶. [https://www.srds.ir/article\\_134602.html](https://www.srds.ir/article_134602.html)
- مهندسین مشاور شهر و برنامه، (۱۳۹۰)، طرح توسعه و عمران شهر قزوین و حوزه نفوذ، جلد یک، شهریورماه.
- Amiri, S. N., Rostami, M. H. and Danaeifar, S. (2022). Evaluation of Factors Affecting Citizens' Sense of Belonging to Urban Spaces a Case Study the Enghelab Square of Bushehr Port. *Geographical Urban Planning Research (GUPR)*. 149-164, (2)10, (<http://doi.org/10.22059/JURBANGEO2022.337599.1653>). (in Persian)
- Ataei, O., Sotudeh, H. and Ghomeishi, M. (2022). Place Attachment in the Historical Texture of Cities Bandar Case Study: Bandar Lengeh. *Sustainable city*, 4(4), 87-99. [https://www.jsociety.ir/article\\_141912.html?lang=en](https://www.jsociety.ir/article_141912.html?lang=en) (in Persian)
- Bachtarzi, Rym mouni, Alkama, Djamel, Salah – salah, Dr. Hana (2021), Urban Public Space in The Context of a New Era, Case of Annaba City-Algeria, International Conference of Contemporary Affairs in Architecture and Urbanism, 681 – 684. <https://doi.org/10.38027/ICCAUA2021199N3>
- Besharati Kivi, S., Norouzizadeh, Z., Rohani, A., Moosavy, S.M. and Nafise, Z. (2021) Investigation of the Association between Type of Walking and Sense of Community (Case Study: ALAM AL-HUDA Pedestrian Zone). *Open Access Library Journal*, 8: e7742. <https://doi.org/10.4236/oalib.1107742>.
- Bouwmeester, J. & Hartmann, T. (2021) Unraveling the self-made city: The spatial impact of informal real estate markets in informal settlements, *Cities*, Vol.108, pp.1-8. <https://doi.org/10.1016/j.cities.2020.102966>
- Ebrahimmia, V., Shahbazi, T. and Rahimi, R. (2022). The Analysis of Spatial Environment Influencing Social Capital in Neighborhoods of Sari City. *Geography and Urban Space Development*, 9(3), 121-140. <https://doi.org/10.22067/jgusd.2022.67168.0> (in Persian)
- Ghalandarian, I, Mirzaeian, F. (2023). Explanation the Factors Influencing Sense of Belonging to a Place in Planned Urban



- Neighborhoods Using Structural Equation Modeling (Case Study: Jahid Shahr Neighborhood of Mashhad), *Hoviatshahr*, 17(54), 49 – 58. <https://sanad.iau.ir/en/Journal/hoviatshahr/Article/1105785> (in Persian)
- Ghanbaran, A., Salehi, B., Ferdosian, S., & Fatehollahi, S. (2018). Studying Effective Factors on the Sense of Belonging to a Place in Academic Spaces of Tehran. *Ihej*, 10 (2) :47-65. <http://ihej.ir/article-1-1209-fa.html> (in Persian)
  - HABIBI, D, Rahmani, A, Kasalayi, A, & Eftekhari Yousef Abad, S J. (2018). Investigation of the Factors Affecting the Sense of Belonging to a Place in Urban Spaces (with Emphasis on Physical and Environmental Factors). *Spatial Locational Researches*, 2(3 ), 68-80. <https://sid.ir/paper/270603/en> (in Persian)
  - Haghparast F, Asefi M, Abizadeh E. (2019). Effect of the Place Identity Components on Place Attachment; Study of the Tabriz Historic Bazaar. *GeoRes*; 34 (3) :303-312. <http://georesearch.ir/article-1-674-fa.html> (in Persian)
  - Haj-Mirsadeqi, R. S. (2021). Examining the effect of urban regeneration dimensions on citizens' sense of belonging: Case study of Sa'd al-Saltaneh Caravanserai, Qazvin. *Third National Conference on Knowledge-Based Urbanism and Architecture, Tehran*. <https://civilica.com/doc/1376182/> (in Persian)
  - Hanks, Lydia, Lu Zhang, and Nathan Line. 2020. "Perceived similarity in third places: Understanding the effect of place attachment." *International Journal of Hospitality Management* 86: 102455. <https://doi.10.1016/j.ijhm.2020.102455>
  - Hatami Khanghahi, T. , Vaziri, V. , Salmanian, B. and Tajaddini, N. (2020). Comparing the Effective Factors on the Sense of Place in Old and New neighborhoods in Ardabil. *Motaleate Shahri*, 9(34), 17-28. [https://urbstudies.uok.ac.ir/article\\_61323](https://urbstudies.uok.ac.ir/article_61323) (in Persian)
  - Karimi,N. , Habib,F. and Etesam,I. (2021). The Role of Urban Space Signs in Promoting Place Attachment Case Study: Zanjan Neighborhoods. *Sustainable city*, 4(2), 57-72. [https://www.jscity.ir/article\\_134254.html](https://www.jscity.ir/article_134254.html) (in Persian)
  - Kashani Jo, Khashayar, (2009), "Recognition of the theoretical approach to urban public spaces", publication: Hoyt Shahr, No. 6, Spring and Summer, pp. 95-106. 10.30495/juepd.2023.1962130.1091 (In Persian)
  - Mohammadi, M. and Rafiee Balan, M. (2021). Identifying the Factors Affecting the Sense of Belonging to a Place of New Towns with Emphasis on Place Models and Evaluating the New Town of Andishe. *Social Development & Welfare Planning*, 12(48), 187-229. <https://doi.org/10.22054/qjdsd.2021.55644.2047> (in Persian)
  - Mohandesin-Moshaver Shahr va Barnameh. (2011). *Qazvin City Development and Master Plan and its Area of Influence – Volume 1*. Shahrivar. (in Persian)
  - Mojtavavi,S. . and Sedaghat,S. (2021). Investigation of Physical Factors Effective in Creating a Sense of Spatial Belonging in Urban Design (Case Study: Blanche Coffee Shop, Mashhad). *Journal of Sustainable Urban & Regional Development Studies (JSURDS)*, 2(2), 105-126. [https://www.srds.ir/article\\_134602.html](https://www.srds.ir/article_134602.html) (in Persian)
  - Okeke a, D.C. , Ukonze, Ifeoma (2019). Conceptualizing urban space (environment) for the delivery of sustainable urban development in Africa: evidence from Enugu City in Nigeria. *Land Use Policy*, Volume 87, 1 – 16. 10.1016/j.landusepol.2019.104074
  - Pakzad, J. (2019). *Theoretical foundations and process of urban design*. Tehran: *Shahidi Publishing*. (in Persian)
  - Petrova V., Dvoinev V. (2020), Urban Public Space of a Small City and the Needs of Residents in Realizing Practices of Socio-cultural Interaction, *Bulletin of Science and Practice*, 325 – 335. 10.33619/2414-2948/50/41
  - PourMohammad, S. , shojaei, S. A. , Kalantari Khalil Abad, H. and Taghvaei, M. (2022). Applying of the cognitive effect of the role of memory index on promoting the sense of belonging of residents in new and old neighborhoods in Shiraz City. *Motaleate Shahri*, 11(41), 73-84. [https://urbstudies.uok.ac.ir/article\\_61878](https://urbstudies.uok.ac.ir/article_61878) (in Persian)
  - ROSHANI, S, Rezvani, N, & Parsian Khamari, R. (2018). Assessing and rating sense of belonging in the neighborhoods of old district of Gorgan. *Maremat- Asar & Baft-haye Tarikhi-Farhangi*, 8(15 ), 89-105. SID. <https://sid.ir/paper/205220/en> (in Persian)
  - Sajadzadeh, H, Heydarifar, Ramona, Zande Hamidi, faranak. (2013). Sense of place, urban sustainability Case Study: Tabriz Market, *Architecture & Urban Sustainable Development 18&19 December 2013, Tabriz , Iran*. <https://civilica.com/doc/274198/> (in Persian)
  - Salehi-Baladehi, A., Hashemnejad-Abresi, F., & Hosseinpour-Behnemiri, S. (2023). *Architecture, sense of place, and social capital*. *Shebak*, (4), 31–40. <https://www.sid.ir/paper/1168410/fa> (in Persian)
  - Scannell, L. & Gifford, R. (2017) The experienced psychological benefits of place attachment, *Journal of Environmental Psychology*, Vol.51, pp.256-269. <https://doi.org/10.1016/j.jenvp.2017.04.001>
  - Shahriyari,M. and Moshksar,P. (2022). Investigation of physical elements of sense of belonging in urban areas (Case study: Shahid Beheshti town, Shiraz). *Economic Geography Research*, 2(6), 1-11. [https://jurs.znu.ac.ir/article\\_251001.html](https://jurs.znu.ac.ir/article_251001.html) (in Persian)
  - Zabetian, E. and Kheyroddin, R. (2018). Assessing the Sense of Place Levels in Urban Spaces (Case study: Imam Khomeini Square and Imam Hossein Square, Tehran City). *Urban Planning Knowledge*, 2(2), 47-63. [https://upk.guilan.ac.ir/article\\_3098.html?lang=en](https://upk.guilan.ac.ir/article_3098.html?lang=en) (in Persian)



