

Abridged Paper

Original Research Paper

A Home as Vast as the City: Redefining Family-Oriented Public Spaces in Urban Planning and Design A Case Study of Tehran Metropolis*

Mana Vahidbafandeh¹, Mojtaba Rafieian^{2**}, Seyed Mahdi Khatami³

1. Ph.D. Candidate in Urban Planning, Faculty of Art and Architecture, Tarbiat Modares University, Tehran, Iran.

2. Professor, Department of Urban Planning, Faculty of Art and Architecture, Tarbiat Modares University, Tehran, Iran.

3. Associate Professor, Department of Urban Planning, Faculty of Art and Architecture, Tarbiat Modares University, Tehran, Iran.

Highlights

- Redefining public spaces through the role of family in shaping urban life.
- Linking spatial form, social interaction, and family identity in urban contexts.
- Examining how public spaces support social cohesion and family coexistence.
- Identifying gaps in urban policies addressing family-centered needs.
- Proposing a conceptual model for family-oriented public space design.

Abstract

Urban public spaces provide a fundamental setting for social interaction, collective experience, and intergenerational connections, playing a crucial role in the reproduction of family life and the strengthening of social relations. These spaces are not merely arenas for physical presence, but also sites where values, identities, and cultural structures are formed and negotiated. In this context, the concept of family-oriented public space as an approach linking home and city—has not yet been clearly articulated within Iran’s academic literature or urban policy frameworks, and has often been addressed only indirectly through notions such as “safe urban spaces” or “participatory public spaces.” This study seeks to redefine this concept and to elucidate its cultural, institutional, and spatial dimensions within the socio-urban context of Tehran. To this end, semi-structured interviews were conducted with 30 experts and key stakeholders in the fields of family studies, urban sociology, urban planning, architecture, and urban governance. The findings indicate that Tehran’s public spaces are currently shaped more by physical, traffic-oriented, and functional logics than by human-centered or family-based considerations. This condition has contributed to a weakening of the sense of belonging, reduced opportunities for intergenerational interaction, and a growing disconnection between everyday life and family-centered social practices. Experts emphasized the need to conceptualize public spaces as arenas for social interaction, psychological security, collective vitality, and the reinforcement of family identity. Accordingly, this study proposes a conceptual framework that integrates cultural–social, spatial–design, and institutional–policy dimensions in order to reimagine family-oriented public spaces. This framework offers a theoretical and practical foundation for advancing urban policies and planning strategies aimed at enhancing family well-being and redefining the relationship between family and city in contemporary Iran.

Article Info

Received	21/07/2025
Revised	07/09/2025
Accepted	24/09/2025
Available Online	20/01/2026

Keywords

urban family life
public spaces
family-oriented planning
urban institutional system
Tehran.



© [2026] by the author(s).

Citation of the article

Vahidbafandeh, M., Rafieian, M., & Khatami, S. M. (2026). A Home as Vast as the City: Redefining Family-Oriented Public Spaces in Urban Planning and Design (A Case Study of Tehran Metropolis). *Iranian Urban design studies*, 2(2), 229-256.

* This article is derived from the master’s thesis/doctoral dissertation of the first author titled “Developing a Conceptual Framework for Family-Centered Urban Planning Based on Collective Emotions (Case Study: Public Spaces in Tehran)” under the supervision of the second and third authors at Tarbiat Modares University.

** Author Corresponding: Email: rafiei_m@modares.ac.ir

Introduction: In recent decades, rapid urban transformation and changing social structures have significantly reshaped the role and meaning of public spaces. Beyond serving as physical settings for everyday activities, public spaces function as critical arenas for social interaction, collective experience, and the reproduction of cultural and familial relations. However, in many contemporary cities—particularly in Tehran—urban development has largely been guided by functional, traffic-oriented, and physical planning approaches, often overlooking the social and familial dimensions of urban life. This shift has contributed to a growing disconnection between everyday family practices and the spaces in which urban life unfolds. Against this backdrop, the present study seeks to reconceptualize public space through a family-centered lens by examining its social, cultural, and institutional dimensions. By doing so, it aims to provide a comprehensive framework for rethinking public spaces as environments that support social cohesion, intergenerational interaction, and the enhancement of family well-being within the urban context of Tehran.

Materials and Methods: This study employed a qualitative research approach using content analysis. Data were collected through semi-structured interviews with 30 experts in urban planning, architecture, sociology, and family studies. Participants were selected through purposive sampling based on their professional experience and expertise. The collected data were analyzed using inductive coding to identify key themes and patterns related to family-oriented public spaces. To enhance the credibility of the findings, peer review and cross-validation with relevant theoretical frameworks were applied.

Findings: The findings indicate that public spaces in Tehran face significant structural, social, and institutional challenges in responding to the needs of families. Analysis of the interviews reveals that existing public spaces are largely shaped by functional and traffic-oriented logics rather than human-centered or family-oriented considerations, resulting in limited opportunities for social interaction and weakened intergenerational connections. Participants emphasized deficiencies in safety, accessibility, and spatial flexibility, as well as a lack of coordinated governance and policy integration. Moreover, the absence of a shared framework for family-oriented planning has contributed to fragmented urban experiences and reduced sense of belonging. Overall, the results highlight the necessity of rethinking public spaces through an integrated, family-centered approach that addresses physical, social, and institutional dimensions simultaneously.

Discussion and Conclusion: The findings of this study highlight the critical need to reconsider the role of public spaces in relation to family life within contemporary urban contexts. The analysis demonstrates that current urban environments in Tehran are predominantly shaped by functional and traffic-oriented planning approaches, which often marginalize social interaction, intergenerational engagement, and everyday family practices. This condition reflects a broader disconnect between urban policies and the lived experiences of families, resulting in weakened social cohesion and reduced sense of belonging in public spaces. By adopting a family-centered perspective, this study contributes to existing literature by framing public space not merely as a physical setting, but as a socio-spatial system shaped by cultural values, institutional structures, and everyday practices. The proposed conceptual framework emphasizes the integration of spatial design, social interaction, and governance mechanisms as key components for fostering inclusive and supportive urban environments. From a policy and planning perspective, the findings underscore the importance of incorporating family-oriented criteria into urban design guidelines, participatory planning processes, and municipal decision-making. Ultimately, strengthening the relationship between family life and public space can enhance urban livability, reinforce social cohesion, and support more sustainable and human-centered urban development in contemporary cities.



Declarations

Conflict of Interest

The authors declare that there are no conflicts of interest associated with this study.

Funding

This research did not receive any specific grant from funding agencies in the public, commercial, or non-profit sectors.

Informed Consent

All participants provided their informed consent prior to taking part in the study.

Ethical Approval

Ethical approval was not required for this study.

Authors' Contributions

Conceptualization and study design were led by Mana Vahidbafandeh, with methodological input from Mojtaba Rafieian. Data collection and management were conducted by Mana Vahidbafandeh. Data analysis and interpretation were carried out by Mana Vahidbafandeh and Mojtaba Rafieian. Visualization was performed by Mana Vahidbafandeh. The initial draft of the manuscript, including the sections on research background, literature review, field data, and case study, was prepared by Mana Vahidbafandeh. Manuscript revision and editing were undertaken by Seyed Mehdi Khatami. Project administration, including planning, coordination, and supervision of the research process, was carried out by Mojtaba Rafieian. Final review and approval of the manuscript were completed jointly by Mana Vahidbafandeh, Mojtaba Rafieian, and Seyed Mehdi Khatami.

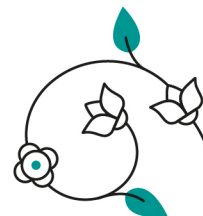
Acknowledgments

The authors sincerely thank all individuals who participated in the interviews and contributed their time, insights, and valuable perspectives to this research.

References

- Alexander, C., Ishikawa, S., & Silverstein, M. (1977). *A Pattern Language: Towns, Buildings, Construction*. New York: Oxford University Press.
- Arendt, H. (1958). *The human condition*. Chicago, IL: University of Chicago Press.
- Batty, M. (2018). *Inventing Future Cities*. Cambridge, MA: MIT Press.
- Beck, U. (1997). *The reinvention of politics: Rethinking modernity in the global social order*. Cambridge: Polity Press.
- Bourdieu, P. (1979). *Distinction: A social critique of the judgement of taste*. Cambridge, MA: Harvard University Press.
- Brookings Institution. (2021). *Understanding child-friendly urban design: A framework to measure Playful Learning Landscapes outcomes*. Brookings Institution Press.
- Carmona, M. (2015). *Re-theorising contemporary public space: A new narrative and a new normative*. *Journal of Urbanism*, 8(4), 373–405.
- Carr, S., Francis, M., Rivlin, L. G., & Stone, A. M. (1992). *Public Space*. Cambridge: Cambridge University Press.
- Dehghan, S., Beiti, H., Ahmadnejad, F., & Balaei Eskouei, A. (2021). Elucidation of family lifestyle components influencing residential architectural design, 5(3). [in Persian].
- Dempsey, N., Brown, C., & Bramley, G. (2014). The key to sustainable urban development in UK cities? The influence of density on social sustainability. *Progress in Planning*, 82(1), 1–30.
- Drianda, R.P. (2018). Exploring the notion of the family friendly city IOP Conference Series: Earth and Environmental Science.
- Durkheim, E. (1893). *The Division of Labor in Society*.
- Fainstein, S. S. (2010). *The Just City*. Ithaca, NY: Cornell University Press.
- Fallah, E. (2024). The impact of family economic structure on the spatial structure of housing (Case study: Yazd City). *Honar-ha-ye Ziba: Architecture and Urbanism*, 29(2), 73–86. <https://10.22059/jfaup.2025.388948.673045>. [in Persian].

- Farhadi Babadi, F., Navabakhsh, M., & Khademan, T. (2024). Women's lived experiences of family-centered roles in the neighborhoods of southern Tehran. *Journal of Psychological–Social Studies of Women*, 22(3), 7–38. <https://doi.org/10.22051/jwsp.2024.45775.2821>. [in Persian].
- Francis, J., Giles-Corti, B., Wood, L., & Knuiaman, M. (2012). Creating sense of community: The role of public space. *Journal of Environmental Psychology*, 32(4), 401–409. <https://doi.org/10.1016/j.jenvp.2012.07.002>
- Gehl, J. (2010). *Cities for People*. Washington, DC: Island Press.
- Giddens, A. (1992). *The transformation of intimacy: Sexuality, love and eroticism in modern societies*. Cambridge: Polity Press.
- Gifford, R. (2014). Environmental psychology matters. *Annual Review of Psychology*, 65, 541–579. <https://doi.org/10.1146/annurev-psych-010213-115048>
- Gospodini, A. (2002). European cities in competition and the new 'uses' of urban design. *Journal of Urban Design*, 7(1), 59–73. <https://doi.org/10.1080/13574800220129231>
- Habermas, J. (1989). *The structural transformation of the public sphere: An inquiry into a category of bourgeois society* (T. Burger, Trans.). Cambridge, MA: MIT Press. (Original work published 1962)
- Harvey, D. (2012). *Rebel Cities: From the Right to the City to the Urban Revolution*. London: Verso.
- Hayden, D. (1984). *Redesigning the American dream: The future of housing, work, and family life*. New York, NY: W. W. Norton.
- Jacobs, J. (1961). *The Death and Life of Great American Cities*. New York: Random House.
- Jalalkamali, A., et al. (2022). *Public Space Behaviours and Intentions: The Role of Culture and Gender*. *International Journal of Environmental Research and Public Health*, 19(18).
- Lefebvre, H. (1991). *The Production of Space*. Oxford: Blackwell.
- Low, S. M., & Altman, I. (1992). Place attachment: A conceptual inquiry. In I. Altman & S. M. Low (Eds.), *Place Attachment* (pp. 1–12). New York: Plenum Press.
- Lynch, K. (1960). *The Image of the City*. Cambridge, MA: MIT Press.
- Madanipour, A. (2003). *Public and Private Spaces of the City*. London: Routledge.
- May, V. (2023). *Family life in urban public spaces: Stretching the boundaries of sociological attention*. *Families, Relationships and Societies*, 12(1), 60–78.
- Mitchell, D. (1995). The end of public space? People's Park, definitions of the public, and democracy. *Annals of the Association of American Geographers*, 85(1), 108–133. <https://doi.org/10.1111/j.1467-8306.1995.tb01797.x>
- Molaee, A., Mohammadzadeh, M., & Modghalchi, L. (2023). Identification of components and indicators of family-based urbanism in Iranian–Islamic neighborhoods. [in Persian].
- Montgomery, J. (1998). Making a city: Urbanity, vitality and urban design. *Journal of Urban Design*, 3(1), 93–116. <https://doi.org/10.1080/13574809808724418>
- Nafei, A., Ghafoori, R., Eslamiian, A., Rezaei, F., Hamzehzadeh, H., & Hamdanchi, A. (2025). Elucidation of family-friendly city components: A qualitative study. *Quarterly Journal of Urban Ecology Research*. <https://doi.org/10.30473/grup.2025.72940.2896>. [in Persian].
- Nasar, J. L. (1998). *The Evaluative Image of the City*. Thousand Oaks, CA: Sage.
- Noortaghani, A., Mohamadpour, P., & Ebrahimi, A. (2020). Theoretical modeling of the relationship between housing components and the family based on previous research. *Soffeh*, 30(3), 5–24. <https://doi.org/10.29252/soffeh.30.3.5> [in Persian].
- Parsons, T. (1951). *The social system*. London: Routledge & Kegan Paul.
- Putnam, R. D. (2000). *Bowling Alone: The Collapse and Revival of American Community*. New York: Simon & Schuster.
- Qi, J., Mazumdar, S., & Vasconcelos, A. C. (2024). *Understanding the Relationship between Urban Public Space and Social Cohesion: A Systematic Review*. *International Journal of Community Well-Being*, 7, 155–212.
- Relph, E. (1976). *Place and Placelessness*. London: Pion.
- Scannell, L., & Gifford, R. (2010). Defining place attachment: A tripartite organizing framework. *Journal of Environmental Psychology*, 30(1), 1–10. <https://doi.org/10.1016/j.jenvp.2009.09.006>
- Simmel, G. (1950). The metropolis and mental life. In K. H. Wolff (Ed.), *the sociology of Georg Simmel* (pp. 409–424). New York, NY: Free Press. (Original work published 1903)
- Soja, E. W. (1996). *Thirdspace: Journeys to Los Angeles and other real-and-imagined places*. Oxford: Blackwell.
- Talen, E. (2019). *Design for Social Diversity*. Second ed. London: Routledge.
- Townsend, A. M. (2013). *Smart Cities: Big Data, Civic Hackers, and the Quest for a New Utopia*. New York: W.W. Norton.



- UNICEF. (2018). *Child and Family-Friendly Cities Framework*. UNICEF Publications.
- Vahidbafandeh, M., Rafieian, M., & Khatami, S. M. (2025). Family in the context of the city: A conceptual framework for the formation of a family-friendly urban environment in Iran. *Journal of Urban Economics and Planning*. [in Persian].
- WHO (World Health Organization). (2018). *urban green spaces: A brief for action*. Copenhagen: WHO Regional Office for Europe.
- Zukin, S. (1995). *The Cultures of Cities*. Oxford: Blackwell.

Note for Readers:

This paper contains an identical English abstract in two sections:

Abridged Paper: To provide an overview for international readers.

Persian Section: To meet the standardized structure of Persian academic publications.

This repetition is intentional to ensure alignment with academic standards and facilitate readability for both audiences. Readers are encouraged to review the full paper for comprehensive details.

یادداشت برای خوانندگان:

این مقاله شامل یک چکیده انگلیسی در دو بخش است:

Abridged Paper: برای ارائه یک دید کلی به خوانندگان بین‌المللی.

بخش فارسی: به منظور رعایت استانداردهای ساختار مقالات علمی فارسی.

تکرار این چکیده، با هدف انطباق با استانداردهای علمی و تسهیل مطالعه برای هر دو گروه از مخاطبان طراحی شده است. خوانندگان می‌توانند برای دریافت جزئیات کامل، به متن اصلی مقاله مراجعه کنند.

© [2026] by the author(s). This article is licensed under a Creative Commons Attribution 4.0 International (CC BY 4.0). The authors retain copyright, and this work may be shared and redistributed with proper attribution.

License link: <https://creativecommons.org/licenses/by/4.0/>



© [۲۰۲۶] نویسنده(گان). این مقاله تحت مجوز Creative Commons Attribution 4.0 International (CC BY 4.0) منتشر شده است. نویسنده(گان) مالک حقوق

مادی و معنوی اثر خود هستند، و این مقاله می‌تواند با ذکر منبع مورد استفاده، بازنشر و توزیع شود.

لینک مجوز: <https://creativecommons.org/licenses/by/4.0/>



خانه‌ای به وسعت شهر: بازتعریف فضاهای عمومی خانواده‌محور در برنامه‌ریزی و طراحی شهری مطالعه موردی: کلان‌شهر تهران*

مانا وحیدباافنده^۱، مجتبی رفیعیان^{۲*}، سیدمهدی خاتمی^۳

۱. دانشجوی دکتری شهرسازی، دانشکده هنر و معماری، دانشگاه تربیت مدرس، تهران، ایران.

۲. استاد، گروه شهرسازی، دانشکده هنر و معماری، دانشگاه تربیت مدرس، تهران، ایران.

۳. دانشیار، گروه شهرسازی، دانشکده هنر و معماری، دانشگاه تربیت مدرس، تهران، ایران.

نکات شاخص

بازتعریف فضاهای عمومی با تمرکز بر نقش خانواده در شکل‌دهی به حیات شهری. تبیین پیوند میان ساختار کالبدی، تعاملات اجتماعی و هویت خانوادگی در شهر. تحلیل نقش فضاهای عمومی در تقویت انسجام اجتماعی و زیست جمعی خانواده‌ها. شناسایی نارسایی‌های سیاست‌گذاری شهری در پاسخ به نیازهای خانواده‌محور. ارائه الگوی مفهومی برای طراحی فضاهای عمومی مبتنی بر زیست خانوادگی.

مشخصات مقاله

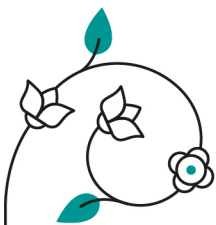
تاریخ ارسال ۱۴۰۴/۰۴/۳۰
تاریخ بازنگری ۱۴۰۴/۰۶/۱۶
تاریخ پذیرش ۱۴۰۴/۰۷/۰۲
تاریخ انتشار آنلاین ۱۴۰۴/۱۰/۳۰

چکیده

فضاهای عمومی شهری، بستر شکل‌گیری تعاملات اجتماعی، تجربه‌های جمعی و پیوند میان نسل‌ها هستند و می‌توانند نقشی بنیادین در بازتولید زیست خانوادگی و تحکیم روابط اجتماعی ایفا کنند. این فضاها نه تنها عرصه حضور افراد، بلکه صحنه تعامل میان ارزش‌ها، هویت‌ها و ساختارهای فرهنگی جامعه‌اند. در این میان، مفهوم «فضای عمومی خانواده‌محور» به‌عنوان رویکردی نو در پیوند خانه و شهر، هنوز در ادبیات علمی و سیاست‌گذاری شهری ایران جایگاه مشخصی ندارد و عمدتاً در قالب مفاهیمی چون «فضای شهری ایمن» یا «فضای اجتماعی مشارکتی» به‌صورت پراکنده مورد اشاره قرار گرفته است. هدف این پژوهش، بازتعریف این مفهوم و تبیین ابعاد فرهنگی، نهادی و طراحی آن در زمینه اجتماعی تهران است. برای دستیابی به این هدف، مجموعه‌ای از مصاحبه‌های نیمه‌ساختاریافته با ۳۰ نفر از متخصصان و کنشگران کلیدی در حوزه‌های خانواده، جامعه‌شناسی شهری، شهرسازی، معماری و مدیریت شهری انجام شد. نتایج نشان می‌دهد که فضاهای عمومی تهران در وضع موجود، بیش از آنکه بر بنیان‌های انسانی و خانوادگی استوار باشند، بر منطق کالبدی، ترافیکی و عملکردی متکی‌اند. این امر سبب کاهش حس تعلق، کاهش فرصت تعاملات میان‌نسلی و گسست میان عرصه‌های زیست روزمره و حیات خانوادگی شده است. متخصصان بر ضرورت بازاندیشی در نقش فضاهای عمومی به‌عنوان بستری برای تعامل اجتماعی، امنیت روانی، نشاط جمعی و تقویت هویت خانوادگی تأکید داشتند. در نتیجه، چهارچوب مفهومی حاصل از این پژوهش، ادغام سه بُعد فرهنگی اجتماعی، طراحی فضایی و نهادی سیاستی را در بازآفرینی فضاهای عمومی خانواده‌محور پیشنهاد می‌کند؛ چهارچوبی که می‌تواند مبنایی نظری و اجرایی برای توسعه سیاست‌ها و برنامه‌های شهری در جهت ارتقای کیفیت زندگی خانوادگی و بازتعریف رابطه خانواده و شهر در ایران معاصر فراهم آورد.

واژگان کلیدی

زیست خانوادگی شهری
فضاهای عمومی
خانواده‌محوری
نظام نهادی شهری
شهر تهران.





Original Research Paper

A Home as Vast as the City: Redefining Family-Oriented Public Spaces in Urban Planning and Design A Case Study of Tehran Metropolis*

Mana Vahidbafandeh¹, Mojtaba Rafieian^{2**}, Seyed Mahdi Khatami³

1. Ph.D. Candidate in Urban Planning, Faculty of Art and Architecture, Tarbiat Modares University, Tehran, Iran.

2. Professor, Department of Urban Planning, Faculty of Art and Architecture, Tarbiat Modares University, Tehran, Iran.

3. Associate Professor, Department of Urban Planning, Faculty of Art and Architecture, Tarbiat Modares University, Tehran, Iran.

Highlights

- Redefining public spaces through the role of family in shaping urban life.
- Linking spatial form, social interaction, and family identity in urban contexts.
- Examining how public spaces support social cohesion and family coexistence.
- Identifying gaps in urban policies addressing family-centered needs.
- Proposing a conceptual model for family-oriented public space design.

Abstract

Urban public spaces provide a fundamental setting for social interaction, collective experience, and intergenerational connections, playing a crucial role in the reproduction of family life and the strengthening of social relations. These spaces are not merely arenas for physical presence, but also sites where values, identities, and cultural structures are formed and negotiated. In this context, the concept of family-oriented public space as an approach linking home and city—has not yet been clearly articulated within Iran’s academic literature or urban policy frameworks, and has often been addressed only indirectly through notions such as “safe urban spaces” or “participatory public spaces.” This study seeks to redefine this concept and to elucidate its cultural, institutional, and spatial dimensions within the socio-urban context of Tehran. To this end, semi-structured interviews were conducted with 30 experts and key stakeholders in the fields of family studies, urban sociology, urban planning, architecture, and urban governance. The findings indicate that Tehran’s public spaces are currently shaped more by physical, traffic-oriented, and functional logics than by human-centered or family-based considerations. This condition has contributed to a weakening of the sense of belonging, reduced opportunities for intergenerational interaction, and a growing disconnection between everyday life and family-centered social practices. Experts emphasized the need to conceptualize public spaces as arenas for social interaction, psychological security, collective vitality, and the reinforcement of family identity. Accordingly, this study proposes a conceptual framework that integrates cultural–social, spatial–design, and institutional–policy dimensions in order to reimagine family-oriented public spaces. This framework offers a theoretical and practical foundation for advancing urban policies and planning strategies aimed at enhancing family well-being and redefining the relationship between family and city in contemporary Iran.

Article Info

Received	21/07/2025
Revised	07/09/2025
Accepted	24/09/2025
Available Online	20/01/2026

Keywords

urban family life
public spaces
family-oriented planning
urban institutional system
Tehran.



© [2026] by the author(s).

Citation of the article

Vahidbafandeh, M., Rafieian, M., & Khatami, S. M. (2026). A Home as Vast as the City: Redefining Family-Oriented Public Spaces in Urban Planning and Design (A Case Study of Tehran Metropolis). *Iranian Urban design studies*, 2(2), 229-256.

* This article is derived from the master’s thesis/doctoral dissertation of the first author titled “Developing a Conceptual Framework for Family-Centered Urban Planning Based on Collective Emotions (Case Study: Public Spaces in Tehran)” under the supervision of the second and third authors at Tarbiat Modares University.

** Author Corresponding: Email: rafiei_m@modares.ac.ir

مقدمه

فضاهای عمومی شهری یکی از بنیادی‌ترین بسترهای زیست اجتماعی انسان معاصرند؛ جایی که روابط بین‌فردی، هویت جمعی و حس تعلق به شهر شکل می‌گیرد (Jacobs 1961; Gehl 2010; Carmona 2015). این فضاها در عین حال، میدان پیوند خانه و شهر و بازتابی از ساختار فرهنگی و خانوادگی هر جامعه‌اند (Carr et al., 1992; Madanipour 2003). پژوهش‌های بین‌المللی نشان داده‌اند که طراحی و مدیریت فضاهای عمومی، در صورتی که بر ارزش‌های انسانی و خانوادگی استوار باشند، می‌تواند موجب ارتقای سلامت روان، هم‌بستگی نسلی و پایداری اجتماعی شود (Francis et al., 2012; May 2023). در مقابل، بی‌توجهی به نیازهای خانواده در برنامه‌ریزی شهری، به کاهش کیفیت زندگی روزمره، تضعیف مشارکت اجتماعی و از خودبیگانگی شهری منجر می‌شود (Low & Altman 1992; Talen 2019).

در دهه‌های اخیر، مفهوم «شهر خانواده‌محور» و به‌ویژه «فضاهای عمومی خانواده‌دوست» در ادبیات شهرسازی جهان جایگاهی روبه‌رشد یافته است (UNICEF 2018). این رویکرد تأکید دارد که فضاهای شهری باید با محوریت نیازهای واقعی خانواده‌ها، از جمله امنیت، آسایش، تعامل میان نسلی و تعلق به مکان طراحی شوند (Gifford 2014). باین‌حال، در بسیاری از شهرهای در حال توسعه، از جمله تهران، این رویکرد هنوز به‌صورت نظام‌مند در سیاست‌گذاری شهری نهادینه نشده و طراحی فضاهای عمومی اغلب بر منطق کالبدی و عملکردی استوار است.

کلان‌شهر تهران به‌دلیل تنوع فرهنگی، گسترش فیزیکی، تراکم جمعیتی و تغییرات سبک زندگی، نمونه‌ای برجسته برای بررسی پیوند میان خانواده و فضای عمومی محسوب می‌شود. افزایش آپارتمان‌نشینی، کاهش فضاهای باز محلی و محدود شدن فرصت‌های ارتباطی خانواده‌ها در عرصه عمومی، از مهم‌ترین چالش‌های شهری معاصر به شمار می‌روند. این وضعیت موجب شده است تا نقش فضاهای عمومی در ایجاد همدلی، ارتباط میان نسلی و نشاط جمعی خانواده‌ها کم‌رنگ شود. در عین حال، رشد سیاست‌های فرهنگی و شهری جدید، فرصتی برای بازتعریف رابطه میان خانه، خانواده و شهر فراهم کرده است.

در ایران، علی‌رغم برخی تلاش‌ها برای ارتقای کیفیت زندگی شهری و ایجاد فضاهای خانواده‌محور، هنوز چهارچوب نظری منسجم و بومی برای تبیین ابعاد فرهنگی، اجتماعی و طراحی این فضاها وجود ندارد. با وجود این، مرور پیشینه‌های علمی نشان می‌دهد که بیشتر مطالعات موجود در زمینه فضاهای عمومی، عمدتاً بر جنبه‌های کالبدی، زیبایی‌شناختی یا زیست‌محیطی متمرکز است و کمتر به نقش خانواده به‌عنوان واحد پایه تعامل اجتماعی پرداخته‌اند. پژوهش‌هایی که به‌طور خاص به خانواده‌محوری در طراحی شهری توجه کرده‌اند یا محدود به گروه‌های خاص مانند کودکان و زنان بوده‌اند (UNICEF 2018; Dempsey et al., 2014) یا فاقد رویکرد میان‌رشته‌ای و ارتباط با بستر فرهنگی ایران هستند. در نتیجه، خلأ نظری و کاربردی در فهم چگونگی پیوند میان خانواده، فضاهای عمومی و هویت شهری احساس می‌شود که می‌تواند زمینه‌ساز توسعه رویکردی بومی در شهرسازی ایران باشد.

فضاهای عمومی اغلب از نگاه خانواده به‌عنوان سلول اصلی جامعه غفلت می‌ورزند؛ در حالی که خانواده نه‌تنها واحدی اجتماعی، بلکه حامل ارزش‌های فرهنگی و هویتی در شهر است. این خلأ نظری و کاربردی، ضرورت پژوهش‌هایی را برجسته می‌کند که بتوانند از طریق تحلیل دیدگاه‌های میان‌رشته‌ای، مبنایی برای توسعه سیاست‌ها و طراحی‌های خانواده‌محور در فضاهای عمومی ایران فراهم آورند.

از این‌رو، پژوهش حاضر با هدف بازتعریف مفهوم فضاهای عمومی خانواده‌محور در تهران، بر آن است تا ابعاد کلیدی این مفهوم را از منظر متخصصان حوزه‌های خانواده، جامعه‌شناسی شهری، معماری و مدیریت شهری واکاوی کند. این مطالعه به‌دنبال پاسخ به پرسش زیر است: ابعاد اصلی مؤثر بر شکل‌گیری، کارکرد و کیفیت فضاهای عمومی خانواده‌محور در شهر تهران، با توجه به ویژگی‌های فرهنگی، اجتماعی و ارزشی خانواده ایرانی، چیست و چگونه می‌توان مدل مفهومی برای برنامه‌ریزی، طراحی و ارزیابی این فضاها با استفاده از شاخص‌ها و مؤلفه‌های مناسب تدوین کرد؟

مبانی نظری

فضای عمومی

فضاهای عمومی از بنیادی‌ترین عناصر ساختار فضایی شهر و بستر شکل‌گیری حیات اجتماعی انسان مدرن‌اند. این فضاها نه‌تنها زمینه حرکت، توقف و تعامل را فراهم می‌کنند، بلکه محل بروز و بازتولید روابط اجتماعی، هویت فرهنگی و احساس تعلق به اجتماع محسوب می‌شوند. در نظریه‌های کلاسیک و معاصر شهرسازی، از آرای جین جیکوبز (۱۹۶۱) تا یان گل (۲۰۱۰)، فضاهای عمومی به‌مثابه «قلب تپنده شهر» تعریف شده‌اند؛ جایی که زندگی روزمره در قالب حضور، مشاهده و تعامل میان شهروندان معنا می‌یابد. به باور جیکوبز، خیابان‌ها و میدان‌ها عناصر زنده شهر هستند که اگر از انسان تهی شوند، روح شهر نیز از بین می‌رود. گل نیز در کتاب *Cities for People* (2010) بر این نکته تأکید می‌کند که کیفیت زندگی شهری به میزان کیفیت فضاهای عمومی وابسته است؛ زیرا تجربه جمعی انسان‌ها در این عرصه‌هاست که شهر را از صرف مجموعه‌ای از ساختمان‌ها متمایز می‌سازد.



در دهه‌های پایانی قرن بیستم، با گسترش اندیشه‌های انتقادی در حوزه شهر، مفهوم فضاهای عمومی از یک کالبد فیزیکی صرف به پدیده‌ای چندبعدی و اجتماعی تبدیل شد. از دیدگاه لوفور (Lefebvre, 1991)، فضا محصول روابط اجتماعی است و در فرایندهای فرهنگی و سیاسی ساخته و بازتولید می‌شود. به همین ترتیب، کارمونا (Carmona, 2015) و فرانسیس و همکاران (Francis et al., 2012) فضاهای عمومی را «کالاهای مشترک شهری» می‌دانند که کیفیت آن‌ها در پیوند میان سه بُعد کالبدی، ادراکی و اجتماعی معنا می‌یابد. این پژوهش‌ها نشان می‌دهند که فضاهای عمومی موفق، فضاهایی‌اند که در عین دارا بودن کیفیت طراحی، امنیت و دسترس‌پذیری، ظرفیت خلق معنا، تجربه تعلق و روابط اجتماعی را نیز در خود جای دهند.

ادبیات نظری معاصر سه چشم‌انداز اصلی را در تحلیل فضاهای عمومی ترسیم می‌کند: نخست، رویکرد کالبدی عملکردی که بر ساختار فیزیکی، فرم، مقیاس، تنوع کارکردی و قابلیت استفاده روزمره فضا تمرکز دارد (Lynch, 1960; Alexander, 1977). دوم، رویکرد اجتماعی فرهنگی که فضا را عرصه تعامل، ارتباطات میان‌نسلی، مشارکت مدنی و تولید سرمایه اجتماعی می‌داند (Carr et al., 1992; Madanipour, 2003; Francis et al., 2012). سوم، رویکرد انتقادی سیاسی که فضا را محل بازتولید قدرت و مقاومت شهروندان در برابر نیروهای نهادی و ساختارهای اقتصادی می‌بیند (Mitchell, 1995; Harvey, 2012). این رویکردها در مجموع، فضاهای عمومی را پدیده‌هایی چندلایه معرفی می‌کنند که تعامل میان ساختار فیزیکی، تجربه انسانی و زمینه‌های اجتماعی سیاسی در آن تعیین‌کننده است.

در دهه اخیر، مفهوم کیفیت فضاهای عمومی به‌عنوان شاخصی از «سلامت شهری» مورد توجه قرار گرفته است (Qi et al., 2024). پژوهش‌ها نشان می‌دهند که ارتقای کیفیت فضاهای عمومی می‌تواند با افزایش حضور و تعامل، موجب تقویت حس تعلق، کاهش انزوا و ارتقای رفاه ذهنی شهروندان شود. برعکس، حذف تدریجی عرصه‌های جمعی، خصوصی‌سازی فضاها و سلطه منطبق عملکردی بر طراحی شهری، به زوال حیات مدنی و کاهش سرمایه اجتماعی جوامع منجر می‌شود (Talen, 2019; Zukin, 1995). از این‌رو، دستیابی به درکی جامع از ابعاد و شاخص‌های فضاهای عمومی، گامی ضروری در جهت تحلیل و برنامه‌ریزی شهری معاصر است.

به‌طور کلی، پژوهش‌های میان‌رشته‌ای نشان می‌دهند که کیفیت فضاهای عمومی نه حاصل طراحی فیزیکی صرف، بلکه نتیجه توازن میان جنبه‌های کالبدی، اجتماعی، ادراکی و نهادی است. فضاهای عمومی کارآمد باید از منظر انسان‌محوری، امنیت، دسترسی، تنوع عملکردی و قابلیت مشارکت اجتماعی مورد توجه قرار گیرند. جدول شماره ۱ با تلفیق دیدگاه‌های نظری و یافته‌های پژوهش‌های بین‌المللی، ابعاد اصلی و شاخص‌های کلیدی فضاهای عمومی شهری را معرفی می‌کند.

جدول ۱. ابعاد و شاخص‌های کلیدی فضاهای عمومی شهری (منبع: نگارندگان)

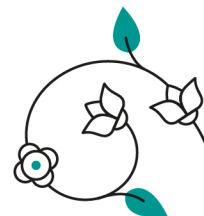
بُعد نظری کلان	شاخص اصلی	توضیح تحلیلی و مفهومی	منابع منتخب
کالبدی-عملکردی (Physical-Functional)	دسترس‌پذیری (Accessibility)	توانایی همه گروه‌های سنی، جنسیتی و توان حرکتی برای ورود و استفاده از فضا، شامل شبکه پیاده‌راه، حمل‌ونقل عمومی و ارتباطات درون‌شهری.	Lynch (1960); Carmona (2015); Gehl (2010)
	خوانایی (Legibility)	میزان وضوح، جهت‌یابی آسان و ساختار ذهنی منسجم فضا از دید کاربران؛ پیوند میان نشانه‌ها، مسیرها و مکان‌های قابل شناسایی.	Lynch (1960); Nasar (1998)
کالبدی-عملکردی (Physical-Functional)	تنوع عملکردی (Functional Diversity)	امکان ترکیب فعالیت‌های گوناگون (تفریحی، فرهنگی، تجاری، ورزشی) در یک فضا که منجر به پویایی و سرزندگی می‌شود.	Jacobs (1961); Carmona (2015); Montgomery (1998)
	انعطاف‌پذیری فضا (Spatial Flexibility)	قابلیت تغییر کاربری، مقیاس‌پذیری و استفاده چندمنظوره از فضا در طول زمان و برای گروه‌های متنوع.	Alexander (1977); Francis et al. (2012)
اجتماعی-فرهنگی (Social-Cultural)	مقیاس انسانی (Human Scale)	تناسب فضا با ابعاد، سرعت و ادراک انسانی در طراحی؛ تمرکز بر ابعاد، مبلمان و دید انسانی.	Gehl (2010); Madanipour (2003)
	تعامل اجتماعی (Social Interaction)	ایجاد بستر برای روابط چهره‌به‌چهره، فعالیت‌های جمعی، حضور متقابل و گفت‌وگوهای غیررسمی میان شهروندان.	Carr et al. (1992); Francis et al. (2012); Carmona (2015)
	حس تعلق مکانی (Sense of Belonging)	پیوند عاطفی شناختی فرد با مکان از طریق تجربه، خاطره و حضور مستمر؛ عامل تقویت هویت شهری.	Low & Altman (1992); Scannell & Gifford (2010)
اجتماعی-فرهنگی (Social-Cultural)	سرمایه اجتماعی (Social Capital)	قابلیت فضا برای تقویت اعتماد، هم‌بستگی و مشارکت مدنی میان شهروندان	Dempsey et al. (2014)
	تنوع فرهنگی و میان‌نسلی (Cultural & Intergenerational Inclusion)	امکان حضور و تعامل گروه‌های سنی، فرهنگی و جنسیتی مختلف در فضاهای مشترک.	Francis et al. (2012)



Nasar (1998); Carmona (2015)	جذابیت بصری، هماهنگی رنگ، مصالح، نور و منظر شهری در ادراک فضا.	کیفیت بصری (Visual Quality)	زیبایی‌شناختی‌ادراکی (Aesthetic-Perceptual)
Relph (1976); Gospodini (2002)	بازنمایی ارزش‌ها و ویژگی‌های فرهنگی محلی در کالبد و نمادهای فضا؛ پیوند معنا و مکان.	هویت مکانی (Place Identity)	
Qi et al. (2024)	میزان احساس آرامش، امنیت و آسایش حسی در تجربه حضور در فضا.	تجربه ادراکی و آرامش (Perceptual Experience & Serenity)	
Gehl (2010)	حضور عناصر طبیعی (درخت، آب، سایه، صداهای طبیعی) و تأثیر آن بر سلامت روانی و استرس محیطی.	ارتباط با طبیعت (Biophilic Design)	زیست‌محیطی سلامت‌محور (Environmental-Health-Oriented)
WHO (2018); Qi et al. (2024)	تأثیر فضا بر کاهش آلودگی و بهبود کیفیت هوای تنفسی و آسایش حرارتی.	کیفیت هوا و اقلیم محلی (Air & Microclimate Quality)	
Gehl (2010); Francis et al. (2012)	امکان پیاده‌روی، بازی، ورزش و حضور فعال در فضا به‌عنوان عامل ارتقای سلامت عمومی.	فعالیت بدنی و تندرستی (Physical Activity & Wellbeing)	
Mitchell (1995); Talen (2019)	مشارکت مردم در تصمیم‌سازی، نگهداشت و رویدادهای فضاهای عمومی؛ شاخص دموکراسی شهری.	مشارکت شهروندی (Civic Participation)	نهادی‌مدیریتی (Institutional-Governance)
Harvey (2012); Fainstein (2010)	نحوه توزیع عادلانه فضاها و خدمات عمومی در سطح شهر و نقش نهادهای محلی در حفظ تعادل اجتماعی.	سیاست‌گذاری و عدالت فضایی (Urban Policy & Spatial Justice)	
Carmona (2015); Madanipour (2003)	وجود نظارت اجتماعی، روشنایی، نگهداشت مستمر و احساس امنیت در فضا.	امنیت اجتماعی و نگهداشت (Safety & Maintenance)	
Townsend (2013); Batty (2018)	به‌کارگیری فناوری‌های دیجیتال برای مدیریت، نظارت و ارتقای تجربه کاربران، حسگرها، نور هوشمند.	هوشمندسازی فضاهای عمومی (Smart Public Spaces)	فناورانه‌نوآورانه (Technological-Innovative)
Batty (2018)	دسترسی برابر شهروندان به اطلاعات و خدمات شهری در فضاهای عمومی دیجیتال.	دسترسی دیجیتال و داده‌محوری (Data Accessibility & Digital Inclusion)	

خانواده‌محوری در طراحی و برنامه‌ریزی شهری

مفهوم «خانواده» در ادبیات نظری علوم اجتماعی و شهرسازی، نه‌تنها به‌عنوان کوچک‌ترین واحد زیستی جامعه، بلکه به‌منزله بنیادی‌ترین نظام اجتماعی و عاطفی بازتولید انسان و فرهنگ شناخته می‌شود. در اندیشه کلاسیک دور کیم (۱۸۹۳)، خانواده نظامی اخلاقی است که از طریق پیوندهای عاطفی و هنجاری، همبستگی اجتماعی را در مقیاس کلان حفظ می‌کند. پارسونز (Parsons, 1951) نیز آن را نهادی برای جامعه‌پذیری و ثبات ارزش‌ها می‌داند که در ساخت اجتماعی شهر نقش اساسی دارد. از دیدگاه زیمل (Simmel, 1950)، تجربه زندگی شهری موجب دگرگونی در روابط صمیمی خانوادگی می‌شود و شهر مدرن، خانواده را در معرض انفراد، تنش و تغییر قرار می‌دهد. بوردیو (Bourdieu, 1979) خانواده را بستر بازتولید سرمایه‌های فرهنگی و اجتماعی می‌داند و بر پیوند میان فضای زیست خانوادگی و فضای اجتماعی شهر تأکید دارد. آرنست (Arendt, 1958) میان حوزه خصوصی خانواده و عرصه عمومی تمایز قائل می‌شود و باور دارد که سلامت زندگی عمومی در گرو پایداری و اخلاق خانوادگی است. گیدنز (Giddens, 1992) در نظریه «تحول صمیمیت» توضیح می‌دهد که روابط خانوادگی در دنیای مدرن از الگوی اقتدارگرایانه به الگوی بازتابی و عاطفی تغییر یافته است. بکه (Beck, 1997) این تحول را بخشی از «فردی‌شدن جامعه» می‌داند که خانواده را از ساختار سنتی به نهادی انتخاب‌محور تبدیل کرده است. لوفور (Lefebvre, 1991) خانواده را یکی از نیروهای تولیدکننده فضا می‌داند که در زندگی روزمره و سکونت شهری معنا می‌یابد، در حالی که هابرماس (Habermas, 1989) بر پیوند میان خانواده و «حوزه عمومی ارتباطی» تأکید می‌کند و معتقد است گفت‌وگوی عقلانی در جامعه مدنی، از بنیان‌های اخلاقی خانواده آغاز می‌شود. از سوی دیگر، فمینیست‌هایی چون جین جاکوبز (Jacobs, 1961) و دولوره هایدن (Hayden, 1984) با نقد طراحی مردسالارانه شهر، بر ضرورت ساخت فضاهایی تأکید دارند که از نقش‌های چندگانه زنان و ساختار خانواده حمایت کنند. ادوارد سوجا (Soja, 1996) در نظریه «فضای سوم» به اهمیت فضاهای میان‌نقش، یعنی عرصه‌هایی اشاره می‌کند که خانواده‌ها می‌توانند در آن‌ها تجربه مشترک و اجتماعی خلق کنند. از دیدگاه مدنی‌پور (Madanipour, 2003)، فضاهای شهری زمانی کارکرد واقعی دارند که بتوانند تعاملات خانوادگی و روابط چهره‌به‌چهره را تسهیل کنند. کارمونا (Carmona, 2015) نیز بر پیوند میان کیفیت محیط و رضایت خانوادگی تأکید دارد. در نهایت، از نگاه گل (Gehl, 2010)، طراحی فضاهای شهری باید به‌گونه‌ای باشد که خانواده‌ها بتوانند در آن زیست‌پذیری، امنیت، تعامل و آرامش را تجربه کنند.



براین اساس، می‌توان گفت خانواده نه تنها موضوعی اجتماعی، بلکه عامل فضایی فرهنگی در شکل‌دهی به شهر است. شهر در معنای عمیق خود، بستر زیست خانواده‌هاست و طراحی آن زمانی به تعادل می‌رسد که روابط عاطفی، نسلی و حمایتی خانواده‌ها در آن بازتاب یابد. نظریه پردازانی چون لوفور و مدنی‌پور بر این باورند که فضای شهری، محصول روابط انسانی است و اگر روابط خانوادگی در ساخت فضا نادیده گرفته شود، شهر دچار گسست اجتماعی و زوال سرمایه انسانی خواهد شد. در مقابل، زمانی که طراحی شهری خانواده‌محور است، فضاها به بسترهای تجربه مشترک، تعلق مکانی و بازتولید اجتماعی تبدیل می‌شوند. از منظر تحلیلی، خانواده‌محوری در طراحی شهری به معنای فراتر رفتن از تأمین سرپناه است. این مفهوم، نوعی الگوی فرهنگی و انسانی برای سازمان‌دهی فضاهاست. به تعبیر جین جیکوبز، خیابان‌ها زمانی زنده‌اند که کودکان در آن بازی کنند، والدین در آن احساس امنیت کنند و سالمندان بتوانند حضور فعال داشته باشند. به زعم گل، شهر برای مردم زمانی معنا دارد که همه اعضای خانواده بتوانند در آن حرکت، توقف، تعامل و تجربه حیات جمعی داشته باشند.

نقش فضاهای عمومی در این میان حیاتی است؛ زیرا میدان‌ها، پارک‌ها، پیاده‌راه‌ها و مراکز فرهنگی، محل تلاقی عرصه خصوصی خانواده با عرصه عمومی شهرند. از این منظر، فضای عمومی نه صرفاً مکانی برای گذران اوقات فراغت، بلکه بستری برای بازتولید روابط خانوادگی در مقیاس جمعی است. پژوهش‌های فرانسیس و همکاران (Francis et al., 2012) نشان داده‌اند که کیفیت فضاهای عمومی خانوادگی، تأثیری مستقیم بر احساس تعلق، سلامت روانی و رضایت از زندگی شهری دارد. فضاهای عمومی که دسترس‌پذیر، امن و چندمنظوره‌اند، می‌توانند الگوی «زیست جمعی خانوادگی» را تقویت کنند. در مقابل، خصوصی‌سازی فضاها، حذف عرصه‌های بازی کودکان و کاهش امنیت، به گسست خانوادگی و کاهش سرمایه اجتماعی منجر می‌شود (Talen, 1995; Zukin, 2019). تحلیل بین‌رشته‌ای مطالعات شهری، روان‌شناسی محیطی و جامعه‌شناسی خانواده نشان می‌دهد که طراحی شهری خانواده‌محور با شاخص‌هایی چون امنیت، تعامل اجتماعی، هویت‌مکانی و دسترسی عادلانه به خدمات تعریف می‌شود. از منظر کالبدی، فضاهایی که مقیاس انسانی دارند و برای همه گروه‌های سنی مناسب‌اند، احساس آرامش و آسایش را افزایش می‌دهند (Gehl, 2010). از منظر اجتماعی، فضاهایی که فرصت تعامل میان نسلی، مشارکت مدنی و گفت‌وگوی غیررسمی میان خانواده‌ها را فراهم می‌آورند، موجب تقویت سرمایه اجتماعی می‌شوند (Putnam, 2000) و از منظر فرهنگی، فضاهایی که بازتاب‌دهنده ارزش‌های خانوادگی، تعلق و هویت محلی باشند، انسجام اجتماعی را تقویت می‌کنند (Relph, 1976; Low, 1992; Altman, 1992).

در نهایت، خانواده‌محوری در طراحی و برنامه‌ریزی شهری را می‌توان رویکردی دانست که تلاش می‌کند میان انسان، فضا و روابط اجتماعی تعادل برقرار کند. این رویکرد در پی آن است که شهر نه مجموعه‌ای از زیرساخت‌ها، بلکه محیطی برای پرورش نسل‌ها، تجربه زیست عاطفی و تقویت سرمایه انسانی باشد. چنین شهری، همان‌گونه که کارمونا (۲۰۱۵) بیان می‌کند، تنها با مشارکت مردم و بازاندیشی در الگوهای فضایی می‌تواند تحقق یابد؛ شهری که در آن «خانواده» نه در حاشیه، بلکه در مرکز سیاست‌گذاری و طراحی قرار دارد. در جدول ۲، ابعاد و شاخص‌های کلیدی خانواده‌محوری در مطالعات شهری نشان داده شده‌اند. این جدول تلاش دارد پیوند میان ابعاد نظری کلان، همچون عدالت فضایی، انسجام اجتماعی، پایداری، طراحی انسان‌محور، عدالت جنسیتی و مشارکت خانوادگی را با شاخص‌های تحلیلی مربوط به کیفیت زندگی شهری و تجربه زیستی خانواده‌ها تبیین کند.

جدول ۲. ابعاد و شاخص‌های کلیدی خانواده‌محوری در مطالعات شهری (منبع: نگارندگان)

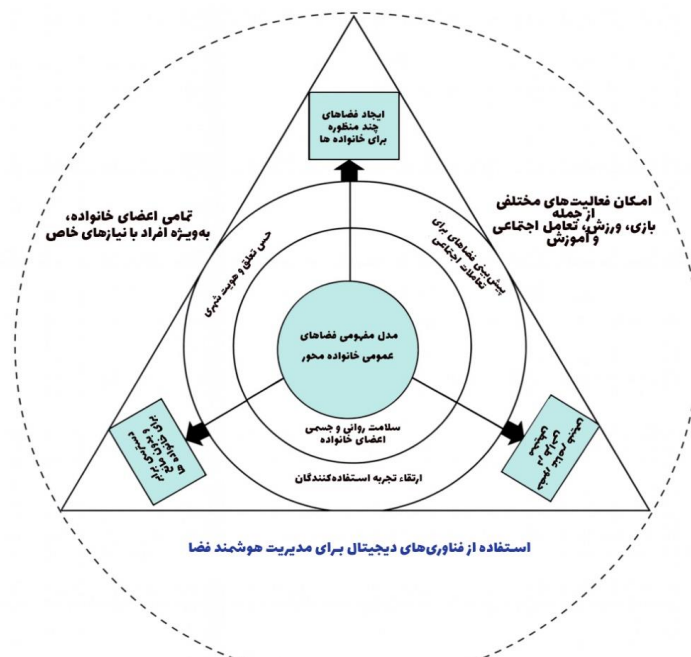
بُعد نظری کلان	شاخص اصلی	توضیح تحلیلی و مفهومی	منابع منتخب
عدالت فضایی و دسترسی شهری	دسترس‌ی برابر خانواده‌ها به فضاهای خدماتی، آموزشی و تفریحی	خانواده‌محوری در شهر به معنای طراحی فضایی عادلانه‌ای است که تمام اعضای خانواده، صرف‌نظر از سن، جنس و وضعیت اقتصادی، بتوانند از امکانات شهری بهره‌مند شوند.	(Harvey, 2012; Fainstein, 2010; Soja, 2010)
انسجام اجتماعی و سرمایه فرهنگی	فضاهای تعامل‌زا و پیونددهنده اعضای خانواده و جامعه	فضاهای شهری خانواده‌محور، پیوند میان نسل‌ها و گروه‌های اجتماعی را تقویت کرده و از طریق افزایش تعاملات چهره‌به‌چهره، انسجام اجتماعی را بازتولید می‌کنند.	(Jacobs, 1961; Putnam, 2000; Gehl, 2011)
پایداری اجتماعی و کیفیت زندگی	امنیت، سلامت و آرامش خانواده در فضاهای عمومی	ارتقای کیفیت زندگی خانوادگی در شهرها مستلزم ایجاد محیط‌های امن، آرام و سالم است که در آن‌ها فرزندان، والدین و سالمندان احساس تعلق و رفاه داشته باشند.	(Dempsey et al., 2014)
طراحی انسان‌محور و کارکردی	تطابق فضاها با نیازهای رفتاری و روانی خانواده‌ها	طراحی فضاهای شهری باید براساس الگوهای رفتاری خانواده‌ها و چرخه زندگی آنان انجام گیرد تا حس مالکیت، مشارکت و آسایش تقویت شود.	(Alexander et al., 1977; Montgomery, 1998)
عدالت جنسیتی و نقش والدین	تسهیل مشارکت زنان و مردان در فعالیت‌های شهری	سیاست‌های شهری خانواده‌محور باید زمینه حضور فعال والدین به‌ویژه زنان را در عرصه عمومی فراهم کند، بدون آنکه نقش‌های خانوادگی آنان تضعیف شود.	(Fainstein, 2010)
برنامه‌ریزی اجتماعی و مشارکت‌محور	مشارکت خانواده‌ها در فرایند تصمیم‌گیری شهری	برنامه‌ریزی شهری خانواده‌محور نیازمند نهادینه‌سازی مشارکت خانواده‌ها در فرایند تصمیم‌سازی و سیاست‌گذاری محلی است تا سیاست‌ها با نیازهای واقعی خانوارها هم‌خوان باشد.	(Harvey, 2012; Fainstein, 2010; Soja, 2010)



فضاهای عمومی خانواده‌محور به‌عنوان یکی از ارکان مهم در ارتقای کیفیت زندگی شهری، باید به‌گونه‌ای طراحی شوند که نیازهای مختلف اعضای خانواده، از جمله افراد در تمامی سنین و توانایی‌ها، در نظر گرفته شوند. طراحی این فضاها نه‌تنها باید به نیازهای روزمره خانواده‌ها پاسخ دهد، بلکه باید بستری فراهم آورد که اعضای خانواده بتوانند در آن احساس تعلق و مشارکت کنند. براساس ادبیات جهانی، مؤلفه‌های مختلفی در ارزیابی کیفیت فضاهای عمومی مطرح است که باید در طراحی فضاهای شهری با محوریت خانواده به‌طور هم‌زمان مورد توجه قرار گیرد. در بعد کالبدی عملکردی، فضاهای عمومی خانواده‌محور باید دسترس‌پذیر برای تمامی اعضای خانواده، از جمله کودکان، سالمندان و افراد با توانایی‌های محدود باشند. این دسترس‌پذیری باید از طریق طراحی شبکه‌های پیاده‌راه، حمل‌ونقل عمومی و ارتباطات درون‌شهری تحقق یابد. همچنین، فضاها باید قابلیت تطابق با نیازهای مختلف خانوارها را داشته باشند و برای فعالیت‌های مختلفی از جمله تفریح، آموزش و خدمات عمومی فراهم باشند. به‌علاوه، ایجاد تنوع عملکردی در فضاهای عمومی موجب پویایی بیشتر و تعاملات اجتماعی می‌شود که این امر حس تعلق به فضا را در اعضای خانواده تقویت می‌کند.

در بعد اجتماعی فرهنگی، فضاهای عمومی خانواده‌محور باید بستری برای تعاملات اجتماعی فراهم کنند. این تعاملات نه‌تنها میان اعضای خانواده، بلکه میان شهروندان نیز باید تسهیل شود. از طریق این تعاملات، اعضای خانواده قادر خواهند بود روابط اجتماعی خود را گسترش دهند و هویت جمعی شهری را تقویت کنند. در کنار این، توجه به تنوع فرهنگی و میان‌نسلی در فضاهای عمومی موجب تقویت روابط میان نسل‌ها و گروه‌های مختلف اجتماعی و فرهنگی می‌شود که در نهایت به هم‌زیستی مسالمت‌آمیز و تقویت انسجام اجتماعی در خانواده‌ها کمک می‌کند. ابعاد زیست‌محیطی و سلامت‌محور فضاهای عمومی نیز نقش مهمی در ارتقای کیفیت زندگی خانوادگی ایفا می‌کند. طراحی فضاهایی که با طبیعت ارتباط نزدیکی دارند و از عناصر طبیعی مانند درختان، آب‌نماها و فضای سبز استفاده می‌شود، می‌تواند به کاهش استرس و ارتقای سلامت روانی اعضای خانواده کمک کند. علاوه بر این، فضاهای عمومی باید امکان فعالیت بدنی را برای خانواده‌ها فراهم آورند و کیفیت هوای این فضاها باید به‌گونه‌ای باشد که سلامت عمومی را ارتقا دهد.

ابعاد نهادی‌مدیریتی نیز برای ایجاد فضاهای عمومی خانواده‌محور ضروری هستند. مشارکت فعال خانواده‌ها و سایر گروه‌های اجتماعی در فرایند تصمیم‌سازی و سیاست‌گذاری شهری می‌تواند به‌طور مؤثری نیازهای واقعی خانوارها را در طراحی فضاهای عمومی لحاظ کند. به‌ویژه در سطح محلی، این مشارکت‌ها به ایجاد فضاهای امن، قابل دسترس و مناسب برای خانواده‌ها کمک می‌کنند. در نهایت، استفاده از فناوری‌های نوین نیز در طراحی فضاهای عمومی خانواده‌محور بسیار مؤثر است. بهره‌گیری از سیستم‌های هوشمند برای مدیریت فضاها، نظارت بر امنیت و بهبود تجربه کاربران می‌تواند نقش مهمی در بهینه‌سازی عملکرد فضاهای عمومی داشته باشد. به‌ویژه استفاده از فناوری‌های دیجیتال در بهبود دسترسی به اطلاعات و خدمات شهری و همچنین افزایش امنیت فضاهای عمومی، موجب ارتقای تجربه حضور اعضای خانواده در این فضاها می‌شود. این تحلیل نشان می‌دهد که فضاهای عمومی خانواده‌محور باید ترکیبی از ابعاد کالبدی، اجتماعی، زیست‌محیطی، مدیریتی و فناورانه را در خود جای دهند تا بتوانند نیازهای مختلف خانواده‌ها را به‌طور مؤثر پاسخ دهند و به بهبود کیفیت زندگی شهری کمک کنند.



شکل ۱. مدل مفهومی فضاهای عمومی خانواده‌محور براساس ادبیات جهانی (منبع: نگارنگان)



در شکل ۱، مدل مفهومی فضاهای عمومی خانواده‌محور براساس ادبیات جهانی نشان داده شده است. این مدل بر پیوند میان شش بعد کلیدی شامل کالبدی عملکردی، اجتماعی فرهنگی، زیست‌محیطی سلامت‌محور، نهادی‌مدیریتی و فناورانه‌نوآورانه تأکید دارد. در این چهارچوب، فضاهای عمومی به‌عنوان بستری چندبعدی در نظر گرفته می‌شوند که از طریق تلفیق دسترس‌پذیری، تنوع عملکردی، تعامل اجتماعی، سلامت محیطی، مشارکت خانوادگی و فناوری‌های هوشمند، به ارتقای کیفیت زندگی شهری و تقویت انسجام خانوادگی کمک می‌کنند.

اما هدف این پژوهش آن است که مدل مفهومی فضاهای عمومی خانواده‌محور را در تهران با توجه به ویژگی‌ها و نیازهای خاص جامعه شهری تهران طراحی و ارزیابی کند. در این راستا، با بهره‌گیری از ابعاد مختلف کالبدی، اجتماعی، زیست‌محیطی، مدیریتی و فناورانه، سعی شده است تا فضای عمومی تهران به‌گونه‌ای طراحی شود که به‌طور هم‌زمان به نیازهای خانواده‌ها، از جمله دسترسی آسان، امنیت، تعاملات اجتماعی و ارتقای کیفیت زندگی پاسخ دهد. این مدل تلاش دارد با توجه به واقعیت‌های خاص فرهنگی، اجتماعی و محیطی تهران، راهکارهایی مؤثر برای بهبود فضاهای عمومی شهری ارائه دهد و به‌ویژه در جهت تحقق فضایی پایدار و منطبق بر نیازهای خانواده‌ها گام بردارد.

پیشینه پژوهش

پژوهش‌های مرتبط و کاربردی‌ترین مطالعاتی که در زمینه موضوع تحقیق انجام شده‌اند، در دو سطح داخلی و خارجی، پس از بررسی دقیق منابع موجود، در جدول‌های شماره ۳ و ۴ به‌صورت جامع و سازمان‌دهی‌شده جمع‌آوری شده‌اند.

جدول ۳. جدول پژوهش‌های داخلی مرتبط با خانواده‌محوری در شهرسازی و طراحی در منابع داخلی (منبع: نگارندگان)

پژوهشگر	عنوان پژوهش	شاخص‌ها
نافی و همکاران. (۱۴۰۰)	«تبیین مؤلفه‌های شهر دوستدار خانواده در کلان‌شهرهایی مانند تهران»	دسترسی خانواده‌ای، تراکم خانوادگی، مشارکت اجتماعی، امنیت، فضاهای عمومی، خدمات محلی
مولایی و همکاران. (۱۳۹۷)	«شناسایی مؤلفه‌ها و شاخص‌های شهرسازی خانواده‌محور در محله‌های تهران»	رشد شخصیتی دینی اخلاقی خانواده، فضای فراغت کوتاه‌مدت خانه، فضای فراغت خانواده‌محله، ورزشخانه، محیط آرامش‌بخش خانه، انسجام فکری خانواده، فضای خلوت تفکر خانه
وحیدبافنده و همکاران (۱۴۰۴)	«خانواده در متن شهر: چهارچوبی مفهومی برای شکل‌گیری محیط شهری دوستدار خانواده در ایران»	عدالت فضایی، دسترسی به خدمات، فضاهای سبز، مسیرهای پیاده‌روی، انسجام خانوادگی، سلامت خانواده‌ها
فرهادی بادی و همکاران، ۱۴۰۳	تجربه زیسته زنان از نقش‌های خانواده‌محور در محلات جنوب شهر تهران	نافرمانی فرزندان، افزایش عاملیت زنان درون خانواده، افزایش عاملیت زنان در روابط برون خانواده، عشق به خانواده، احساس نادیده گرفته شدن، آبروداری، ترس از آینده
فلاح، ۱۴۰۳	تأثیر ساختار اقتصادی خانواده بر ساختار فضایی مسکن (مطالعه موردی شهر یزد)	ساختار اقتصادی خانواده، ساختار فضایی مسکن، تغییر جایگاه مردان/فرزندان، کاهش محوریت جمع، افزایش محوریت فرد، حذف سلسله‌مراتب سنی جنسی، محوریت فرد در سازمان‌دهی فضاها، کاهش سیالیت فضاها، تغییر کیفیات موردنظر ساکنان
نورتنانی و همکاران، ۱۳۹۹	مدل‌یابی نظری ارتباط مؤلفه‌های مسکن با خانواده در بستر پژوهش‌های پیشین	انتظام فضا، خصوصیات کالبدی، انتظام معنا، قرارگاه‌های رفتاری، مشخصه فرهنگی اجتماعی خانواده، مشخصه ارتباطی تعاملاتی، مشخصه ساختاری، مشخصه اقتصادی معیشتی، مشخصه جمعیت‌شناختی
دهقان، ۱۴۰۴	تبیین مؤلفه‌های سبک زندگی خانوادگی مؤثر بر طراحی معماری فضای سکونتی	سبک زندگی خانوادگی، طراحی معماری، فضای سکونتی، تغییر روند سکونت، نیازهای خانوادگی
وحیدبافنده و همکاران، ۱۴۰۴	تبیین سازوکارهای اثرگذاری طراحی شهری خانواده‌محور بر احساسات جمعی	تضمین دسترسی برابر گروه‌های مختلف اجتماعی، تحقق حق بر شهر به‌عنوان بنیانی برای عدالت فضایی، گسترش فضاهای مشارکتی برای خانواده‌ها، خلق فضاهای همه‌شمول، برگزاری رویدادهای جمعی

جدول ۴. جدول پژوهش‌های جهانی مرتبط با خانواده‌محوری در شهرسازی در منابع جهانی (منبع: نگارندگان)

پژوهشگر	عنوان و ماهیت پژوهش	شاخص‌ها
Zukin, 1995	«نگاهی به گسترش شهری از دیدگاه سیستم‌های خانواده در غنا»	گسترش شهری، تأثیرات بر خانواده‌ها، سیستم‌های اجتماعی، سیاست‌های شهری، خدمات اجتماعی و دسترسی به منابع شهری
Drianda, 2018	«بررسی مفهوم شهر خانواده‌دوست»	مسکن مناسب، فضاها و مکان‌های ویژه فرزندان، کیفیت و در دسترس بودن فضای عمومی، فضای سبز، حمل‌ونقل مناسب، تعادل کار و خانواده، دسترسی والدین به امکانات و خدمات خانوادگی (مانند مراقبت از کودک، آموزش، وقت با خانواده)
Low & Altman, 1992	«خانواده‌های جوان و ساختمان بلند: به‌سوی مسکن عمودی خانواده‌محور»	رابطه تأراام و پیچیده خانواده‌های جوان با ساختمان‌های بلند تحت‌عنوان مسکن شهری، بررسی مشکلات زندگی عمودی خانواده



Gospodin, 2002

«خانواده شهری، خانواده روستایی»

سیاست‌ها و قوانین دولتی متفاوت برای خانواده‌ها در مناطق شهری و روستایی، تفاوت در مسئولیت‌های بین‌نسلی (مثلاً مراقبت از سالمندان) در شهر و روستا، تأثیر دسته‌بندی فضایی (شهری/روستایی) بر ساختار

Jalalkamali, 2022

«خانواده‌ها در شهر»

انتخاب محل سکونت خانواده‌ها در مرکز شهر ملبورن، عناصر زیرساخت، خدمات، عوامل سبک زندگی که بر سلامت و خوشبختی خانواده‌ها اثر دارند

در طول چند دهه اخیر، پیشرفت‌های چشمگیری در زمینه طراحی شهری و تأثیر آن بر خانواده‌ها صورت گرفته است. با این حال، مطالعات بسیار کمی در زمینه فضاهای عمومی خانواده‌محور و چگونگی شکل‌گیری فضاهای شهری که نیازهای خاص خانواده‌ها را در نظر بگیرند، وجود دارد. به‌ویژه در حوزه شهرسازی، توجه به نیازهای خانواده‌ها در فضاهای عمومی هنوز هم به‌عنوان یک اولویت کمتر شناخته می‌شود. خانواده‌ها به‌عنوان واحدهای اجتماعی پایه‌گذار جوامع شهری، نقش مهمی در تعاملات اجتماعی و ساختار فضاهای عمومی دارند. این امر ضرورت توجه به ویژگی‌های خانواده‌محور در طراحی شهری را برجسته می‌کند.

در بررسی پژوهش‌های داخلی، مقالات مختلفی به تأثیرات فضاهای شهری بر زندگی خانواده‌ها پرداخته‌اند؛ اما غالباً به جنبه‌های خاصی از زندگی خانوادگی مانند دسترسی به خدمات یا ارتقای کیفیت فضای زندگی پرداخته‌اند، بدون آنکه به‌طور جامع به طراحی فضاهای عمومی خانواده‌محور بپردازند. برای مثال، پژوهش نافی و همکاران (۱۴۰۰) درباره شهرهای کالانشهر مانند تهران، به‌ویژه به دسترسی خانواده‌ها به خدمات و فضای عمومی اشاره دارد؛ اما جزئیات عملیاتی و طراحی فضایی برای خانواده‌ها کمتر مورد توجه قرار گرفته است. همچنین، مولایی و همکاران (۱۳۹۷) به شناسایی مؤلفه‌ها و شاخص‌های شهرسازی خانواده‌محور در محله‌های تهران پرداخته‌اند که بیشتر به فضای فراغت و رشد شخصیتی خانواده‌ها توجه دارد؛ اما در طراحی شهری و فضاهای عمومی، جنبه‌هایی مانند دسترسی به فضاهای سبز و مسیرهای پیاده‌روی در سطح کلان کمتر بررسی شده است.

پژوهش‌های اخیر مانند کارهای وحیدبافنده و همکاران (۱۴۰۴) به‌نوعی چهارچوب‌های مفهومی برای شهرهای خانواده‌محور در ایران ارائه داده‌اند که به عدالت فضایی، دسترسی به خدمات، فضاهای سبز و سلامت خانواده‌ها اشاره دارند. با این حال، هنوز توجه کمی به بعد اجتماعی فضاهای عمومی و چگونگی تعامل خانواده‌ها با این فضاها صورت گرفته است. در نهایت، پژوهش‌های مانند فلاح (۱۴۰۳) که به تأثیر ساختار اقتصادی خانواده‌ها بر طراحی فضایی مسکن پرداخته است، تنها در مقیاس مسکن به بررسی نیازهای خانواده‌ها پرداخته و در زمینه فضاهای عمومی برای خانواده‌ها و طراحی این فضاها به‌طور مستقیم وارد نشده‌اند.

در سطح جهانی، پیشرفت‌های زیادی در زمینه طراحی شهری خانواده‌محور صورت گرفته است. یکی از موارد مهمی که در پژوهش‌های جهانی بررسی شده، توجه به جنبه‌های مختلف زندگی خانواده‌ها در فضاهای عمومی و فراهم کردن شرایط مناسب برای تعاملات اجتماعی خانواده‌هاست. به‌ویژه مطالعات Zukin (1995) و Drianda (2018) که به تحلیل تأثیر گسترش شهری و کیفیت فضاهای عمومی بر خانواده‌ها پرداخته‌اند، به این نتیجه رسیده‌اند که دسترسی مناسب به فضاهای عمومی و خدمات، از جمله فضای سبز، مسیرهای پیاده‌روی و فضاهای تفریحی، نقش مهمی در رفاه خانواده‌ها دارد.

به‌طور مشابه، مطالعات Low & Altman (1992) بر مسئله خانواده‌های جوان و تأثیر ساختمان‌های بلند بر زندگی خانواده‌ها متمرکز است و به مشکلات خاص زندگی عمودی خانواده‌ها و نیاز به فضای باز و مناسب اشاره می‌کند. این پژوهش‌ها به‌ویژه به پیچیدگی‌های زندگی در فضاهای عمودی اشاره دارند که در آن‌ها نیاز به ایجاد فضاهای عمومی خانواده‌محور بیشتر احساس می‌شود. پژوهش Jalalkamali (2022) نیز به تفاوت‌های سیاست‌ها و قوانین دولتی برای خانواده‌ها در مناطق شهری و روستایی پرداخته است و بر اهمیت درک تفاوت‌های فضایی در طراحی فضاهای عمومی خانواده‌محور تأکید دارد.

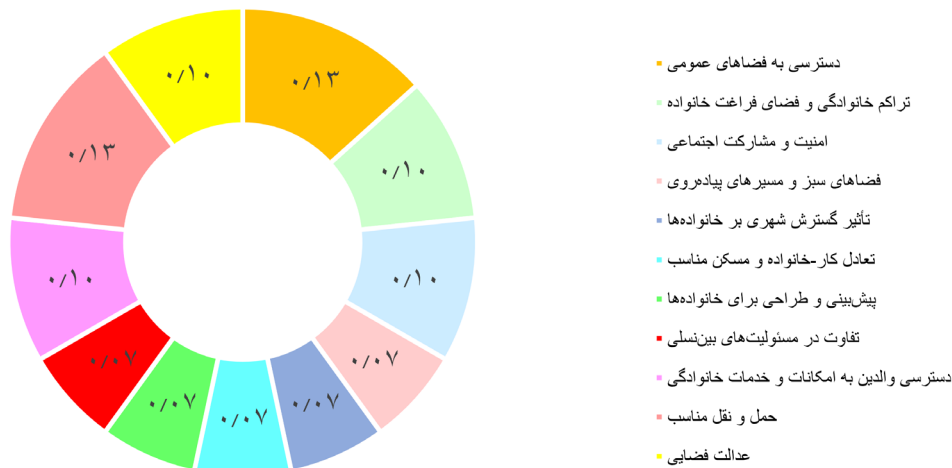
در مجموع، مطالعات متعددی در زمینه فضاهای عمومی خانواده‌محور صورت گرفته است؛ اما این مطالعات عمدتاً بر جنبه‌هایی مانند دسترسی به خدمات، مسکن و فضای سبز متمرکز بوده‌اند و به‌ندرت به نحوه طراحی فضاهای عمومی که به‌طور خاص نیازهای خانواده‌ها را در بر بگیرد، پرداخته شده است. برای پیشرفت در این حوزه، باید مطالعاتی صورت گیرد که به‌طور دقیق‌تر به طراحی فضاهای عمومی و چگونگی تأثیر آن بر کیفیت زندگی خانواده‌ها بپردازد.

با بررسی پیشینه پژوهش‌ها در حوزه فضاهای عمومی خانواده‌محور، به‌وضوح مشاهده می‌شود که دسترسی به فضاهای عمومی و فضاهای سبز از جمله عبارات کلیدی پرکاربرد در هر دو حوزه داخلی و جهانی هستند. در مقالات داخلی، علاوه بر تأکید بر تراکم خانوادگی و فضای فراغت خانواده، مسائل مشارکت اجتماعی و امنیت نیز به‌طور گسترده‌ای مطرح شده است. در سطح جهانی، تمرکز بیشتر بر تأثیر گسترش شهری و تعادل





کار-خانواده وجود دارد که به‌ویژه در مقیاس‌های کلان‌شهری و سیاست‌گذاری‌های شهری اهمیت پیدا می‌کند. این نتایج نشان‌دهنده نیاز به طراحی فضاهای عمومی مناسب و پاسخ‌گو به نیازهای خانواده‌هاست؛ به‌ویژه در شهرهای در حال رشد که چالش‌های جدیدی را برای تعاملات خانوادگی ایجاد می‌کنند (شکل ۲).



شکل ۲. تحلیل تطبیقی عبارات کلیدی در پژوهش‌های داخلی و جهانی پیرامون فضاهای عمومی خانواده‌محور

روش‌شناسی

در این پژوهش، به‌منظور تعمیق و بومی‌سازی و اعتبارسنجی چهارچوب مفهومی استخراج‌شده از چهارچوب و تجارب قبلی، حتی طراحی فضاهای عمومی، فرایند جمع‌آوری داده‌های کیفی از طریق مصاحبه‌های نیمه‌ساختاریافته به‌طور دقیق و سیستماتیک پیگیری شد. این گام به‌ویژه به تحلیل و درک عمیق‌تر چالش‌ها، نیازها و انتظارات خانواده‌ها در فضاهای عمومی شهری و نیازهای خاص آن‌ها در کلان‌شهر تهران اختصاص یافت. برای دستیابی به این اهداف، ۱۵ نفر از متخصصان و صاحب‌نظران برجسته در حوزه‌های مختلف، مانند خانواده، جامعه‌شناسی شهری، طراحی شهری، برنامه‌ریزی شهری و نمایندگان نهادهای دولتی و غیردولتی در این پژوهش مشارکت کردند. انتخاب مشارکت‌کنندگان با استفاده از روش نمونه‌گیری هدفمند انجام شد، به‌طوری‌که متخصصین و افرادی که دارای تجربه عملی یا نقش کلیدی در این زمینه‌ها بودند، در اولویت قرار گرفتند. هدف اصلی از انجام این مصاحبه‌ها، دریافت دیدگاه‌های عمیق و کارشناسی درباره چالش‌ها، فرصت‌ها و نیازهای واقعی خانواده‌ها در فضای شهری تهران بود. سؤالات مصاحبه به‌طور استراتژیک و با استفاده از تجربیات و اطلاعات جمع‌آوری‌شده از متخصصان در زمینه‌های مختلف، مانند طراحی شهری، خانواده‌شناسی و جامعه‌شناسی شهری، طراحی شدند. این سؤالات به‌گونه‌ای تنظیم شده‌اند که علاوه بر پرسش‌های ساختاریافته، قابلیت طرح مباحث آزاد و دریافت داده‌های غنی و تجربی را نیز فراهم کنند. این فرایند نه‌تنها به غنابخشی به چهارچوب مفهومی اولیه کمک کرد، بلکه زمینه‌ای برای بومی‌سازی این چهارچوب در زمینه فرهنگی، اجتماعی و اقتصادی خاص تهران فراهم آورد.

پس از جمع‌آوری داده‌ها، تحلیل محتوای کیفی به‌عنوان روش تحلیلی اصلی انتخاب شد. این روش به‌ویژه در حوزه‌های اجتماعی و شهری برای شناسایی الگوهای پنهان، مفاهیم کلیدی و دسته‌بندی داده‌ها مفید است. با استفاده از نرم‌افزار MAXQDA، داده‌ها از طریق کدگذاری استقرایی بررسی شدند. این نوع کدگذاری به‌این‌صورت است که پژوهشگر به‌طور باز و بدون پیش‌فرض‌های قبلی، مفاهیم و مقولات موجود در داده‌ها را استخراج و آن‌ها را به دسته‌های معنادار و قابل‌فهم تبدیل می‌کند. این فرایند کمک کرد تا مفاهیم جدیدی از فضای عمومی دوستدار خانواده که در مطالعات قبلی کمتر به آن پرداخته شده بود، شناسایی شود. به‌ویژه در این پژوهش، کدگذاری استقرایی به‌این‌معنا بود که هیچ‌گونه نظریه از پیش تعیین‌شده‌ای در شروع تحقیق وجود نداشت؛ بلکه کدها و مفاهیم از داده‌های حاصل از مصاحبه‌ها استخراج و سپس تحلیل و دسته‌بندی شدند. این تحلیل به شناسایی ابعاد مختلف فضاهای عمومی خانواده‌محور کمک کرد که برخی از آن‌ها در زمینه سیاست‌گذاری شهری تهران کمتر مورد توجه قرار گرفته بودند. برای تضمین پایایی و روایی داده‌ها و نتایج پژوهش، از تکنیک‌های مختلفی استفاده شد. در مرحله اول، برای افزایش پایایی کدگذاری‌ها، از کدگذاری مشترک استفاده شد. به این معنا که بخش‌هایی از داده‌ها را دو پژوهشگر به‌طور مستقل کدگذاری کردند و پس از مقایسه، میزان توافق بین کدها بررسی شد. این فرایند اطمینان حاصل کرد که تحلیل‌ها و مقولات استخراج‌شده از داده‌ها معتبرند. در مرحله دوم، برای افزایش روایی پژوهش، از تأسیس اعتبار محتوایی و بازنگری استادان متخصص استفاده شد. این نتایج پس از تحلیل



داده‌ها در مقاطع مختلف، با نظرها و دیدگاه‌های کارشناسان مرتبط با فضاهای عمومی و خانواده‌محوری مورد بررسی و تأیید قرار گرفت. این امر موجب شد چهارچوب مفهومی پژوهش در زمینه‌های نظری و کاربردی از دقت و انطباق زیادی برخوردار باشد. همچنین، از بازنگری و تأسیس نمونه‌های دلیلی به‌عنوان رویکردی برای اعتبارسنجی یافته‌ها استفاده شد؛ به این صورت که داده‌ها از منابع مختلف (مصاحبه‌ها، منابع متنی، تحلیل‌های پیشین) مقایسه و بررسی شدند تا انسجام و صحت یافته‌ها تأیید شود. براساس تحلیل درصدی تخصص مصاحبه‌شوندگان، مشخص می‌شود که پژوهشگران حوزه خانواده با درصد بالای ۳۱.۲۵ درصد بیشترین سهم را در این پژوهش دارند که نشان‌دهنده تمرکز اصلی تحقیق بر روی تخصص‌های مرتبط با حوزه خانواده است. از سوی دیگر، پژوهشگران حوزه تخصصی شهرسازی و معاونان سازمان‌های مختلف نیز سهم قابل‌توجهی دارند و این امر به درک و تحلیل ابعاد شهری و ساختاری مرتبط با فضاهای عمومی خانواده‌محور کمک می‌کند. علاوه بر این، پژوهشگران حوزه تخصصی روان‌شناسی نیز سهم ۱۲.۵ درصد دارند که نشان‌دهنده اهمیت توجه به ابعاد روان‌شناختی در طراحی فضاهای عمومی است. این توزیع تخصص‌ها نشان‌دهنده تنوع گسترده و دیدگاه‌های مختلف در این پژوهش است که به تحلیل جامع‌تر و همه‌جانبه‌تر مسائل مرتبط با فضاهای عمومی خانواده‌محور کمک می‌کند. درصد بالای متخصصان حوزه خانواده، به‌ویژه در کنار حضور کارشناسان شهری و روان‌شناسی، می‌تواند باعث شود که نتایج این پژوهش به‌طور دقیق‌تر به چالش‌ها و نیازهای خانواده‌ها در زمینه فضاهای عمومی پاسخ دهد.

فرایند بومی‌سازی چهارچوب مفهومی در این پژوهش از اهمیت زیادی برخوردار بود. نتایج حاصل از مصاحبه‌ها نه‌تنها به آزمون مفاهیم نظری گام اول پرداخت؛ بلکه موجب شد چهارچوب مفهومی اولیه با توجه به زمینه فرهنگی، اجتماعی و اقتصادی تهران به‌طور کامل تطبیق یابد. این بومی‌سازی علاوه بر غنای چهارچوب نظری، امکان پیاده‌سازی واقعی‌تر و مؤثرتر آن را در زمینه سیاست‌گذاری شهری فراهم کرد. به‌ویژه در ایران که با چالش‌های خاص فرهنگی، اجتماعی و اقتصادی روبه‌رو است، این تطبیق‌پذیری و هم‌راستایی مفهومی با شرایط خاص جامعه ایران، نیازمند تحلیل دقیق و جزئی است که در این پژوهش انجام شد. در مجموع، استفاده از تحلیل محتوای کیفی و کدگذاری استقرایی در این پژوهش، به‌طور عمده به غنی‌سازی و بومی‌سازی چهارچوب مفهومی مربوط به فضاهای عمومی دوستدار خانواده کمک کرد. این روش‌شناسی با استفاده از داده‌های تجربی از صاحب‌نظران و متخصصان، علاوه بر افزایش دقت نظری، به هم‌راستایی چهارچوب مفهومی با واقعیت‌های فرهنگی، اجتماعی و نهادی کلان‌شهر تهران پرداخت. تحلیل‌های دقیق و شفاف انجام‌شده در این پژوهش، زمینه‌ساز توسعه سیاست‌های شهری خانواده‌محور در سطح ملی و محلی بوده و می‌تواند به‌عنوان مبنای اساسی برای طراحی فضاهای عمومی دوستدار خانواده در آینده در نظر گرفته شود.

یافته‌های پژوهش

در این بخش از پژوهش، داده‌های جمع‌آوری‌شده از مصاحبه‌های نیمه‌ساختاریافته با صاحب‌نظران و متخصصان حوزه فضاهای عمومی و طراحی شهری تحلیل شد. این داده‌ها که نگرش‌ها، دغدغه‌ها و پیشنهادهای کارشناسان را درباره الزامات طراحی شهری خانواده‌محور بازتاب می‌دهند، به‌طور دقیق و عمیق طبقه‌بندی شدند. گزاره‌های فشرده‌شده‌ای که در جدول ۵ ارائه شده‌اند، نمونه‌هایی از واحدهای معنایی برجسته هستند که از خلال مصاحبه‌ها با صاحب‌نظران و متخصصان حوزه طراحی شهری و خانواده‌محوری استخراج شدند. این گزاره‌ها، نگرش‌ها، دغدغه‌ها، انتظارات و پیشنهادهای متخصصان را درباره الزامات طراحی و سیاست‌گذاری شهری فضاهای عمومی دوستدار خانواده بازتاب می‌دهند.

در میان مصاحبه‌شوندگان، تأکید فراوانی بر ضرورت «انسان‌محوری در طراحی شهری» به چشم می‌خورد. برای مثال، یکی از مدیران شهری اظهار داشت:

«شهر باید انسان‌محور باشد و برای زندگی انسان و خانواده طراحی شود، نه برای ماشین‌ها. طراحی‌های فعلی تهران، به‌ویژه در اولویت‌دادن به خودرو، یکی از موانع اصلی برای پویایی خانواده‌ها در فضاهای شهری است.»

واحدهای معنایی به‌دست‌آمده را می‌توان در چند محور تحلیلی اصلی طبقه‌بندی کرد:

نخست، تأکید فراوان بر «انسان‌محوری و خانواده‌محوری در طراحی شهری» به‌مثابه بنیان نظری و عملی پروژه مشهود است. دوم، بسیاری از مشارکت‌کنندگان به فقدان عاملیت خانواده در نظام مدیریت شهری و ضعف در رویکردهای مشارکت‌محور اشاره کردند. سوم، چالش‌های نهادی و ساختاری مانند سیاست‌زدگی، نبود هماهنگی بین دستگاه‌ها و نبود داده‌های دقیق و به‌روز، از موانع اساسی پیاده‌سازی این رویکرد قلمداد شده‌اند. در کنار این چالش‌ها، پیشنهادهای متعددی برای بهبود وضعیت موجود ارائه شده است که از آن جمله می‌توان به «توسعه فضاهای تعاملی چندنسلی»، «ایجاد پایگاه‌های داده اجتماعی»، «طراحی شهری بر مبنای نیازهای بومی خانواده‌ها»، «واژه‌سازی شهری و برندینگ با هویت خانواده‌محور» و «ایجاد ساختارهای رسمی برای مشارکت خانواده‌ها در فرایند مدیریت شهری» اشاره کرد. جدول شماره ۵ نمونه‌هایی از این گزاره‌های کلیدی را به تفکیک کد مصاحبه نشان می‌دهد.



جدول ۵. نمونه‌ای از واحدهای معنایی فشرده (گزاره‌های کلیدی استخراج شده از مصاحبه‌های تخصصی فضاهای شهری خانواده‌محور)

شماره مصاحبه	نمونه از واحدهای معنی فشرده (نکته‌ها و متن‌های کلیدی بیان شده در مصاحبه)
R1	<p>گزاره ۱: «شهر باید انسان‌محور باشد و برای زندگی انسان و خانواده طراحی شود. مشکلات فعلی تهران از جمله طراحی بیشتر برای ماشین‌ها تا انسان‌ها یک مشکل اساسی برای خانواده‌ها تلقی می‌شود.»</p> <p>گزاره ۲: «نیاز به توجه به ابعاد انسانی در طراحی شهرها یکی از موضوعات اساسی است.»</p> <p>گزاره ۳: «تهیه و ابلاغ طرح به صورت سند ملی؛ اجرای طرح در طراحی ساختمان‌ها، پارک‌ها، معابر و فضاهای شهری؛ جلب مشارکت خانواده‌ها در امور شهری؛ از بین بردن نگاه بالا به پایین در انجام طرح مرتبط با خانواده، از جمله نقش و وظایف شهرداری در این حوزه تلقی می‌شود.»</p> <p>گزاره ۴: «تعریف و تبیین دقیق مفهوم خانواده و شهر دوستدار خانواده؛ ناهم‌نگی بین دستگاه‌ها برای اجرای طرح؛ توجه به نیازهای خاص گروه‌های مختلف (کودکان، سالمندان، زنان و مردان) از چالش‌های اساسی در حوزه شهرسازی خانواده‌محور تلقی می‌شود.»</p> <p>گزاره ۵: «دسترسی آسان‌تر به امکانات رفاهی (آموزشی، بهداشتی، تفریحی)؛ امنیت بالاتر در فضاهای عمومی؛ طراحی محله‌محور با توجه به نیازهای جمعیتی خاص هر محله از انتظارات اساسی در حوزه شهر دوستدار خانواده است.»</p> <p>گزاره ۶: «انتظار من از شهر دوستدار خانواده تلطیف و زیباسازی شهر (کاهش مکانیکی بودن فضاها)؛ بهبود نمای بصری و مبلمان شهری؛ ایجاد فضاهای اجتماعی برای تعامل شهروندان؛ دسترسی و حمل‌ونقل مناسب برای خانواده‌هاست.»</p>
R3	<p>گزاره ۱: «پروژه‌هایی مانند شهر خانواده می‌توانند به عنوان راهکاری برای افزایش اثربخشی و کارایی در مدیریت شهری عمل کنند.»</p> <p>گزاره ۲: «ضرورت توجه به مفاهیم خانواده در طراحی و برنامه‌ریزی شهری، به ویژه در زمینه‌های اجتماعی و فرهنگی، با تمرکز بر دسترسی آسان‌تر و بهبود کیفیت زندگی از جمله موضوعات اساسی تلقی می‌شود.»</p> <p>گزاره ۳: «کاهش نگاه صرفاً ایدئولوژیک به پروژه و افزایش تمرکز بر نیازهای واقعی شهروندان.»</p> <p>گزاره ۵: «مقاومت ذهنی و فرهنگی ناشی از سیاست‌زدگی شهرداری و پروژه‌ها؛ فقدان آمار و داده‌های دقیق در زمینه خانواده‌ها و نیازهای آن‌ها در سطح شهر؛ نبود تعامل و همکاری کافی بین ارگان‌ها برای پیاده‌سازی طرح.»</p> <p>گزاره ۶: «ضعف سیستم‌های پایش و ارزیابی در شهرداری و وابستگی زیاد به ساختارهای سنتی.»</p> <p>گزاره ۷: «ایجاد پایگاه‌های داده اجتماعی و آماری برای تحلیل بهتر نیازهای شهری؛ استفاده از ابزارهای دیجیتال و فناوری برای بهبود مشارکت شهروندان؛ تحلیل فضایی مبتنی بر داده برای شناسایی ظرفیت‌ها و نقاط ضعف محله‌ها.»</p> <p>گزاره ۸: «افزایش امنیت در فضاهای شهری برای حضور خانواده‌ها؛ کاهش تمرکز بر ایدئولوژی و سیاست‌زدگی و تمرکز بر رفاه شهروندان؛ بهبود طراحی شهری به گونه‌ای که خانواده‌ها با احساس امنیت و آرامش بیشتری از امکانات شهری استفاده کنند؛ تشویق مشارکت شهروندان در مدیریت شهری و احساس تعلق به فضاهای شهری از انتظارات اصلی پروژه تلقی می‌شود.»</p>
R5	<p>گزاره ۱: «تبدیل تهران به شهری که از جنبه نظری و عملی، ساختاری خانواده‌محور داشته باشد؛ ایجاد اثری ماندگار که فرهنگ اجرایی و سیاست‌های شهری را به سمت خانواده‌محوری سوق دهد؛ مقابله با سیاست‌های حمایتی انفعالی که خانواده‌ها را به واحدهای غیرکنشگر تبدیل می‌کند.»</p> <p>گزاره ۲: «فقدان عاملیت خانواده؛ نبود رسمیت بخشیدن به خانواده به عنوان یک واحد کنشگر در مدیریت شهری؛ ضعف نگاه کل‌نگر؛ سیاست‌ها عمدتاً خدمات‌رسانی انفعالی به خانواده‌ها را هدف قرار می‌دهند و نه مشارکت فعال آن‌ها.»</p> <p>گزاره ۳: «سیاست‌های سنتی و انفعالی؛ تمرکز بیش از حد بر حمایت‌های بالا به پایین و توجه نکردن به خودکنشگری خانواده‌ها؛ موانع ساختاری؛ بوروکراسی سنگین و مقاومت سیستم مدیریتی شهری در برابر تغییر رویکرد.»</p> <p>گزاره ۴: «تغییر نگاه از شهر دوستدار خانواده به خانواده‌محور، با تمرکز بر عاملیت خانواده در حل مسائل شهری.»</p> <p>«استفاده از خانواده به عنوان یک واحد حل مسئله و نه صرفاً واحد مصرف‌کننده خدمات.»</p> <p>«تأکید بر مشارکت خانواده‌ها در سیاست‌گذاری و اجرای پروژه‌ها.»</p> <p>گزاره ۵: «دسترسی آسان به خدمات شهری (فضای سبز، فضاهای تفریحی و آموزشی) برای خانواده‌ها.»</p> <p>«ایجاد فضاهای زنده و تعاملی در محلات برای تقویت روابط اجتماعی.»</p> <p>«طراحی شهری انسانی‌تر و کاهش تمرکز بر ماشین‌محوری.»</p> <p>«رسمیت بخشیدن به خانواده‌ها در فرایند مدیریت شهری، مانند امکان قرارداد مستقیم با خانواده‌ها.»</p> <p>گزاره ۶: «تبدیل نگاه سنتی حمایتی به نگاه فعال و مشارکت‌محور.»</p> <p>«گنجاندن عاملیت خانواده‌ها در اسناد بالادستی و سیاست‌گذاری شهری.»</p> <p>«ارائه مدل‌های عینی و قابل پیاده‌سازی در زمین برای ارتقای خانواده‌محوری.»</p> <p>«ایجاد پایگاه‌های داده و تحلیل اطلاعات مرتبط با نیازها و عملکرد خانواده‌ها.»</p> <p>گزاره ۷: بررسی مدل‌های مشابه در شهرهای جهانی، مانند Community-Based Cities. «استفاده از ایده‌های محلی مانند مادران محله‌ها برای حل مسائل شهری به صورت کوچک‌مقیاس.»</p> <p>گزاره ۸: «تشکیل دبیرخانه‌ای برای پیگیری و مدیریت پروژه شهر خانواده در شهرداری.»</p> <p>«افزایش سهم پروژه‌های خانواده‌محور در بودجه شهری (حداقل ۵ درصد در سال‌های اولیه).»</p> <p>«آموزش مدیران شهری برای تغییر نگاه به خانواده‌محوری.»</p> <p>«توسعه سیستم‌های مشارکتی که خانواده‌ها را در فرایند طراحی و اجرای پروژه‌ها دخیل کنند.»</p> <p>گزاره ۹: «فضاهایی که احساس گشودگی و مشارکت انسانی در آن‌ها وجود دارد.»</p> <p>«کوچه‌ها و محله‌هایی که ارتباطات انسانی و اجتماعی را تقویت می‌کنند.»</p> <p>«فضاهای چندنسلی که به صورت اشتراکی توسط خانواده‌ها مدیریت و استفاده می‌شوند.»</p>
R6	<p>گزاره ۱: «در نظر گرفتن فضای سبز مرکزی به منظور گردهم آمدن خانواده؛ افزایش تعاملات اجتماعی خانواده‌ها با یکدیگر و با سایر خانواده‌ها؛ تقویت دید مشترک از طریق برگزاری جشن‌ها و گردهمایی‌ها.»</p> <p>گزاره ۲: «طراحی فضاهای جمعی در ترکیب با طبیعت؛ در نظر گرفتن فضای سبز مرکزی به منظور گردهم آمدن خانواده.»</p> <p>گزاره ۳: «فضاهایی که صرفاً فقط کودک یا بزرگسال نباشد، بلکه قابلیت استفاده برای هر دو قشر وجود داشته باشد.»</p> <p>گزاره ۴: «براساس نیازهای واقعی و بومی خانواده‌ها در هر شهر تعریف شود نه براساس یک دستورالعمل کلی.»</p> <p>گزاره ۵: «در فضاهای شهری، هر سه نوع فضای باز، نیمه‌باز و بسته برای خانواده تعریف شود نه صرفاً یک نوع فضا.»</p>



گزاره ۱: «بازتعریف مفاهیم شهری بر پایه خانواده‌محوری؛ شناسایی نقش و جایگاه خانواده به‌عنوان محور اجتماعی، فرهنگی و اقتصادی در ساختار شهر تهران؛ ارائه راه‌حلهایی عملی برای پر کردن شکاف بین گفت‌وگو و واقعیت در مدیریت شهری.»

گزاره ۲: «ساختار شهری خانواده‌ستیز؛ مکانیزم‌های فعلی تهران غالباً ضد خانواده هستند و فضاها از خانواده‌محوری فاصله دارند؛ ضعف در سیاست‌گذاری‌ها؛ سیاست‌های موجود عمدتاً ذهنی و آرمانی‌اند و با واقعیات جامعه تناسب ندارند؛ شکاف بین نظر و عمل؛ در زمینه مدیریت شهری، اسناد بالادستی و سیاست‌گذاری‌ها فاقد انسجام اجرایی هستند؛ رسمیت نداشتن خانواده در مدیریت شهری؛ خانواده در قوانین شهری به رسمیت شناخته نمی‌شود و مشارکت آن در مدیریت شهر محدود است.»

گزاره ۳: «توسعه سیاست‌گذاری‌های ضمنی: حرکت به سوی سیاست‌های خانواده‌محور که خانواده‌ها را از مصرف‌کننده به کنشگر تبدیل کنند.»

«بهره‌گیری از تجربیات کشورهای دیگر، به‌ویژه آلمان (سرمایه‌گذاری اجتماعی) و بریتانیا (کار در ازای رفاه).»

گزاره ۴: «ایجاد فضاهایی تحت عنوان بوستان خانواده، پردیس خانواده و مکان‌هایی این‌چنینی با محوریت خانواده؛ استفاده از برجسب‌گذاری مکانی (مانند پل طبیعت) برای تعریف هویت فضایی و اجتماعی.»

گزاره ۵: «تبدیل مفاهیم به دستورالعمل‌ها، ضوابط و راهنماهای اجرایی.»

«استفاده از سیاست‌های شهری برای گنجاندن موضوع خانواده در طرح جامع تهران.»

«تعریف پروژه‌های پایلوت در مناطق مختلف تهران برای ارزیابی تأثیر خانواده‌محوری.»

«گنجاندن خانواده به‌عنوان محور موضوعی در اسناد توسعه شهری.»

«تنظیم دستورالعمل‌ها و قوانین برای رسمیت بخشیدن به نقش خانواده در مدیریت شهری.»

«واژه‌سازی و برندینگ شهری؛ استفاده از نام‌ها و مفاهیمی که نمایانگر هویت خانواده‌محور باشند؛ مانند طنین خانه یا دهکده خانواده.»

«ایجاد ادبیات بومی و واژگان متناسب برای فضاهای شهری.»

«مکانیزم‌های مولد و نوآورانه؛ بهره‌گیری از مدل‌های موفق، مانند کارخانه‌های نوآوری یا پلتفرم‌های مشارکت برای ارتقای فضاهای خانواده‌محور.»

«تولید سازوکارهای جدید برای ترکیب مفاهیم نظری و عملی.»

گزاره ۶: «تمرکز بر خانواده به‌عنوان محور توسعه شهری می‌تواند به بهبود کیفیت زندگی و کاهش آسیب‌های اجتماعی منجر شود.»

«پروژه شهر خانواده باید با ادغام مفاهیم نظری، فرهنگی و اجرایی به یک برنامه جامع تبدیل شود.»

«نقش مدیریت شهری در این پروژه حیاتی است و می‌تواند با جلب مشارکت خانواده‌ها، به نتایج ماندگاری دست یابد.»

R7

جدول ۶ شامل مقوله‌ها و زیرمقوله‌های استخراج‌شده از مصاحبه‌ها در زمینه فضاهای عمومی دوستدار خانواده است. در این بخش، به تحلیل دقیق و تفسیر هر یک از مقوله‌ها و زیرمقوله‌ها، به‌ویژه براساس درصد مشارکت، پرداخته می‌شود.

جدول ۶: جدول مقوله‌ها و زیرمقوله‌های استخراج‌شده از مصاحبه‌ها در زمینه فضاهای عمومی دوستدار خانواده

مقوله	زیرمقوله	گزاره‌های کلیدی	کد مصاحبه	درصد مشارکت در مقوله	درصد مشارکت در زیرمقوله
مفاهیم					
فضاهای چندنسلی، تعامل بین نسل‌ها، تعلق اجتماعی، استفاده مشترک از فضا، فضاهای اجتماعی، گفت‌وگو بین نسل‌ها، فضاهای باز و تعاملی، تقویت روابط محله‌ای، فضاهای باز، تعامل انسانی، فضای سبز مرکزی، گردهمایی خانواده‌ها، فضای سبز محله‌محور، فضاهای اشتراکی، کیفیت زندگی خانوادگی					
		فضاهایی که صرفاً فقط کودک یا بزرگسال نباشد، بلکه قابلیت استفاده برای هر دو قشر وجود داشته باشد.	R6 R4 R2		
	فضاهای چندنسلی	فضاهایی که بتوانند ارتباطات بین نسل‌ها را تقویت کنند و احساس تعلق و مشارکت اجتماعی را در خانواده‌ها ایجاد کنند.	R5 R1 R9	۱۱.۲٪	
توجه به نیازهای خانواده در طراحی		فضاهایی که احساس گشودگی و مشارکت انسانی در آنها وجود دارد.	R5 R6	۲۰.۸٪	
	فضاهای باز و تعاملی	کوچه‌ها و محله‌هایی که ارتباطات انسانی و اجتماعی را تقویت می‌کنند.	R5 R2	۷.۳٪	
	فضای سبز و محله‌محور	فضای سبز مرکزی به‌منظور گردهم آمدن خانواده و تقویت روابط اجتماعی آنها.	R6 R3	۲.۳٪	
مشارکت فعال خانواده‌ها، خانواده‌ها به‌عنوان واحدهای کنشگر، تبدیل خانواده به واحد حل مسئله، حذف سیاست‌زدگی، نگاه بالا به پایین، مشارکت در مدیریت شهری، توجه به مشارکت خانواده‌ها، خانواده‌ها در فرایندهای شهری، مشارکت در تصمیم‌گیری، حل مشکلات شهری، نقش فعال خانواده‌ها، افزایش تعامل در مدیریت شهری، تقویت نقش خانواده‌ها، به رسمیت شناختن خانواده‌ها، سیاست‌گذاری مشارکتی					
	مشارکت فعال خانواده‌ها	خانواده‌ها باید به‌عنوان واحدهای کنشگر در فرایندهای مدیریت شهری به رسمیت شناخته شوند.	R7 R6 R1	۱۲.۹٪	۵.۱٪
مشارکت خانواده‌ها در فرایند تصمیم‌گیری شهری		تبدیل خانواده به واحد حل مسئله و نه فقط مصرف‌کننده خدمات.	R7 R6		
	حذف سیاست‌زدگی و نگاه بالا به پایین	نیاز به حذف نگاه بالا به پایین در انجام طرح‌های شهری مرتبط با خانواده و توجه به مشارکت فعال آنها.	R3 R2 R1		۷.۸٪



نبود هماهنگی بین دستگاهها، ناهماهنگی نهادهای مختلف، چالش‌های اجرایی طرح‌ها، کمبود داده‌ها و آمار دقیق، نبود داده‌های اجتماعی، موانع در پیاده‌سازی طرح‌ها، مقاومت سیستم مدیریتی، بوروکراسی سنگین، تغییرات مدیریتی، نگاه جدید به خانواده‌ها، چالش‌های ساختاری، مشکلات نهادی، مقاومت در برابر تغییر، نیاز به هماهنگی بین دستگاه‌ها، ناهماهنگی در سیاست‌گذاری.

۶.۳%	R4 R2 R4	ناهماهنگی بین نهادهای مختلف برای اجرای طرح‌های شهری خانواده‌محور از چالش‌های اصلی است.	نبود هماهنگی بین دستگاهها
۲.۸%	R3 R6 R7	نبود وجود آمار و داده‌های دقیق در زمینه نیازهای خانواده‌ها به‌ویژه در سطح محله‌ها، یکی از موانع اساسی در پیاده‌سازی این طرح‌هاست.	چالش‌های نهادی و ساختاری در پیاده‌سازی طراحی فضای خانواده‌محور
۵.۹%	R3 R1 R2	مقاومت سیستم‌های مدیریتی و بوروکراسی سنگین شهری در برابر تغییرات و نگاه جدید به خانواده‌ها.	مقاومت سیستم مدیریتی

طراحی فضاهای تعاملی چندنسلی، ایجاد پایگاه‌های داده اجتماعی، مشارکت خانواده‌ها در سیاست‌گذاری‌های شهری، توسعه فضاهای اجتماعی، افزایش امنیت در فضاهای عمومی، فضاهای چندنسلی، تحلیل دقیق‌تر نیازهای خانوادگی، بهبود سیاست‌گذاری‌ها، مشارکت فعال خانواده‌ها، استفاده از تجربیات محلی، تعاملات اجتماعی خانواده‌ها، فضاهای امنیتی، طراحی برای خانواده‌ها، بهبود فضاهای عمومی، ارتقای کیفیت زندگی شهری.

۹.۳%	R5	ایجاد فضاهای تعاملی برای نسل‌های مختلف خانواده‌ها به‌ویژه در محله‌ها و مناطق شهری.	طراحی فضاهای تعاملی چندنسلی
۸.۷%	R3 R6 R1	ایجاد پایگاه‌های داده اجتماعی و آماری برای تحلیل دقیق‌تر نیازهای خانوادگی و بهبود سیاست‌گذاری‌ها.	ایجاد پایگاه‌های داده اجتماعی
۹.۳%	R7 R10 R11	در نظر گرفتن مشارکت خانواده‌ها در فرایند طراحی و اجرای پروژه‌های شهری و استفاده از تجربیات محلی.	مشارکت خانواده‌ها در سیاست‌گذاری‌های شهری
۹.۶%	R5 R12 R13	افزایش امنیت در فضاهای عمومی برای حضور خانواده‌ها و ایجاد فضاهای اجتماعی که تعاملات اجتماعی آن‌ها را تسهیل کند.	توسعه فضاهای اجتماعی و امنیت در فضاهای عمومی

ایجاد فضاهای جدید با هویت خانواده‌محور، بوستان خانواده، پردیس خانواده، پاسخ به نیازهای خانواده‌ها، بهره‌گیری از مدل‌های موفق جهانی، تجربیات آلمان و بریتانیا، ارتقای فضاهای شهری خانواده‌محور، سیاست‌های پایلوت، ارزیابی تأثیرات خانواده‌محور، پروژه‌های پایلوت، درک دقیق‌تر از نیازهای خانواده‌ها، مدل‌های موفق، سیاست‌های خانواده‌محور، بهبود فضاهای عمومی

۳.۶%	R7 R6 R15	ایجاد فضاهایی تحت عنوان «بوستان خانواده» یا «پردیس خانواده» که به‌طور خاص به نیازهای خانواده‌ها پاسخ دهد.	پیشنهادها برای ایجاد فضاهای جدید با هویت خانواده‌محور
۲.۷%	R7 R14 R4	استفاده از تجربیات کشورهای دیگر مانند آلمان و بریتانیا در زمینه ارتقای فضاهای شهری خانواده‌محور.	توسعه و پیاده‌سازی سیاست‌ها و دستورالعمل‌های خانواده‌محور
۱.۷%	R7 R2 R5	تعریف پروژه‌های پایلوت در مناطق مختلف برای ارزیابی تأثیرات خانواده‌محوری و درک دقیق‌تر از نیازهای آن‌ها.	تعریف سیاست‌های پایلوت برای ارزیابی تأثیرات خانواده‌محوری

مقاومت فرهنگی نسبت به تغییرات، مقاومت ذهنی در برابر تغییرات، چالش‌های فرهنگی، تغییرات در سیاست‌ها، طراحی فضاهای عمومی برای خانواده‌ها، آموزش مدیران شهری، تغییر نگرش‌های مدیران شهری، نگرش به خانواده‌محوری، اهمیت خانواده‌محوری در طراحی، آموزش در سیاست‌گذاری شهری، تغییرات فرهنگی و اجتماعی، پذیرش فضاهای خانواده‌محور، ارتقای نگرش‌ها، آموزش برای پروژه‌های شهری

۳.۷%	R3 R9 R10	مقاومت فرهنگی و ذهنی ناشی از تغییرات در سیاست‌ها و طراحی فضاهای عمومی برای خانواده‌ها از دیگر چالش‌هاست.	مقاومت فرهنگی نسبت به تغییرات
۶.۴%	R7 R3 R1	آموزش مدیران شهری برای تغییر نگرش به خانواده‌محوری و اهمیت آن در طراحی و اجرای پروژه‌های شهری.	آموزش و تغییر نگرش‌های مدیران شهری
۲.۷%			چالش‌های فرهنگی و اجتماعی در پذیرش فضاهای عمومی خانواده‌محور

مقوله اول: توجه به نیازهای خانواده در طراحی

۱. فضاهای چندنسلی (۲۰.۸ درصد)

- فضاهای چندنسلی که قابلیت استفاده برای اعضای مختلف خانواده از جمله کودکان، بزرگسالان و سالمندان را داشته باشد، یکی از اولویت‌های طراحی فضاهای عمومی خانواده‌محور است. این زیرمقوله، با ۱۱.۲ درصد مشارکت در مقوله کلی، نشان‌دهنده اهمیت زیاد نیاز به فضاهایی است



که پاسخ‌گوی نسل‌های مختلف باشند. در پاسخ‌های مصاحبه‌شوندگان، تأکید شد که این فضاها باید تعاملات بین نسل‌ها را تقویت و حس تعلق اجتماعی را در خانواده‌ها ایجاد کنند. به‌طور خاص، مصاحبه‌شوندگان در گزاره‌ای بیان کردند: «فضاهایی که صرفاً فقط کودک یا بزرگسال نباشد، بلکه قابلیت استفاده برای هر دو قشر وجود داشته باشد» (R6). همچنین، در پاسخ‌های دیگر آمده است: «فضاهای چندنسلی که به‌صورت اشتراکی توسط خانواده‌ها مدیریت و استفاده می‌شوند» (R5).

۲. فضاهای باز و تعاملی (۷,۳ درصد)

در این بخش، تأکید بر فضاهای باز و تعاملی است که می‌توانند زمینه‌های مناسب برای تعاملات اجتماعی خانواده‌ها فراهم کنند. این فضاها باید برای تبادل فرهنگی و اجتماعی در میان خانواده‌ها طراحی شوند تا به تقویت ارتباطات انسانی و اجتماعی کمک کنند. یکی از مصاحبه‌شوندگان بیان کرده است: «طراحی فضاهای جمعی در ترکیب با طبیعت» (R6)، که به‌طور واضح بر اهمیت فضاهای باز تأکید دارد. همچنین، دیگری اشاره کرده «فضاهایی که احساس گشودگی و مشارکت انسانی در آن‌ها وجود دارد» (R5) می‌توانند به تقویت روابط اجتماعی کمک کنند.

۳. فضای سبز و محله‌محور (۲,۳ درصد)

فضای سبز به‌عنوان یک عنصر حیاتی در طراحی شهری برای خانواده‌ها در نظر گرفته می‌شود. تأکید بر ایجاد فضای سبز مرکزی به‌منظور فراهم آمدن خانواده‌ها و تقویت روابط اجتماعی آن‌ها از نکته‌های مهم در این زیرمقاله است. با درصد مشارکت کمتر در این بخش، می‌توان نتیجه گرفت که در مقایسه با سایر زیرمقاله‌ها، فضای سبز هنوز در طراحی‌های شهری به‌اندازه کافی توجه نمی‌شود. در مصاحبه‌ها آمده است که «فضای سبز مرکزی به‌منظور فراهم آمدن خانواده؛ افزایش تعاملات اجتماعی خانواده‌ها با یکدیگر و با سایر خانواده‌ها» (R7) باید ایجاد شود. همچنین، «طراحی فضاهای جمعی در ترکیب با طبیعت» (R6) نیز به‌عنوان یکی از راهکارهای بهبود فضاهای سبز مطرح شده است.

مقاله دوم: مشارکت خانواده‌ها در فرایند تصمیم‌گیری شهری

۱. مشارکت فعال خانواده‌ها در مدیریت شهری (۱۲,۹ درصد)

این زیرمقاله نشان‌دهنده تأکید بر مشارکت فعال خانواده‌ها در فرایندهای تصمیم‌گیری و طراحی شهری است. بسیاری از مصاحبه‌شوندگان بر لزوم به رسمیت شناخته شدن خانواده‌ها به‌عنوان واحدهای کنشگر در فرایندهای شهری تأکید داشتند. این مقاله می‌تواند به‌عنوان یکی از اصلی‌ترین تغییرات پیشنهادی در طراحی شهری برای ارتقای کیفیت زندگی خانواده‌ها در فضاهای عمومی تلقی شود. برای مثال، یکی از مصاحبه‌شوندگان اشاره کرده است: «تبدیل تهران به شهری که از جنبه نظری و عملی، ساختاری خانواده‌محور داشته باشد» (R7). همچنین، دیگر مصاحبه‌شوندگان اظهار داشتند که باید «خانواده‌ها به‌عنوان واحد کنشگر در مدیریت شهری به رسمیت شناخته شوند» (R5).

۲. حذف سیاست‌زدگی و نگاه بالا به پایین (۷,۸ درصد)

این زیرمقاله اشاره به نیاز به حذف سیاست‌زدگی و نگاه بالا به پایین در طرح‌های شهری دارد. بسیاری از مصاحبه‌شوندگان معتقدند که باید فرایندهای طراحی شهری به‌گونه‌ای تغییر کند که خانواده‌ها در آن‌ها نقش فعال‌تری داشته باشند و نه فقط مصرف‌کننده خدمات. یکی از مصاحبه‌شوندگان بیان کرد: «سیاست‌های سنتی و انفعالی: تمرکز بیش از حد بر حمایت‌های بالا به پایین و توجه نکردن به خودکنشگری خانواده‌ها» (R5). همچنین، در پاسخ‌های دیگر آمده است: «مقاومت ذهنی و فرهنگی ناشی از سیاست‌زدگی شهرداری و پروژه‌ها» (R3).

مقاله سوم: چالش‌های نهادی و ساختاری در پیاده‌سازی طراحی فضاهای خانواده‌محور

۱. نبود هماهنگی بین دستگاه‌ها (۱۵ درصد)

یکی از چالش‌های اساسی در پیاده‌سازی فضاهای عمومی خانواده‌محور، ناهماهنگی بین نهادهای مختلف است. مصاحبه‌شوندگان بر این موضوع تأکید داشتند که دستگاه‌ها و نهادهای مختلف مسئول باید همکاری بهتری در این زمینه داشته باشند تا پروژه‌های خانواده‌محور به‌طور مؤثری اجرا شوند. در این خصوص، یکی از مصاحبه‌شوندگان اشاره کرده است که «ناهماهنگی بین دستگاه‌ها برای اجرای طرح» از جمله چالش‌های اساسی در حوزه شهرسازی خانواده‌محور تلقی می‌شود (R4).

۲. کمبود داده‌ها و آمار دقیق (۲,۸ درصد)

نبود داده‌های دقیق در زمینه نیازهای خانواده‌ها به‌ویژه در سطح محله‌ها از موانع عمده در پیاده‌سازی این طرح‌هاست. برای طراحی فضاهای شهری که نیازهای خانواده‌ها را پاسخ دهد، وجود داده‌های معتبر و به‌روز ضروری است. در این زمینه، یکی از مصاحبه‌شوندگان بیان کرده است: «فقدان آمار و داده‌های دقیق در زمینه خانواده‌ها و نیازهای آن‌ها در سطح شهر» (R3).

۳. مقاومت سیستم مدیریتی (۵,۹ درصد)

این زیرمقاله به مقاومت سیستم‌های مدیریتی و بوروکراسی سنگین شهری در برابر تغییرات اشاره دارد. بسیاری از مصاحبه‌شوندگان بر لزوم تغییر نگرش‌ها و رویکردهای سیستم مدیریت شهری تأکید کردند تا بتوان فضاهای عمومی خانواده‌محور را به‌طور مؤثر اجرا کرد. در این خصوص، یکی



از مصاحبه‌شوندگان اظهار داشت: «ضعف سیستم‌های پایش و ارزیابی در شهرداری و وابستگی زیاد به ساختارهای سنتی» (R3).

مقوله چهارم: بهینه‌سازی فضاهای شهری و اجتماعی برای خانواده‌ها

۱. طراحی فضاهای همه‌شمول و حساس به جنیست (۳۶,۹ درصد)
 - طراحی فضاهای تعاملی چندنسلی با بیشترین درصد مشارکت در مقوله کلی (۹,۳ درصد)، بیشترین توجه را به خود جلب کرده است. این زیرمقوله نشان‌دهنده نیاز به طراحی فضاهایی است که تمامی نسل‌ها بتوانند در آن‌ها تعامل داشته باشند. این فضاها باید به گونه‌ای طراحی شوند که حس مشارکت و تعلق را در خانواده‌ها تقویت کنند. یکی از مصاحبه‌شوندگان اشاره کرده است: «فضاهایی که صرفاً فقط کودک یا بزرگسال نباشد، بلکه قابلیت استفاده برای هر دو قشر وجود داشته باشد» (R6).
۲. ایجاد پایگاه‌های داده اجتماعی (۸,۷ درصد)
 - پیشنهاد ایجاد پایگاه‌های داده اجتماعی و آماری برای تحلیل دقیق‌تر نیازهای خانواده‌ها یکی دیگر از نکته‌های کلیدی در این بخش است. این اطلاعات می‌تواند به سیاست‌گذاران کمک کند تا طراحی فضاهای عمومی به‌طور خاص برای خانواده‌ها و با در نظر گرفتن نیازهای آن‌ها انجام شود. در این خصوص، یکی از مصاحبه‌شوندگان گفته است: «ایجاد پایگاه‌های داده اجتماعی و آماری برای تحلیل بهتر نیازهای شهری» (R۳).
۳. مشارکت خانواده‌ها در طراحی محیطی (۹,۳ درصد)
 - این زیرمقوله بر مشارکت خانواده‌ها در فرایند سیاست‌گذاری‌های شهری و طراحی محیطی تأکید دارد. در این بخش، لزوم استفاده از تجربیات محلی و مشارکت فعال خانواده‌ها در تصمیم‌گیری‌های شهری بیان شده است. برای مثال، یکی از مصاحبه‌شوندگان اشاره کرده است: «تبدیل نگاه سنتی حمایتی به نگاه فعال و مشارکت‌محور» (R7).
۴. توسعه فضاهای اجتماعی و امنیت در فضاهای عمومی (۹,۶ درصد)
 - افزایش امنیت در فضاهای عمومی برای حضور خانواده‌ها و ایجاد فضاهای اجتماعی که تعاملات اجتماعی را تسهیل کنند، از پیشنهادهای مهم در این زیرمقوله است. با توجه به درصد مشارکت نسبتاً بالا، این نکته نشان‌دهنده اهمیت بسیار امنیت و فضاهای اجتماعی برای خانواده‌ها است. در این خصوص، یکی از مصاحبه‌شوندگان اشاره کرده است: «افزایش امنیت در فضاهای شهری برای حضور خانواده‌ها» (R3).

مقوله پنجم: توسعه و پیاده‌سازی سیاست‌ها و دستورالعمل‌های خانواده‌محور

۱. پیشنهادها برای ایجاد فضاهای جدید با هویت خانواده‌محور (۸ درصد)
 - این زیرمقوله به ایجاد فضاهایی با هویت خانواده‌محور اشاره دارد. از جمله پیشنهادهای مطرح‌شده، ایجاد «بوستان خانواده» و «پردیس خانواده» برای پاسخ‌گویی به نیازهای خانواده‌هاست. یکی از مصاحبه‌شوندگان گفته است: «ایجاد فضاهایی تحت عنوان «بوستان خانواده»، «پردیس خانواده» و مکان‌های این‌چنینی با محوریت خانواده» (R7).
۲. بهره‌گیری از مدل‌های موفق جهانی (۲,۷ درصد)
 - استفاده از تجربیات کشورهای دیگر مانند آلمان و بریتانیا برای ارتقای فضاهای شهری خانواده‌محور، از جمله مدل‌هایی است که می‌تواند در طراحی فضاهای شهری ایران مؤثر باشد. یکی از مصاحبه‌شوندگان اظهار داشته است: «بهره‌گیری از تجربیات کشورهای دیگر، به‌ویژه آلمان (سرمایه‌گذاری اجتماعی) و بریتانیا (کار در ازای رفاه)» (R7).
۳. تعریف سیاست‌های پایلوت برای ارزیابی تأثیرات خانواده‌محوری (۱,۷ درصد)
 - ایجاد پروژه‌های پایلوت برای ارزیابی تأثیرات طراحی فضاهای عمومی خانواده‌محور در مناطق مختلف تهران پیشنهاد شده است.

مقوله ششم: چالش‌های فرهنگی و اجتماعی در پذیرش فضاهای عمومی خانواده‌محور

۱. مقاومت فرهنگی نسبت به تغییرات و توجه به بستر فرهنگی و اجتماعی شهر تهران (۶,۴ درصد)
 - مقاومت فرهنگی و ذهنی نسبت به تغییرات در سیاست‌ها و طراحی فضاهای عمومی برای خانواده‌ها یکی از چالش‌های اساسی است که در این پژوهش مطرح شد. همچنین، توجه به اصولی همچون محریمیت و سادگی در طراحی، بر پایه اصول طراحی ایرانی، از مسائلی است که اهمیت زیادی دارد. در این زمینه، یکی از مصاحبه‌شوندگان گفته است: «مقاومت فرهنگی ناشی از سیاست‌زدگی شهرداری و پروژه‌ها» (R3). همچنین، اشاره شد که «توجه به محریمیت و سادگی در طراحی بر پایه اصول طراحی ایرانی» (R5) ضروری است.
۲. آموزش و تغییر نگرش‌های مدیران شهری (۲,۷ درصد)
 - تغییر نگرش مدیران شهری به خانواده‌محوری و اهمیت آن در طراحی و اجرای پروژه‌های شهری از دیگر پیشنهادهای مطرح‌شده در این بخش است. یکی از مصاحبه‌شوندگان بیان کرده است: «آموزش مدیران شهری برای تغییر نگاه به خانواده‌محوری» (R7).



یافته‌های این پژوهش نشان می‌دهند که طراحی فضاهای عمومی دوستدار خانواده نیازمند توجه جدی به مقوله‌ها و زیرمقوله‌های مختلفی است که به‌طور ویژه نیازهای خانواده‌ها را در فضای شهری مدنظر قرار دهند. تحلیل داده‌های مصاحبه‌ها با متخصصان و صاحب‌نظران نشان می‌دهد که مقوله‌های اصلی شامل توجه به نیازهای خانواده در طراحی، مشارکت خانواده‌ها در فرایند تصمیم‌گیری شهری، چالش‌های نهادی و ساختاری، پیشنهادها برای بهبود وضعیت موجود، توسعه و پیاده‌سازی سیاست‌ها و دستورالعمل‌های خانواده‌محور و چالش‌های فرهنگی و اجتماعی هستند. در مقوله توجه به نیازهای خانواده در طراحی، تأکید زیادی بر فضاهای چندنسلی و فضاهای باز و تعاملی وجود دارد که باید به‌گونه‌ای طراحی شوند که تمام اعضای خانواده، از کودکان گرفته تا سالمندان، بتوانند از آن بهره‌برداری کنند. این مقوله با بیشترین درصد مشارکت در مقوله کلی (۲۰٫۸ درصد) نشان‌دهنده اولویت‌دار بودن این جنبه در طراحی فضاهای عمومی است. همچنین، نیاز به فضای سبز محله‌محور برای تقویت روابط اجتماعی خانواده‌ها نیز یکی از مباحث مورد توجه بوده است. مقوله مشارکت خانواده‌ها در فرایند تصمیم‌گیری شهری نیز با تأکید بر مشارکت فعال خانواده‌ها و حذف سیاست‌زدگی و نگاه بالا به پایین به‌عنوان یکی از عوامل کلیدی در موفقیت طرح‌های خانواده‌محور مطرح شد. این مقوله با ۲۰٫۷ درصد مشارکت در مقوله کلی، اهمیت بالایی درگیر کردن خانواده‌ها در فرایندهای تصمیم‌گیری را به‌طور برجسته نشان می‌دهد. در کنار این، چالش‌های نهادی و ساختاری مانند نبود هماهنگی بین دستگاه‌ها، کمبود داده‌ها و آمار دقیق و مقاومت سیستم مدیریتی در برابر تغییرات، از جمله موانع اصلی در پیاده‌سازی طراحی‌های خانواده‌محور شناسایی شدند. این مقوله با ۳۳٫۷ درصد مشارکت در مقوله کلی نشان می‌دهد که مشکلات ساختاری و نهادی همچنان از موانع عمده در طراحی و اجرای فضاهای عمومی برای خانواده‌ها به‌شمار می‌روند.

پیشنهادها برای بهبود وضعیت موجود شامل طراحی فضاهای تعاملی چندنسلی، ایجاد پایگاه‌های داده اجتماعی، مشارکت خانواده‌ها در سیاست‌گذاری شهری و توسعه فضاهای اجتماعی با امنیت بیشتر است که در میان مصاحبه‌شوندگان به‌طور گسترده‌ای مطرح شد. این مقوله با ۳۶٫۹ درصد مشارکت در مقوله کلی، به‌طور مؤثر به ضرورت ارائه راهکارهای عملی برای ایجاد فضاهای شهری به‌ویژه برای خانواده‌ها اشاره دارد.

در نهایت، توسعه و پیاده‌سازی سیاست‌ها و دستورالعمل‌های خانواده‌محور به‌عنوان گامی عملی در جهت اجرای طرح‌های خانواده‌محور مطرح شد. پیشنهادها برای ایجاد فضاهای جدید با هویت خانواده‌محور و بهره‌گیری از مدل‌های موفق جهانی از جمله مهم‌ترین نکته‌های مطرح‌شده در این بخش بودند. در مجموع، یافته‌ها نشان می‌دهند که فضاهای عمومی دوستدار خانواده باید به‌گونه‌ای طراحی شوند که نیازهای مختلف این گروه اجتماعی را در نظر بگیرند. این نیازها شامل مشارکت فعال خانواده‌ها در فرایندهای شهری، رفع موانع نهادی و ساختاری و توجه به ابعاد اجتماعی و فرهنگی خاص خانواده‌هاست. این پژوهش بر لزوم ایجاد فضاهای عمومی چندنسلی، امنیت در فضاهای عمومی و مشارکت خانواده‌ها در تصمیم‌گیری‌های شهری تأکید دارد و نشان می‌دهد که برای پیاده‌سازی مؤثر فضاهای خانواده‌محور، نیاز به همکاری بین نهادهای مختلف، جمع‌آوری داده‌های دقیق و به‌روز و آموزش مدیران شهری برای تغییر نگرش‌ها ضروری است.



شکل ۳. نمودار درصد مشارکت مقوله‌ها و زیرمقوله‌ها در فضاهای عمومی دوستدار خانواده براساس کدگذاری



بحث و نتیجه گیری

در این پژوهش، با هدف تحلیل و تفسیر دقیق فضاهای عمومی دوستدار خانواده، از مدل «چه چیزی یک مکان یا فضای عمومی عالی می‌سازد؟» برای چهارچوب‌بندی و سازمان‌دهی یافته‌ها بهره گرفته شده است. این مدل که به‌طور جامع به ابعاد مختلف فضاهای عمومی می‌پردازد، شامل شاخص‌هایی همچون سازگاری اجتماعی، دسترسی و ارتباطات، راحتی و تصویر، استفاده‌ها و فعالیت‌ها و امنیت و پاکیزگی است. این مدل به‌طور مؤثر می‌تواند چهارچوبی منسجم برای تحلیل نیازهای خانواده‌ها در فضاهای شهری فراهم آورد و به طراحی فضاهای عمومی مناسب و کارآمد برای آن‌ها کمک کند.

- توجه به نیازهای خانواده در طراحی: در مقوله توجه به نیازهای خانواده در طراحی، سه زیرمقوله مهم به چشم می‌خورد: فضاهای چندنسلی، فضاهای باز و تعاملی و فضای سبز و محله‌محور. این زیرمقوله‌ها با شاخص‌های سازگاری اجتماعی در ارتباط‌اند که براساس تعاملات اجتماعی و حس تعلق اجتماعی تأکید دارند. در این بخش، فضاهای چندنسلی نه تنها به نیازهای مختلف اعضای خانواده پاسخ می‌دهند، بلکه زمینه‌ساز تقویت ارتباطات بین نسلی در خانواده‌ها و در نتیجه تقویت حس مشارکت اجتماعی و تعلق به محیط می‌شوند. فضاهای باز و تعاملی و فضای سبز محله‌محور نیز به‌طور مستقیم بر تعامل اجتماعی و حضور فعال خانواده‌ها در فضاهای عمومی تأثیر می‌گذارند. این ویژگی‌ها به‌طور خاص با «دوستانه» و «تعامل‌محور» در مدل ارتباط دارند که بر پذیرش و تعامل انسانی در فضاهای عمومی تأکید دارند.

- مشارکت خانواده‌ها در فرایند تصمیم‌گیری شهری: در مقوله مشارکت خانواده‌ها در فرایند تصمیم‌گیری شهری، دو زیرمقوله مشارکت فعال خانواده‌ها در مدیریت شهری و حذف سیاست‌زدگی و نگاه بالا به پایین به‌وضوح مطرح می‌شود. این زیرمقوله‌ها در ارتباط مستقیم با شاخص‌های «مفید» و «واقعی» در مدل قرار دارند که بر نیازهای واقعی و فعالیت‌های مفید در فضاهای عمومی تأکید دارند. این مقوله نشان می‌دهد که برای طراحی فضاهای عمومی خانواده‌محور، ضروری است که خانواده‌ها به‌عنوان واحدهای کنشگر در فرایندهای تصمیم‌گیری و مدیریت شهری در نظر گرفته شوند. به‌ویژه حذف نگاه بالا به پایین و تغییرات در فرایندهای سیاست‌گذاری شهری می‌تواند منجر به ارتقای مشارکت خانواده‌ها در طراحی و استفاده از فضاهای عمومی شود.

- بهینه‌سازی فضاهای شهری و اجتماعی برای خانواده‌ها: مقوله بهینه‌سازی فضاهای شهری و اجتماعی برای خانواده‌ها با زیرمقوله‌هایی همچون نبود هماهنگی بین دستگاه‌ها، کمبود داده‌ها و آمار دقیق و مقاومت سیستم مدیریتی، به‌ویژه در حوزه دسترسی و ارتباطات، تحلیل شده است. این مقوله با شاخص‌های «قابل دسترس» و «پیاده‌روی» در مدل مرتبط است که بر دسترس‌پذیری و اتصال فضاها تأکید دارند. به‌ویژه، نبود هماهنگی میان دستگاه‌ها و مقاومت سیستم‌های مدیریتی از جمله چالش‌هایی است که مانع ایجاد فضاهای عمومی مناسب برای خانواده‌ها می‌شود. در این راستا، توجه به دسترسی آسان به این فضاها از اهمیت ویژه‌ای برخوردار است.

- پیشنهادها برای بهبود وضعیت موجود: در این مقوله که به پیشنهادها برای بهبود وضعیت موجود اختصاص دارد، زیرمقوله‌هایی مانند طراحی فضاهای تعاملی چندنسلی، ایجاد پایگاه‌های داده اجتماعی، مشارکت خانواده‌ها در سیاست‌گذاری‌های شهری و توسعه فضاهای اجتماعی و امنیت در فضاهای عمومی مطرح می‌شود. این زیرمقوله‌ها به‌طور مستقیم با شاخص‌های «امن»، «جذاب» و «تمیز» در مدل مرتبط‌اند که به امنیت و زیباسازی فضاهای شهری تأکید دارند. افزایش امنیت و ایجاد فضاهای اجتماعی برای تعامل خانواده‌ها نه تنها به بهبود کیفیت زندگی خانواده‌ها کمک می‌کند، بلکه تصویر عمومی فضاهای شهری را نیز بهبود می‌بخشد. بنابراین، طراحی فضاهایی با حس امنیت و آرامش از مؤلفه‌های کلیدی در این بخش به شمار می‌رود.

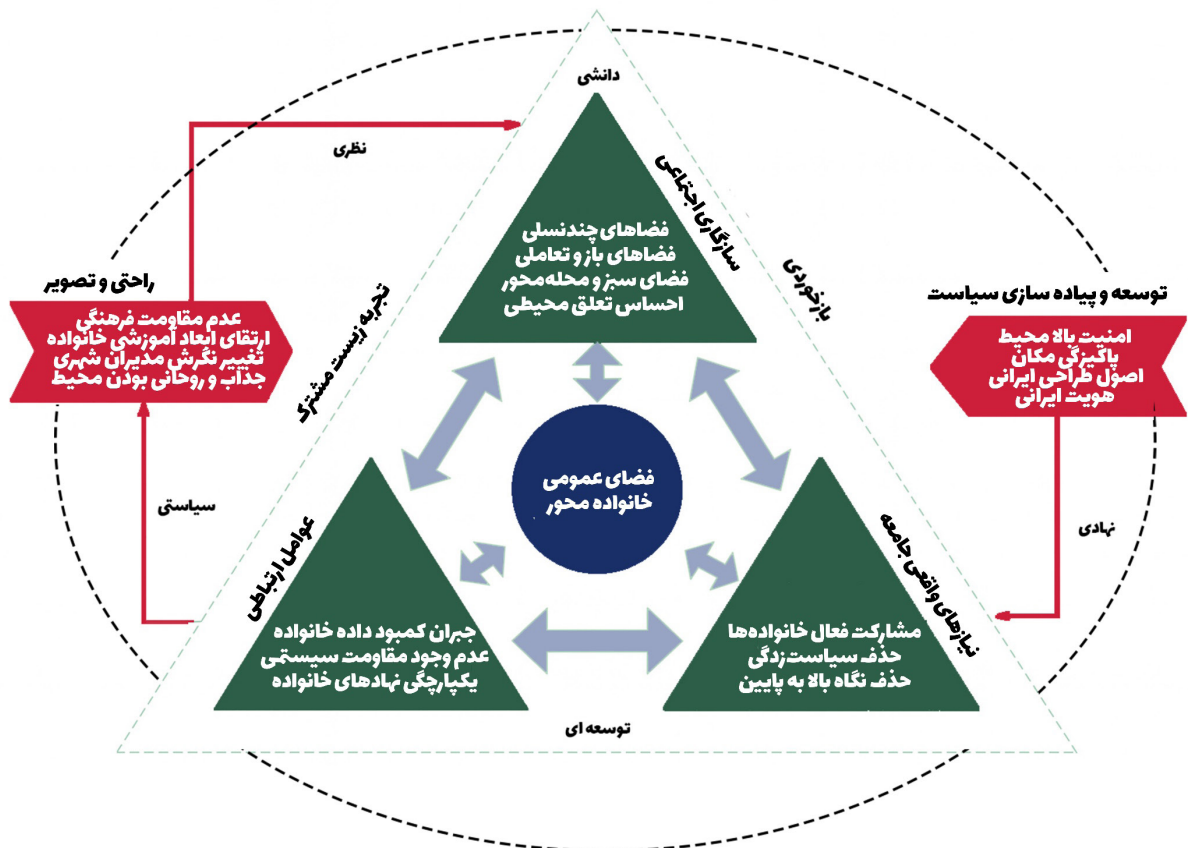
- توسعه و پیاده‌سازی سیاست‌ها و دستورالعمل‌های خانواده‌محور: در مقوله توسعه و پیاده‌سازی سیاست‌ها و دستورالعمل‌های خانواده‌محور، زیرمقوله‌هایی همچون پیشنهادها برای ایجاد فضاهای جدید با هویت خانواده‌محور، بهره‌گیری از مدل‌های موفق جهانی و تعریف سیاست‌های پایلوت برای ارزیابی تأثیرات خانواده‌محوری مورد بررسی قرار گرفته‌اند. این مقوله به‌طور خاص با شاخص‌های «امن» و «سبز» در مدل امنیت و پاکیزگی ارتباط دارد. نیاز به ایجاد فضاهای جدید با هویت خانواده‌محور و استفاده از مدل‌های جهانی برای طراحی فضاهای شهری نشان می‌دهد که توجه به پاکیزگی و امنیت فضاها باید به‌طور جدی در سیاست‌گذاری‌های شهری برای خانواده‌ها گنجانده شود.

- چالش‌های فرهنگی و اجتماعی در پذیرش فضاهای عمومی خانواده‌محور: چالش‌های فرهنگی و اجتماعی نیز به‌طور خاص در این پژوهش مطرح شده است، به‌ویژه در زمینه مقاومت فرهنگی نسبت به تغییرات و آموزش و تغییر نگرش‌های مدیران شهری. این مقوله با شاخص‌های «جذاب» و «روحانی» در مدل راحتی و تصویر مرتبط است. تغییر نگرش‌های مدیران شهری به‌ویژه در زمینه خانواده‌محوری می‌تواند به بهبود کیفیت طراحی فضاهای عمومی کمک کند و در نهایت به کاهش مقاومت‌های فرهنگی در برابر طراحی‌های جدید منجر شود.

با استفاده از مدل «چه چیزی یک مکان یا فضای عمومی عالی می‌سازد؟»، یافته‌های این پژوهش نشان می‌دهند که برای طراحی فضاهای عمومی دوستدار خانواده، توجه به مقوله‌های مختلف همچون سازگاری اجتماعی، دسترسی و ارتباطات، راحتی و تصویر، امنیت و پاکیزگی و فعالیت‌ها و استفاده‌ها



ضروری است. این مدل به‌طور سیستماتیک و جامع به تحلیل ابعاد مختلف فضاهای عمومی پرداخته و می‌تواند به‌عنوان یک ابزار مؤثر برای طراحی فضاهایی با هویت خانواده‌محور و پاسخ‌گویی به نیازهای مختلف خانواده‌ها مورد استفاده قرار گیرد. در نهایت، نتایج پژوهش نشان می‌دهند که فضاهای عمومی باید به‌گونه‌ای طراحی شوند که نه تنها پاسخ‌گوی نیازهای فردی، بلکه نیازهای اجتماعی خانواده‌ها را نیز در نظر بگیرند. برای این منظور، مشارکت فعال خانواده‌ها در تصمیم‌گیری‌های شهری و رفع چالش‌های نهادی از عوامل اساسی در طرح‌های خانواده‌محور است (شکل ۴).



شکل ۴. مدل مفهومی فضاهای عمومی خانواده‌محور در طراحی و برنامه‌ریزی شهری بر نتایج مطالعات در شهر تهران

پژوهش حاضر با هدف بررسی و تحلیل نیازهای خانواده‌ها در طراحی فضاهای عمومی شهری و شناسایی الزامات و چالش‌های مرتبط با فضاهای عمومی دست‌اندرکاران، به نکته‌های کلیدی و تحول‌آفرینی در این حوزه دست یافت. براساس نتایج به‌دست‌آمده، طراحی فضاهای شهری باید به‌گونه‌ای صورت گیرد که نه تنها پاسخ‌گوی نیازهای فردی افراد، بلکه نیازهای اجتماعی و جمعی خانواده‌ها را نیز در نظر بگیرد.

در دنیای امروز که خانواده‌ها در بطن جوامع شهری زندگی می‌کنند، فضاهای عمومی باید فراتر از مکانی برای گذراندن زمان، به عرصه‌ای برای تعامل اجتماعی، آموزش و پرورش نسل‌های آینده و تقویت هویت جمعی تبدیل شوند. فضاهایی که خانواده‌ها را نه تنها به‌عنوان مصرف‌کننده، بلکه به‌عنوان کنشگران فعال در فرایندهای اجتماعی، فرهنگی و حتی مدیریتی در نظر بگیرند. این تغییر نگرش، نه تنها در بهبود کیفیت زندگی خانوارها مؤثر است، بلکه می‌تواند به یک انقلاب در زمینه مشارکت اجتماعی، توسعه پایدار و ارتقای اعتماد عمومی منجر شود.

یکی از مهم‌ترین نکته‌های این پژوهش، تأکید بر فضاهای چندنسلی است که به اعضای مختلف خانواده این امکان را می‌دهد تا در یک فضای مشترک و تعامل‌محور، از خدمات و امکانات به‌صورت یکپارچه استفاده کنند. این امر نه تنها به تقویت ارتباطات درون‌خانوادگی کمک می‌کند، بلکه فرصتی برای تقویت پیوندهای اجتماعی و فرهنگی در جامعه فراهم می‌آورد.

ایجاد فضاهای عمومی خانواده‌محور نباید به یک شعار ساده تبدیل شود؛ بلکه باید به یک اقدام عملی و استراتژیک در سیاست‌گذاری‌های شهری تبدیل گردد. در این راستا، مشارکت خانواده‌ها در فرایندهای تصمیم‌گیری و حذف سیاست‌زدگی از پروژه‌های شهری از اهمیت ویژه‌ای برخوردار است. خانواده‌ها باید به‌عنوان واحدهای کنشگر در فرایندهای طراحی و مدیریت شهری به رسمیت شناخته شوند، نه تنها به‌عنوان بهره‌بردار از خدمات موجود. چالش‌های نهادی و ساختاری همچنان از بزرگ‌ترین موانع در راه تحقق این هدف به‌شمار می‌روند. نبود هماهنگی بین دستگاه‌ها، کمبود داده‌های دقیق



و مقاومت سیستم‌های مدیریتی در برابر تغییرات ساختاری، نیازمند اصلاحات عمیق و تغییر نگرش در فرایندهای شهری است. در نهایت، این پژوهش به وضوح نشان داد که برای ایجاد یک شهر دوستدار خانواده، باید از سیاست‌ها و دستورالعمل‌های خانواده‌محور در سطح کلان و مقیاس محله بهره گرفت. فضاهای عمومی خانواده‌محور باید به محلی برای تقویت روابط انسانی، افزایش احساس تعلق اجتماعی و ارتقای کیفیت زندگی تبدیل شوند.

بر اساس تحلیل‌ها، فضاهای عمومی خانواده‌محور باید در راستای نیازهای خاص خانواده‌ها طراحی شوند و با توجه به چالش‌های موجود در سطوح مختلف، از جمله مقاومت فرهنگی، کمبود داده‌ها و هماهنگی‌های نهادی، نیاز است که سیاست‌ها و رویکردهای جدیدی برای بهبود مشارکت خانواده‌ها در فرایندهای شهری اعمال گردد. همچنین، طراحی فضاهای چندنسلی و توجه به ویژگی‌های فرهنگی و اجتماعی خانواده‌ها به‌ویژه در کلان‌شهرهایی مانند تهران، برای ارتقای کیفیت زندگی شهری و اجتماعی ضروری است. این پیشنهادها به‌طور دقیق‌تر در جهت توسعه و پیاده‌سازی فضاهای عمومی خانواده‌محور مطرح شده‌اند که نه تنها پاسخ‌گوی نیازهای فردی اعضای خانواده، بلکه تقویت روابط اجتماعی و فرهنگی در سطح شهری نیز باشند.

نتایج این پژوهش با مطالعات پیشین در زمینه فضاهای عمومی خانواده‌محور هم‌راستا است؛ به‌ویژه در رابطه با اهمیت فضاهای چندنسلی و مشارکت فعال خانواده‌ها در فرایندهای شهری. مشابه پژوهش پیشین (برای مثال، Gehl, 2010) این مطالعه نیز بر لزوم تغییر نگرش به فضاهای عمومی و ایجاد محیط‌هایی که پاسخ‌گوی نیازهای خانواده‌ها باشند، تأکید دارد. در پژوهش Zukin (1995) نیز بر ضرورت طراحی فضاهای شهری که برای گروه‌های مختلف سنی قابل استفاده باشد، اشاره شده است. همچنین، تحقیقات مشابهی مانند پژوهش Simmel (1950) بر نیاز به مشارکت فعال خانواده‌ها در فرایندهای تصمیم‌گیری شهری تأکید کرده‌اند. با این حال، محدودیت‌هایی در این تحقیق وجود دارد که می‌تواند بر دقت و تعمیم‌پذیری نتایج اثر بگذارد. از جمله، تعداد محدود مصاحبه‌شوندگان و تمرکز بر یک شهر خاص (تهران) که ممکن است نتایج قابل تعمیم به سایر شهرها نباشد. علاوه بر این، محدودیت‌های زمانی و دسترسی به داده‌های دقیق‌تر از خانواده‌ها در سطح محله‌ها باعث شده که برخی ابعاد نیازهای خانواده‌ها به‌طور کامل مورد تحلیل قرار نگیرد.

مطالعات آتی می‌توانند به بررسی تطبیقی فضاهای عمومی خانواده‌محور در شهرهای مختلف بپردازند تا الگوهای موفق و چالش‌های رایج شناسایی شوند. همچنین، تحقیقاتی که به‌صورت میدانی و با داده‌های دقیق‌تری از سطح محله‌ها و مناطق مختلف شهری انجام گیرد، می‌تواند به‌طور خاص به شفاف‌سازی نیازهای متفاوت خانواده‌ها در مناطق مختلف بپردازد. از سوی دیگر، مطالعه روی تأثیرات سیاست‌های خانواده‌محور بر کیفیت زندگی خانوارها و ارزیابی تأثیرات آن در گذر زمان می‌تواند کمک شایانی به بهبود طراحی فضاهای شهری و مدیریت شهری داشته باشد.

به‌طور خلاصه، اگر بخواهیم به شهری دست یابیم که در آن خانواده‌ها به‌عنوان محور توسعه اجتماعی و فرهنگی مطرح باشند، باید به دقت در طراحی فضاهای عمومی توجه کنیم. این فضاها نباید فقط مکان‌هایی برای گذراندن وقت باشند، بلکه باید به محیط‌هایی برای تقویت هویت جمعی، مشارکت اجتماعی و احساس امنیت و آرامش برای تمام اعضای خانواده تبدیل شوند.

شهر، خانه‌ای بزرگ برای خانواده‌هاست و اگر خانه را برای تمام اعضای خانواده مناسب بسازیم، شهری دوستدار خانواده خواهیم داشت.

پیوست

لیست افراد مصاحبه‌شونده در حوزه بومی‌سازی مدل مفهومی فضاهای عمومی خانواده‌محور در زمینه تهران

سمت	زمان برگزاری جلسه	کد مصاحبه	مکان برگزاری
مدیر سازمان شهرداری‌ها و دهیاری‌ها	۱۴۰۳/۰۹/۰۵ - روز دوشنبه مدت‌زمان گفت‌وگو: ۶۰ دقیقه	R1 شماره ۱	سازمان شهرداری‌ها و دهیاری‌ها
پژوهشگر حوزه خانواده	۱۴۰۳/۰۹/۰۸ - روز پنجشنبه مدت‌زمان گفت‌وگو: ۸۰ دقیقه	R2 شماره ۲	دانشگاه فردوسی مشهد
معاون سازمان فاوا	۱۴۰۳/۰۹/۰۴ - روز یکشنبه مدت‌زمان گفت‌وگو: ۶۰ دقیقه	R3 شماره ۳	سازمان فاوا
معاون سازمان نوسازی	۱۴۰۳/۰۹/۰۶ - روز سه‌شنبه مدت‌زمان گفت‌وگو: ۷۰ دقیقه	R4 شماره ۴	سازمان نوسازی
پژوهشگر حوزه خانواده / حوزه تخصصی معماری	۱۴۰۳/۱۲/۰۴ - روز شنبه مدت‌زمان گفت‌وگو: ۸۰ دقیقه	R6 شماره ۶	دانشگاه فردوسی مشهد
پژوهشگر حوزه خانواده / حوزه تخصصی شهرسازی / عضو هیئت‌علمی گروه شهرسازی	۱۴۰۳/۰۹/۰۴ - روز یکشنبه مدت‌زمان گفت‌وگو: ۱۲۰ دقیقه	R7 شماره ۷	دانشگاه تربیت مدرس
پژوهشگر حوزه خانواده / حوزه تخصصی شهرسازی / عضو هیئت‌علمی	۱۴۰۳/۰۹/۰۴ - روز یکشنبه مدت‌زمان گفت‌وگو: ۱۲۰ دقیقه	R8 شماره ۸	دانشگاه تربیت مدرس



پژوهشگر حوزه خانواده / حوزه تخصصی جامعه‌شناسی / عضو هیئت علمی	R8	۱۴۰۳/۰۹/۰۴ - روز یکشنبه مدت زمان گفت‌وگو: ۱۲۰ دقیقه	دانشگاه تربیت مدرس شماره ۸
کارشناس وزارت کشور در حوزه امور زنان و خانواده	R9	۱۴۰۳/۰۹/۱۰ - روز شنبه مدت زمان گفت‌وگو: ۳۰ دقیقه	وزارت کشور در حوزه امور زنان و خانواده شماره ۹
پژوهشگر حوزه خانواده / عضو هیئت علمی گروه روان‌شناسی	R10	۱۴۰۳/۱۲/۱۲ - روز شنبه مدت زمان گفت‌وگو: ۶۰ دقیقه	دانشگاه تربیت مدرس شماره ۱۰
پژوهشگر حوزه خانواده / عضو هیئت علمی گروه روان‌شناسی	R11	۱۴۰۳/۰۳/۰۶ - روز یکشنبه مدت زمان گفت‌وگو: ۷۰ دقیقه	دانشگاه تربیت مدرس شماره ۱۱
پژوهشگر حوزه خانواده / پژوهشگر دکتری معماری دانشگاه فردوسی مشهد	R12	۱۴۰۴/۰۱/۱۶ - روز شنبه مدت زمان گفت‌وگو: ۷۰ دقیقه	دانشگاه فردوسی مشهد شماره ۱۲
پژوهشگر حوزه خانواده	R13	۱۴۰۴/۰۲/۰۴ - روز پنجشنبه مدت زمان گفت‌وگو: ۶۰ دقیقه	دانشگاه فردوسی مشهد شماره ۱۳
پژوهشگر حوزه خانواده	R14	۱۴۰۳/۰۲/۰۸ - روز دوشنبه مدت زمان گفت‌وگو: ۷۰ دقیقه	دانشگاه فردوسی مشهد شماره ۱۴
پژوهشگر حوزه خانواده	R15	۱۴۰۳/۱۲/۰۸ - روز دوشنبه مدت زمان گفت‌وگو: ۶۰ دقیقه	دانشگاه فردوسی مشهد شماره ۱۵

بیانیه‌ها

تعارض منافع

نویسندگان اعلام می‌کنند که هیچ تضاد منافی مرتبط با این پژوهش وجود ندارد.

مشارکت مالی

این پژوهش از هیچ منبع مالی اعطایی سازمان‌های دولتی یا خصوصی برای پیشبرد تحقیق استفاده نکرده است.

رضایت آگاهانه

تمام شرکت‌کنندگان در این پژوهش، رضایت آگاهانه خود را به صورت کتبی اعلام کرده‌اند.

مشارکت نویسندگان

ایده‌پردازی و طراحی مطالعه: موضوع این پژوهش توسط مانا وحیدبافنده پیشنهاد شده و رویکرد پژوهش با مشارکت مجتبی رفیعیان شکل گرفته است؛ گردآوری و مدیریت داده‌ها: مانا وحیدبافنده؛ تحلیل و تفسیر داده‌ها: مانا وحیدبافنده و مجتبی رفیعیان؛ تصویرسازی: مانا وحیدبافنده؛ نگارش پیش‌نویس اولیه: مانا وحیدبافنده و مجتبی رفیعیان پیش‌نویس مقاله را در بخش‌های ضرورت موضوع، پیشینه پژوهش، اطلاعات میدانی و نمونه موردی تدوین کرده و مانا وحیدبافنده نگارش جداول، نمودارها، روش تحقیق، تفسیر داده‌ها و نتایج را بر عهده داشته است؛ بازبینی و اصلاح مقاله: سیدمهدی خاتمی؛ مدیریت پروژه تحقیقاتی: مجتبی رفیعیان مسئولیت برنامه‌ریزی، هماهنگی و نظارت بر اجرای این پروژه پژوهشی را عهده‌دار بوده است؛ اعتبارسنجی و تأیید نهایی: نسخه نهایی مقاله توسط مانا وحیدبافنده، مجتبی رفیعیان و سیدمهدی خاتمی انجام شده است.

تشکر و قدردانی

ما نویسندگان از تمامی افرادی که در فرایند انجام مصاحبه‌ها با این پژوهش همکاری داشته و با ارائه دیدگاه‌ها و اطلاعات ارزشمند خود به ما یاری رساندند، صمیمانه سپاسگزاریم

منابع

- دهقان، سمانه؛ بیٹی، حامد؛ احمدنژاد، فرهاد، بلایی اسکویی، آریتا. (۱۴۰۰). تبیین مولفه‌های سبک زندگی خانوادگی موثر بر طراحی معماری مسکن، ۵ (۳)، ۸۶-۷۳. فلاح، الهام. (۱۴۰۳). تأثیر ساختار اقتصادی خانواده بر ساختار فضایی مسکن (مطالعه موردی شهر یزد). نشریه هنرهای زیبا: معماری و شهرسازی، ۲۹(۲)، ۷۳-۸۶. <https://10.22059/jfaup.2025.388948.673045>
- فرهادی بابادی، فاطمه، نوابخش، مهرداد و خادیمان، طلیعه. (۱۴۰۳). تجربه زیسته زنان از نقش‌های خانواده‌محور در محلات جنوب شهر تهران. مطالعات اجتماعی روان شناختی زنان، ۲۲(۳)، ۷-۳۸. <https://doi.org/10.22051/jwsp.2024.45775.2821>
- مولایی، اصغر؛ محمدزاده، مریم؛ مدقالجی، لیلا. (۱۴۰۲). شناسایی مولفه‌ها و شاخص‌های شهرسازی خانواده‌مبنا در محله‌های اسلامی ایرانی.
- نافعی، ایوب، غفوری، روناک، اسلامیان، ایوب، رضایی، فرشته، حمزه زاده، حمید و همدان چی، آریا. (۱۴۰۴). تبیین مؤلفه‌های شهر دوستدار خانواده: یک مطالعه کیفی. فصلنامه علمی پژوهش‌های بوم‌شناسی شهری. <https://doi.org/10.30473/grup.2025.72940.2896>
- نورتقانی، عبدالمجید، محمدپور، پرژک و ابراهیمی، عبدالله. (۱۳۹۹). مدل‌یابی نظری ارتباط مؤلفه‌های مسکن با خانواده در بستر پژوهش‌های پیشین. ص ۳۰-۲۴. <https://doi.org/10.1010.29252/soffeh.30.3.5>
- وحیدبافنده، مانا؛ رفیعیان، مجتبی، خاتمی، سیدمهدی (۱۴۰۴). خانواده در متن شهر: چهارچوبی مفهومی برای شکل‌گیری محیط شهری دوستدار خانواده در ایران، نشریه اقتصاد و برنامه‌ریزی شهری.

- Alexander, C., Ishikawa, S., & Silverstein, M. (1977). A Pattern Language: Towns, Buildings, Construction. New York: Oxford University Press.
- Arendt, H. (1958). The human condition. Chicago, IL: University of Chicago Press.



- Batty, M. (2018). *Inventing Future Cities*. Cambridge, MA: MIT Press.
- Beck, U. (1997). *The reinvention of politics: Rethinking modernity in the global social order*. Cambridge: Polity Press.
- Bourdieu, P. (1979). *Distinction: A social critique of the judgement of taste*. Cambridge, MA: Harvard University Press.
- Brookings Institution. (2021). *Understanding child-friendly urban design: A framework to measure Playful Learning Landscapes outcomes*. Brookings Institution Press.
- Carmona, M. (2015). *Re-theorising contemporary public space: A new narrative and a new normative*. *Journal of Urbanism*, 8(4), 373–405.
- Carr, S., Francis, M., Rivlin, L. G., & Stone, A. M. (1992). *Public Space*. Cambridge: Cambridge University Press.
- Dehghan, S., Beiti, H., Ahmadnejad, F., & Balaei Eskouei, A. (2021). Elucidation of family lifestyle components influencing residential architectural design, 5(3). [in Persian].
- Dempsey, N., Brown, C., & Bramley, G. (2014). The key to sustainable urban development in UK cities? The influence of density on social sustainability. *Progress in Planning*, 82(1), 1–30.
- Drianda, R.P. (2018). Exploring the notion of the family friendly city IOP Conference Series: Earth and Environmental Science.
- Durkheim, E. (1893). *The Division of Labor in Society*.
- Fainstein, S. S. (2010). *The Just City*. Ithaca, NY: Cornell University Press.
- Fallah, E. (2024). The impact of family economic structure on the spatial structure of housing (Case study: Yazd City). *Honar-ha-ye Ziba: Architecture and Urbanism*, 29(2), 73–86. <https://doi.org/10.22059/jfaup.2025.388948.673045>. [in Persian].
- Farhadi Babadi, F., Navabakhsh, M., & Khademian, T. (2024). Women's lived experiences of family-centered roles in the neighborhoods of southern Tehran. *Journal of Psychological–Social Studies of Women*, 22(3), 7–38. <https://doi.org/10.22051/jwsp.2024.45775.2821>. [in Persian].
- Francis, J., Giles-Corti, B., Wood, L., & Knuiman, M. (2012). Creating sense of community: The role of public space. *Journal of Environmental Psychology*, 32(4), 401–409. <https://doi.org/10.1016/j.jenvp.2012.07.002>
- Gehl, J. (2010). *Cities for People*. Washington, DC: Island Press.
- Giddens, A. (1992). *The transformation of intimacy: Sexuality, love and eroticism in modern societies*. Cambridge: Polity Press.
- Gifford, R. (2014). Environmental psychology matters. *Annual Review of Psychology*, 65, 541–579. <https://doi.org/10.1146/annurev-psych-010213-115048>
- Gospodini, A. (2002). European cities in competition and the new 'uses' of urban design. *Journal of Urban Design*, 7(1), 59–73. <https://doi.org/10.1080/13574800220129231>
- Habermas, J. (1989). *The structural transformation of the public sphere: An inquiry into a category of bourgeois society* (T. Burger, Trans.). Cambridge, MA: MIT Press. (Original work published 1962)
- Harvey, D. (2012). *Rebel Cities: From the Right to the City to the Urban Revolution*. London: Verso.
- Hayden, D. (1984). *Redesigning the American dream: The future of housing, work, and family life*. New York, NY: W. W. Norton.
- Jacobs, J. (1961). *The Death and Life of Great American Cities*. New York: Random House.
- Jalalkamali, A., et al. (2022). *Public Space Behaviours and Intentions: The Role of Culture and Gender*. *International Journal of Environmental Research and Public Health*, 19(18).
- Lefebvre, H. (1991). *The Production of Space*. Oxford: Blackwell.
- Low, S. M., & Altman, I. (1992). Place attachment: A conceptual inquiry. In I. Altman & S. M. Low (Eds.), *Place Attachment* (pp. 1–12). New York: Plenum Press.
- Lynch, K. (1960). *The Image of the City*. Cambridge, MA: MIT Press.
- Madanipour, A. (2003). *Public and Private Spaces of the City*. London: Routledge.
- May, V. (2023). *Family life in urban public spaces: Stretching the boundaries of sociological attention*. *Families, Relationships and Societies*, 12(1), 60–78.
- Mitchell, D. (1995). The end of public space? People's Park, definitions of the public, and democracy. *Annals of the Association of American Geographers*, 85(1), 108–133. <https://doi.org/10.1111/j.1467-8306.1995.tb01797.x>
- Molaei, A., Mohammadzadeh, M., & Modghalchi, L. (2023). Identification of components and indicators of family-based urbanism in Iranian-Islamic neighborhoods. [in Persian].
- Montgomery, J. (1998). Making a city: Urbanity, vitality and urban design. *Journal of Urban Design*, 3(1), 93–116. <https://doi.org/10.1080/13574809808724418>
- Nafei, A., Ghafoori, R., Eslamian, A., Rezaei, F., Hamzehzadeh, H., & Hamdanchi, A. (2025). Elucidation of family-friendly city components: A qualitative study. *Quarterly Journal of Urban Ecology Research*. <https://doi.org/10.30473/grup.2025.72940.2896>. [in Persian].
- Nasar, J. L. (1998). *The Evaluative Image of the City*. Thousand Oaks, CA: Sage.
- Noortaghani, A., Mohamadpour, P., & Ebrahimi, A. (2020). Theoretical modeling of the relationship between housing components and the family based on previous research. *Soffeh*, 24–5, (3)30. <https://doi.org/10.29252/soffeh> 30.3.5. [in Persian].
- Parsons, T. (1951). *The social system*. London: Routledge & Kegan Paul.
- Putnam, R. D. (2000). *Bowling Alone: The Collapse and Revival of American Community*. New York: Simon & Schuster.
- Qi, J., Mazumdar, S., & Vasconcelos, A. C. (2024). *Understanding the Relationship between Urban Public Space and Social Cohesion: A Systematic Review*. *International Journal of Community Well-Being*, 155–212, 7.
- Relph, E. (1976). *Place and Placelessness*. London: Pion.
- Scannell, L., & Gifford, R. (2010). Defining place attachment: A tripartite organizing framework. *Journal of Environmental Psychology*, 30(1), 1–10. <https://doi.org/10.1016/j.jenvp.2009.09.006>
- Simmel, G. (1950). *The metropolis and mental life*. In K. H. Wolff (Ed.), *The sociology of Georg Simmel* (pp. 424–409). New York, NY: Free Press. (Original work published 1903)
- Soja, E. W. (1996). *Thirdspace: Journeys to Los Angeles and other real-and-imagined places*. Oxford: Blackwell.
- Talen, E. (2019). *Design for Social Diversity*. Second ed. London: Routledge.
- Townsend, A. M. (2013). *Smart Cities: Big Data, Civic Hackers, and the Quest for a New Utopia*. New York: W. W. Norton.
- UNICEF. (2018). *Child and Family-Friendly Cities Framework*. UNICEF Publications.
- Vahidbafandeh, M., Rafieian, M., & Khatami, S. M. (2025). Family in the context of the city: A conceptual framework for the formation of a family-friendly urban environment in Iran. *Journal of Urban Economics and Planning*. [in Persian].
- WHO World Health Organization. (2018). *Urban green spaces: A brief for action*. Copenhagen: WHO Regional Office for Europe.
- Zukin, S. (1995). *The Cultures of Cities*. Oxford: Blackwell.



